



Groupe  
**Pierre & Vacances**  
*CenterParcs*

## L'empreinte économique locale du Domaine des Trois Forêts (Moselle)

*Empreinte économique calculée sur l'exercice s'étalant  
du 1<sup>er</sup> Octobre 2011 au 30 septembre 2012*

### Un impact direct tangible ...

Ouvert depuis 2010, le Domaine des Trois Forêts de Center Parcs représente aujourd'hui un pôle économique et employeur important pour la Moselle et les départements limitrophes. Sur l'exercice 2011/2012, Center Parcs représente **60,5 millions d'euros (M€) de recettes et 646 postes occupés sur site correspondant à 422 emplois équivalent temps plein (ETP).**

Trois types d'employeurs peuvent être distingués sur site : Center Parcs (393 postes), les sous-traitants en charge de la restauration, du commerce, des services et du divertissement implantés sur le Domaine des Trois Forêts (182 postes) ainsi que les agences d'intérim\* (71 postes).

\*classées en prestataires indirects dans la suite de l'étude

Si 67% des salariés en poste sont résidents en Moselle, le positionnement géographique du Domaine des Trois Forêts au cœur de la Moselle-Sud donne à l'empreinte économique locale un enjeu multi-départemental voire multirégional.

### ... mais qui ne peut résumer à lui seul la véritable empreinte économique locale de Center Parcs

L'atout socio-économique que peut revêtir un équipement comme un Center Parcs prend également forme à l'extérieur du site grâce à tous les flux de dépenses qui en sortent.



### Une démarche innovante et robuste dans l'industrie du tourisme

Modéliser l'impact de chacun des flux qui sortent d'un site touristique n'est pas aisé. C'est l'objet même du modèle auquel le groupe PVCP a eu recours : LOCAL FOOTPRINT® développé par le cabinet UTOPIES. Face à l'absence de données sources et à l'absence de modèles, l'impact « hors-site » est le plus souvent estimé en France par l'utilisation de ratios ou coefficients déjà existants, calculés dans le cadre de travaux de recherche précédents (souvent assez anciens). LOCAL FOOTPRINT® repose sur une méthodologie robuste et unique en France, **un modèle intersectoriel « input-output » à 35 branches reconnu comme étant la forme de modèle la plus aboutie par un récent rapport de la DGCIS<sup>(1)</sup>** et utilisé depuis 20 ans par l'industrie du tourisme en Amérique du Nord. Là où les modèles traditionnels français utilisent un coefficient multiplicateur « choisi » par le consultant duquel résulte en général un seul indicateur monétaire, LOCAL FOOTPRINT repose sur une architecture composée de plus de 3000 coefficients multiplicateurs et des dizaines d'indicateurs.

(1) La mesure de l'impact économique d'un événement touristique EMC/Ministère de l'Économie, des Finances et de l'Industrie, DGCIS.

## L'empreinte d'un Center Parcs doit s'appréhender à travers 2 mécanismes économiques complémentaires



D'une part, **sa capacité à entrainer le reste de l'économie marchande locale par « effet de vagues »**. Chaque euro sortant (achats, salaires) ou dépensé hors du site par les touristes entraine indirectement un surcroît d'activité pour les entreprises de première ligne (commerces, restaurants, prestataires de service, agriculture, industrie, artisanat...) qui, elles-mêmes vont verser des salaires et réaliser des achats auprès de leurs fournisseurs, chaîne de fournisseurs qui sera amenée à reproduire ce schéma jusqu'à ce que l'effet de vagues s'estompe. Toutes les rémunérations émanant du Center Parcs et de la chaîne de fournisseurs vont induire des dépenses de consommation des ménages qui vont venir renforcer et prolonger cet effet de vagues dans l'économie locale.



D'autre part, **sa capacité à structurer durablement l'appareil public local**. Grâce à son implantation le Domaine des Trois Forêts contribue à développer ou maintenir la présence d'équipements publics, à financer des emplois publics / para-publics, à générer des appels d'offre et à verser des prestations sociales significatives. Cette structuration de la sphère publique locale n'est pas le fruit de la seule fiscalité locale acquittée par Center Parcs. Elle est permise par la totalité des prélèvements obligatoires captés par les Finances Publiques tout au long de l'« effet de vagues » dans l'économie marchande locale (impôts, taxes, cotisations sociales) et dont bénéficie en retour le territoire en fonction de ses spécificités locales (sur ou sous-représentations du territoire dans certains Domaines d'action publique) et du volume d'habitants / d'entreprises reliés à Center Parcs que la sphère publique a la charge de servir, d'accompagner et de protéger.

1

**Impact par vagues successives dans l'économie marchande**



2

**Impact dans la sphère publique grâce aux prélèvements obligatoires qui s'opèrent sur la richesse créée par vagues successives**

# 1. L' « effet de vagues » Center Parcs

## 1.1 L'impulsion initiale

De par son dimensionnement commercial, sa stabilité de remplissage et sa capacité à générer de la consommation touristique hors du site (trois aspects différenciants avec l'offre micro-touristique sous forme de gîtes et chambres d'hôtes\*), un Center Parcs permet de donner une impulsion initiale significative à l'origine de l' « effet de vagues » :



Un volume de fréquentation conséquent (240.000 visiteurs et 1.124.470 nuitées) entraînant une **politique d'achats de proximité marquée et diversifiée** (agro-alimentaire, informatique, nettoyage textile, intérim, électricité, chauffage, divertissement, transport personnel ...). Au cours de l'exercice 2011/2012, 6,8 millions d'euros ont été versés par Center Parcs (5,4M€) et les sous-traitants sur site (1,4M€) à des fournisseurs et prestataires de services implantés en Lorraine ou en Alsace.



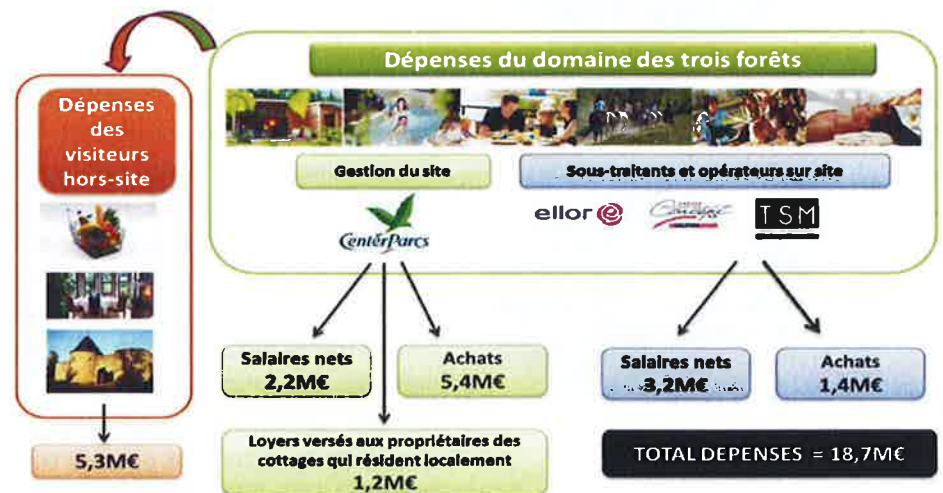
Une stabilité de l'activité (taux de remplissage de 84%)\* engendrant un **volume de masse salariale important et durable sur 12 mois ainsi que des loyers versés aux propriétaires de cottages résidant localement**. Sur l'exercice 2011/2012, 6,6M€ de rémunérations ont été versés en Lorraine ou en Alsace : 5,4M€ de salaires nets et 1,2M€ de loyers aux propriétaires de cottages résidant dans les 2 régions concernées.



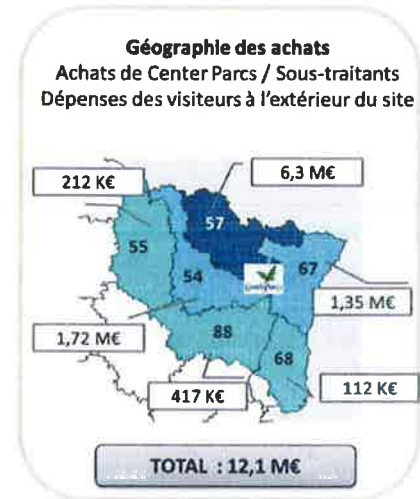
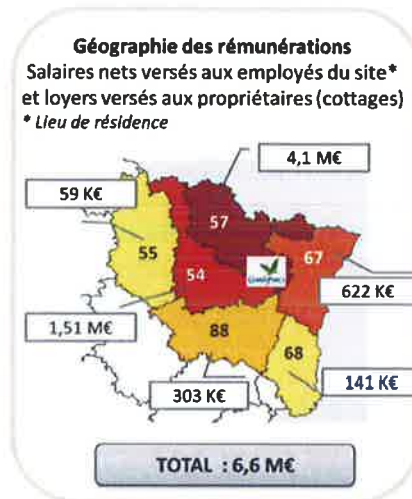
Une ouverture du Domaine des Trois Forêts vers l'extérieur (63% des visiteurs déclarent sortir du parc\*\*) se traduisant par un **volume important de dépenses touristiques hors du site** : 5,3M€ dépensés chaque année par les visiteurs du parc dans les régions Alsace et Lorraine (soit une moyenne de 3,9€ par jour et par visiteur) dont 4M€ pour les achats dans le commerce, 750.000 € pour la restauration et 500.000€ pour la fréquentation des sites touristiques.

\* Un établissement sous forme de gîte ou chambres d'hôtes présente en moyenne un taux de remplissage de 16 semaines par an et un taux d'occupation de 43,4 % (source : réseau Gîtes de France 2013) \*\* Enquête touristique Moselle tourisme 2011

Au total, près de 18,7M€ ont été dépensés au cours de l'exercice 2011/2012 par Center Parcs, les sous-traitants sur site et les visiteurs dans les régions Alsace et Lorraine. **Ces flux se concentrant majoritairement en Moselle, 10,4M€ au total** dont 4,1M€ de rémunérations ET loyers + 6,3M€ d'achats auprès des entreprises locales.



10,4 millions €  
injectés chaque  
année en Moselle



## 1.2 Le mécanisme de propagation

Pour l'ensemble de la zone Lorraine + Alsace, l'« effet de vagues » Center Parcs se décompose en trois niveaux



**Les entreprises de première ligne** qui bénéficient des 12,1M€ injectés en Lorraine et Alsace par le Domaine des Trois Forêts et les touristes hors du site. En 2011/2012, ces dépenses ont permis de créer ou maintenir en Lorraine/Alsace près de 158 postes dont 71 postes de service de nettoyage en interim (85 ETP). Les branches d'activité les plus impactés (hors interim) étant les services collectifs\* (19 ETP), le commerce de détail (16 ETP), l'hôtellerie-restauration (11 ETP) et l'agro-industrie (9 ETP).



**La chaîne de fournisseurs**, c'est-à-dire les fournisseurs de rang 2, de rang 3, de rang « n » ... qui bénéficient des vagues de dépenses successives. En 2012, 35 postes (22 ETP) ont pu être ainsi créés ou maintenus dans la chaîne de fournisseurs en Lorraine/Alsace, notamment dans les services aux entreprises (7 ETP) et l'agriculture (3,5 ETP).



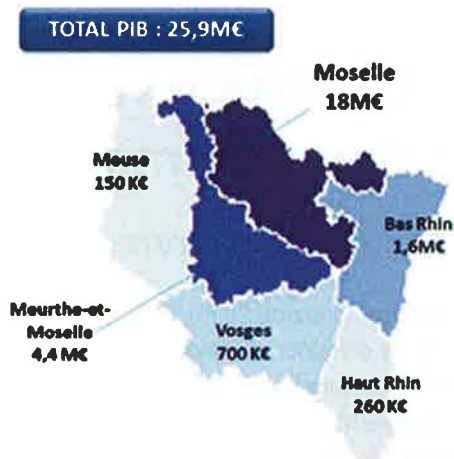
**L'activité économique induite par les dépenses de consommation des ménages.** Grâce à la masse salariale de Center Parcs, de ses sous-traitants, de la chaîne de fournisseurs et des loyers versés aux propriétaires de cottages, ce sont près de 8,5M€ de dépenses de consommation ré-injectées en 2011/2012 dans les régions Alsace et Lorraine (dont 5,2M€ pour le seul département de la Moselle). Ces dépenses de consommation permettent de créer ou maintenir 75 postes (54 ETP) en Lorraine/Alsace, notamment dans le commerce de détail (9 ETP), dans l'hôtellerie-restauration (6,5 ETP), dans les services collectifs\* (4,5 ETP), la santé et l'action sociale (5,1 ETP) et les services domestiques ou gardes d'enfants (4 ETP). Toutes ces activités étant elles-mêmes et par effet ricochet consommatrices de services aux entreprises (5 ETP) ou d'achats auprès d'agro-industriels locaux (3 ETP).

\* Services collectifs = assainissement, voirie, gestion des déchets), associations, cultures / loisirs, services personnels / nettoyage

**Le Produit Intérieur Brut (PIB) annuel généré en Lorraine et Alsace grâce à Center Parcs s'élève à 25,9M€, dont 18M€ pour le département de la Moselle.**

Ce PIB correspond à la somme des « valeurs ajoutées\* » des entreprises reliées directement, indirectement ou de façon induite au Domaine des Trois Forêts.

\* La valeur ajoutée ne doit pas être confondue avec la production ou le chiffre d'affaires des entreprises. La valeur ajoutée est égale au chiffre d'affaires moins les consommations intermédiaires (achats, fournitures, services)



### Impact économique en Lorraine et Alsace

	DIRECT Domaine des Trois Forêts (1)	INDIRECT Entreprises de première ligne (2)	INDIRECT Chaîne de fournisseurs	INDUIT Consommation des ménages
PIB (en millions d'euros)	16,61	4,12	1,81	4,74
EMPLOIS EN NOMBRE DE POSTES	575 <sup>(4)</sup>	158 <sup>(3)</sup>	35	74
EMPLOIS EN EQUIVALENT TEMPS PLEIN (ETP)	403	85	22	54

*1 nuitée = 23€ de  
PIB en Lorraine  
et Alsace*

- (1) Domaine des Trois Forêts = Center Parcs + Sous-traitants sur site  
 (2) Entreprises de première ligne = fournisseurs et prestataires de services implantés hors site (dont intérim) + entreprises bénéficiant des achats des touristes  
 (3) Dont 71 postes en intérim  
 (4) 575 emplois directs + 71 intérimaires = 646 emplois occupés sur site

### Impact économique en Moselle

	DIRECT Domaine des Trois Forêts (1)	INDIRECT Entreprises de première ligne (2)	INDIRECT Chaîne de fournisseurs	INDUIT Consommation des ménages
PIB (en millions d'euros)	12,73	2,70	0,83	2,59
EMPLOIS EN NOMBRE DE POSTES (4)	381	93 <sup>(3)</sup>	16	42
EMPLOIS EN EQUIVALENT TEMPS PLEIN (ETP) (4)	267	51	13	34

*1 nuitée =  
16€ de PIB en  
Moselle*

- (1) Domaine des Trois Forêts = Center Parcs + Sous-traitants sur site  
 (2) Entreprises de première ligne = fournisseurs et prestataires de services implantés hors site (dont intérim) + entreprises bénéficiant des achats des touristes  
 (3) Dont 47 postes en intérim  
 (4) Emplois & Postes de salariés travaillant ET résidant en Moselle

## 2. La structuration de l'appareil public local, notamment en Moselle

### 2.1 Un levier pour les recettes publiques

Au cours de l'exercice 2011/ 2012, 44,9% du PIB généré grâce à Center Parcs ont été prélevés ou collectés sous forme d'impôts, de taxes ou de cotisations par les différents services des Finances Publiques (que ces prélèvements aient été effectués à l'échelle locale ou nationale). En tenant compte des spécificités territoriales et du volume d'habitants / d'entreprises reliés à Center Parcs dont la sphère publique a la charge, il est possible d'estimer à **11,1M€ les recettes publiques dont ont bénéficié en 2011/2012 les différentes administrations publiques implantées en Lorraine et Alsace (dont 8M€ pour les administrations publiques implantées en Moselle).**

Les retombées fiscales se répartissant de la façon suivante en Moselle :



2,37M€ pour l'Etat et les ministères implantés localement



3,6M€ pour les administrations de sécurité sociale ► CNAMTS, CNAVTS, CNAF, Unedic, etc ..



1,59M€ pour les administrations publiques locales ► régions, départements, communes, collectivités à statut particulier, régie de transport municipal, SDIS, agence de l'eau, chambre de commerce, caisses des écoles, etc...



0,47M€ pour les organismes divers d'administration centrale implantés localement ► ADEME, AFPA, musées/ théâtres / bibliothèques nationaux, Universités, IUFM, CNDP, ANAH, CMU, INRA/CNRS, etc ...



L'évaluation des recettes et des dépenses publiques au profit du territoire se fait :

- D'une part au prorata du PIB et du nombre d'emplois générés grâce à Center Parcs
- D'autre part, sur la base de coefficients de localisation d'équipements publics et de personnels de la fonction publique sur le territoire (mise en évidence des sur ou sous-représentations de certains domaines d'action publique)

## 2.2 Un catalyseur de l'action publique

### Les 8M€ perçus en 2011/2012 par les différentes administrations publiques implantées en Moselle ont permis :

Le versement de 2M€ de salaires et ainsi le **financement de 85 postes publics ou para-publics (70 ETP)**, dont 24 postes dans l'enseignement (préélémentaire et primaire, secondaire, postsecondaire et supérieur), 17 postes dans la santé (services hospitaliers et ambulatoires notamment), 12 postes au sein des services publics généraux (organes exécutifs et législatifs, affaires financières et fiscales, affaires étrangères) et 8 postes dans la protection sociale.



### Une externalité sociale forte



*\*sous hypothèse qu'il n'y ait pas de double comptage parmi les foyers bénéficiaires. Les prestations sociales « Maladie » (arrêts maladie) et « Survivants » n'étant pas incluses dans le calcul*

### Une enveloppe de 3,5M€ permettant de verser l'ensemble des prestations sociales suivantes :

- Le versement de 103 pensions de retraites pendant 12 mois (moyenne 1250 €/mois)
- A 46 familles d'être aidées pendant 12 mois à hauteur de 554€ par mois (aides & allocations familiales)
- A 12 chômeurs d'être indemnisés pendant 12 mois (indemnités journalière de 35€)
- A 54 foyers de bénéficier d'une aide au logement durant 12 mois (APL = 229€/mois)
- Le versement de 5 pensions d'invalidité durant 12 mois (moyenne 589€/mois)
- Le versement de 20 RSA durant 12 mois (moyenne 444€/mois)

**Un budget disponible de 1,26M€ pour les appels d'offre des administrations publiques implantées en Moselle** (0,78M€ pour les achats courants et 0,49M€ pour les investissements publiques).

L'impact du Center Parcs sur le système de santé mosellan peut être estimé en 2011/2012 à 230.000€ pour l'achat de produits, appareils et matériels médicaux, à 400.000€ pour le fonctionnement des services ambulatoires et 500.000€ pour le fonctionnement des services hospitaliers (auxquels il faut adjoindre les 350.000€ pour le volet « Maladie - Invalidité » de la Sécurité Sociale locale). Le budget « Police / protection Civile » peut être estimé à 200.000€, celui des « Transports publics » 180.000€, l'achat d'équipements collectifs avoisinant les 210.000€ (ex : mobilier urbain).



### 3. Center Parcs, un « multiplicateur d'emplois » pour la Moselle

Sur l'exercice 2011 / 2012, pour 381 postes travaillant sur le site des Trois Forêts et résidant en Moselle, 236 autres postes privés ou publics étaient financés dans le reste de l'économie mosellane, soit un total de 617 postes. Le coefficient multiplicateur du Center Parcs Moselle est de 1,6 (617 postes au total pour 381 postes directs).

*2 postes sur site  
résidant en Moselle  
= 1,2 poste privé/public  
hors-site en Moselle*

#### Quels types d'emplois indirects et induits ?

Hors intérim, les 189 emplois créés ou maintenus en Moselle de façon indirecte (dans la chaîne de fournisseurs), de façon induite (par les dépenses de consommation) ou dans la sphère publique (grâce aux prélèvements obligatoires) présentent un profil de qualification qui se situe dans la moyenne nationale, à savoir 23% de postes faiblement qualifiés, 45% de postes moyennement qualifiés et 32% de postes hautement qualifiés. Le temps de travail moyen de ces 189 postes (29h/semaine) se situe lui-aussi également dans la moyenne nationale.

*2600 nuitées =  
1 ETP en Moselle\*  
\*Emploi privé ou public,  
sur site ou hors site*

#### L'impact résidentiel de Center Parcs en Moselle

##### ☛ 2 habitants sur 1000

381 postes directs résidant en Moselle (hors Intérim)

✦ 236 postes indirects et induits (dans l'économie marchande et dans la sphère publique)

✦ 220 bénéficiaires de prestations sociales (retraite, invalidité, chômage, RSA, allocations logement et famille...)

x 2,34 (taille moyenne des ménages en Moselle)

= 1.958 habitants économiquement liés à Center Parcs en Moselle



## 4. Center Parcs : quel retour sur investissement public ?

Jusqu'en 2012, le conseil général de Moselle et le conseil régional de Lorraine ont versé à eux deux 33,3 millions de subventions publiques :

- Subventions pour les investisseurs des cottages à hauteur de 19,6 M€
- Fonds commun de promotion touristique : 3M€ versés entre 2010 et 2012
- Formation du personnel pour 3M€
- Aide à l'embauche pour 2,5M€
- Aide aménagement Développement Durable (y compris la chaufferie bois) pour 4,5 M€
- Aide ADEME pour la chaufferie bois : 635.000€



### Un retour *productif* sur Investissement public

1€ de subventions et d'aides publiques versé jusqu'en 2012 par le Conseil Général de Moselle et le Conseil Régional de Lorraine génère chaque année 0,72€ de PIB supplémentaire en Lorraine et 0,54€ de PIB supplémentaire en Moselle.

En termes de PIB, le retour sur investissement public devient donc positif au bout de 23 mois en Moselle et de 17 mois en Lorraine.

### Un retour *fiscal*\* sur investissement public

1€ de subventions et d'aides publiques versé jusqu'en 2012 par le Conseil Général de Moselle et le Conseil Régional de Lorraine génère chaque année 0,33€ de recettes publiques supplémentaires en Lorraine et 0,24€ de recettes publiques supplémentaires en Moselle (recettes captées par les différents organes publics implantés localement).

En termes fiscal, le retour sur investissement public devient donc positif au bout de 4,2 ans en Moselle et de 3 ans en Lorraine.



\*Par « fiscal » nous entendons ici l'ensemble des prélèvements fiscaux (impôts affectés à l'Etat ou aux collectivités locales) et des autres prélèvements obligatoires (taxes, cotisations sociales, ...)

## Conclusion

### Center Parcs, facteur de développement durable des territoires

Le Groupe Pierre & Vacances - Center Parcs (PVCP) déploie une politique de développement durable structurée, dont l'ancrage territorial constitue un pilier majeur. Si par ses projets locaux le Groupe PVCP est créateur de richesse directe visible et tangible (emplois sur site, fiscalité locale, ...), cette étude a démontré dans quelle mesure il contribuait aussi de façon plus indirecte et induite (et donc moins visible) au rééquilibrage socio-économique des territoires et à la structuration de l'appareil public local.

La plus-value économique et sociale d'un équipement touristique ne doit pas se limiter à la seule prise en compte des effets « primaires ». Tout équipement touristique génère par nature des flux d'exploitation (salaires, achats, ...), d'investissement ainsi que des dépenses touristiques à proximité du site. Par effet de vagues ces dépenses vont entraîner d'autres dépenses donc de la production et des recettes publiques supplémentaires (les fournisseurs qui achètent auprès de leurs propres fournisseurs, les salariés du site et les salariés des fournisseurs qui consomment, ...), dépenses qui elles-mêmes vont entraîner d'autres dépenses, ..., jusqu'à temps que l'effet de vague s'estompe.

Ce principe intuitif appelé *effet multiplicateur*, bien connu des professionnels du tourisme, n'avait jusqu'ici pu être qu'approximé. Le groupe PVCP propose ici une lecture robuste, transparente et détaillée de l'existence d'un tel effet d'entraînement local.

Encore faut-il que l'impulsion initiale à l'origine de l'effet de vague soit conséquente ?

Au cours de l'exercice 2011/2012, 18,7 millions d'euros ont été injectés localement par Center Parcs, les sous-traitants sur site et les visiteurs dans les régions Alsace et Lorraine (dont 10,4M€ en Moselle). Cette impulsion initiale est le résultat de deux facteurs :

- D'une part, le dimensionnement commercial, la stabilité de remplissage et la capacité à générer de la consommation touristique hors du site (points de différenciation avec le format touristique des gîtes et chambres d'hôtes)
- D'autre part, la démarche d'ancrage territorial du groupe PVCP qui s'articule aujourd'hui à travers des engagements de recrutements locaux (646 postes sur site) et de recours aux entreprises locales / régionales.

L'*effet multiplicateur* qui en résulte démontre la capacité d'un Center Parcs à développer durablement les territoires d'implantation : 16,6M€ de PIB sur site engendrent 9,3M€ de PIB supplémentaires en Lorraine et Alsace alors que 575 postes sur site (hors intérim) engendrent 386 autres postes privés ou publics dans le reste de l'économie des deux régions.

L'ensemble des prélèvements obligatoires qui s'exercent sur cette richesse créée localement et dont bénéficie en retour le territoire confère à Center Parcs un rôle structurant de l'espace public local : en effet, toutes les 3 secondes 1€ de dépenses publiques est versé grâce à l'activité de Center Parcs dans les régions Lorraine et Alsace (sous forme de prestations sociales, rémunérations des emplois publics et commandes publiques).