

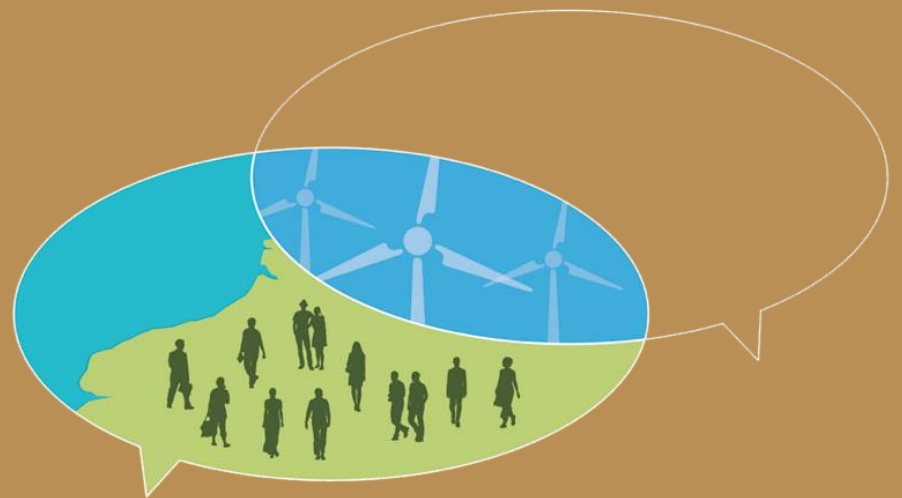
cndp Commission nationale
du **débat public**

Vous donner la parole
et la faire entendre.

Débat mobile

Rencontre CFDT

3 juillet 2015



Commission particulière du débat public

Barbara Serrano

71 jours sur 100 : le temps d'un point d'étape (1/3)

- | Plus de 620 participants en salle aux réunions publiques, 730 en ligne
- | 2 grandes réunions publiques
 - 04/05 – Le Tréport – Ouverture
 - 25/06 – Dieppe – Point d'étape
- | 2 conférences-débats
 - 21/05 – St-Martin-en-Campagne – La politique énergétique nationale et l'éolien en mer
 - 04/06 – Rouen – Vers une filière industrielle de « l'éolien en mer » ?
- | 2 ateliers thématiques
 - 28/05 – Cayeux-sur-Mer – Les impacts sur l'environnement
 - 12/06 – Dieppe – Les activités et pratiques en mer

71 jours sur 100 : le temps d'un point d'étape (2/3)

| 30 000 téléspectateurs à l'émission de télé :

- 06/06 – 11h-12h – émission « La Voix est libre », France3 Haute-Normandie, Basse-Normandie et Picardie

| Près de 825 personnes rencontrées à l'occasion de 8 débats mobiles :

- 24/04 – Eu - Lycée Anguier
- 25/04 – Le Tréport – Brocante du centre social Ancrage
- 09/05 – Dieppe - Braderie du Pollet
- 16/05 – Eu - Salon du livre
- 22/05 – Eu - Lycée Anguier
- 22/05 – Neuville-lès-Dieppe - Centre Social Oxygène
- 23/05 – Le Tréport - Foire aux moules
- 30/05 – Cayeux – Baie de Somme Kite Surf Challenge

71 jours sur 100 : le temps d'un point d'étape (3/3)

| 1 exposition itinérante

Installation vidéo : 8-17 mai – Tréport

Exposition de photographies :

- 19-27 mai - Tréport
- 29 mai-26 juin – Dieppe

| 1 site internet

Environ 230 contributeurs

16 questions 50 réponses

246 avis 10 points de vue

88 commentaires

894 abonnés à notre page Facebook, 403 à Twitter



Chaque modalité nourrit le compte rendu du débat

- | Nous tirons des enseignements de chaque modalité : partagez et commentez ces documents !
- | Nous porterons notre compte rendu sur la place publique, auprès de l'Etat, des porteurs du projet, de la presse et de tous les participants au débat

Au plus tard le 30 septembre



Commission nationale
du débat public

| Vous donner la parole
et la faire entendre.

Les débats mobiles continuent

| Les prochaines dates :

- 09/07 : passage du Tour de France à Dieppe
- 11/07 : esplanade de Mers-les-Bains
- 22/07 : marché de Criel-sur-Mer
- 23/07 : plage de Saint-Martin-en-Campagne
- ...

Le site internet actif jusqu'à la clôture du débat

| Le site internet accueille vos avis et questions jusqu'au 31 juillet

<http://eolienmer-pdlt.debatpublic.fr/>

Facebook : [eolienmer-pdlt.debatpublic](https://www.facebook.com/eolienmer-pdlt.debatpublic)

Twitter : [@eolienpdlt_dp](https://twitter.com/eolienpdlt_dp)

| Réunion de clôture du débat : 28/07, Mers-les-Bains
19h-22h, diffusée en direct sur internet

Le programme et les règles

| 2 moments :

| Le projet de parc éolien de Dieppe Le Tréport

- Présentation du film du porteur de projet
- Présentation par la commission des enseignements de mi-débat
- Echanges avec le public

| Vers une filière industrielle de l'éolien en mer, quelles dispositions prendre pour favoriser l'emploi local et régional?

- Présentation des enseignements sur la question de la filière industrielle
- Présentation de EMDT
- Présentation de Adwen
- Travail par tables
- Restitution collective

Le projet de parc éolien de Dieppe Le Tréport

| Vers une filière industrielle de l'éolien en mer, quelles dispositions prendre pour favoriser l'emploi local et régional?

| Film de présentation du porteur de projet

Commission particulière du débat public

Clément Mabi

La transition énergétique : un besoin partagé

I Des points de vue convergents :

- Sur les limites des énergies fossiles et le besoin de développer des énergies propres
- Sur le besoin de limiter avant tout la consommation : « l'énergie la plus écologique est celle que l'on ne consomme pas »

I L'Etat se fixe à cet égard des objectifs importants

40% d'énergies renouvelables en 2030 (loi de transition énergétique),
contre 23% en 2020

I Mais des avis très contrastés sur l'éolien en mer

Le sujet le plus discuté en ligne.

Des avis très contrastés sur l'éolien en mer

I Décrié par certains pour son rendement, son coût, son impact sur l'environnement

- Une énergie intermittente, dont le rendement serait plus important qu'à terre, mais moins qu'en Mer du Nord où il est implanté actuellement
- En tout état de cause, un rendement insuffisant pour être une alternative crédible au nucléaire, énergie bien connue du territoire (Penly, Paluel)
- Un coût (~200 €/MWh) comparé au coût moyen du marché (~60€/MWh), qui se reportera sur la facture des consommateurs
- Un impact sur les fonds marins source d'inquiétudes ; un démantèlement jugé peu crédible au regard des échéances (20/30 ans)
- Des alternatives plus vertueuses (en mer : hydroliennes, à terre : éolien...)

Des avis très contrastés sur l'éolien en mer

| Soutenu par d'autres comme une des alternatives nécessaires aux énergies fossiles et surtout au nucléaire :

- Dont le coût sera amené à décroître une fois la filière industrielle plus mature (divisé par 2 d'ici 10 ans selon Adwen), tandis que celui du nucléaire va croître (EPR, démantèlement...)
- Dont l'impact environnemental reste bien en deçà de celui d'autres sources (déchets radioactifs notamment)

Les questions à approfondir

- | Un contexte européen difficile à consolider: l'éolien en mer est-il en développement, où et suivant quel calendrier ?

Un rapport de la commission européenne du 16 juin fait état d'objectifs en éolien en mer qui ne seraient atteints en 2020 qu'à 20%-23% de leur cible initiale : pourquoi ?

- | Un impact sur les factures des consommateurs, et plus généralement un mode de financement à éclaircir

- | Quelle est l'équation économique du projet du Tréport (gisement en vent, production attendue, coûts d'investissement et d'exploitation, rentabilité...) ?

Quels impacts sur l'environnement ?

- | Un des sujets de préoccupation majeurs pour les participants
- | Une forte demande d'une meilleure connaissance du milieu à travers des études complémentaires
- | Des incertitudes :
 - Sur l'impact des champs magnétiques, des vibrations, du bruit, de la turbidité, sur les poissons et la vie sous-marine dans son ensemble, ainsi que sur le relief (dunes hydrauliques)
 - Sur l'effet « récif » et les éventuelles modifications d'habitats
 - Sur la faune et la flore
 - Trait de côte, courants marins, champs électro magnétique

Quel impact sur la pêche professionnelle ?

- | Le parc ne représente pas un obstacle majeur pour les navires de commerce et les ferries transmanche
- | Les pêcheurs, et dans une moindre mesure les plaisanciers, sont les plus impactés :
 - Les comités des pêches régionaux précisent que la zone est exceptionnellement riche sur le plan halieutique

Quel impact sur la pêche professionnelle ?

| La réglementation (de la navigation au sein du parc et des pratiques de pêches) est incertaine :

- Elle relève de la préfecture maritime, après instruction des demandes d'autorisation
- Des retours d'expérience lacunaires et qui inquiètent : la grande commission nautique recommanderait de ne pas autoriser les engins de pêche de nuit sur le parc éolien de Fécamp, les opérations de sauvetage par hélicoptère étant périlleuses

Quel impact sur la pêche professionnelle ?

| La sécurité, au sein du parc et à ses alentours, doit être assurée et demande des mesures spécifiques :

- Des restrictions d'accès à la zone (ex : contrôles à l'entrée et à la sortie; interdiction de la plaisance sauf le dimanche ; etc.) sont préconisées par les participants, ainsi qu'une formation des professionnels
- La mise à disposition d'un poste d'assistance et de sécurité à Dieppe (avec bateau remorqueur et bateaux SNSM), ou encore celle d'un hélicoptère avec canots de sauvetage sur le poste électrique en mer, ont été proposées

Les questions à approfondir

- | Suivant quels critères la zone du Tréport a-t-elle été évaluée comme propice au développement d'un projet de parc éolien en mer ?
- | Les pêcheurs ont proposé à l'Etat une autre zone d'étude entre les appels d'offres 1 & 2, quelle suite a été donnée ? Sur quels éléments la zone alternative proposée aujourd'hui se fonde, comment permettrait-elle une meilleure conciliation des usages de la mer avec un parc éolien ?

| Echanges avec la salle

Le projet de parc éolien de Dieppe Le Tréport

Vers une filière industrielle de l'éolien en mer,
quelles dispositions prendre pour favoriser
l'emploi local et régional?

Commission particulière du débat public

Clément Mabi

Une filière industrielle dont les conditions de succès restent à réunir

I Un appel unanime des acteurs économiques et de la formation à soutenir l'émergence de cette filière

- 10 000 emplois attendus en France en réponse aux 6 parcs éoliens à l'étude ; 90% des composants pourraient être produits en France (Adwen)
- Les territoires haut-normands et picards ont des atouts (tissu de PME industrielles, CCI Business...) y compris dans le domaine de la formation (Windlab...)

Une filière industrielle dont les conditions de succès restent à réunir

I Des réserves plus ou moins fortes sur la crédibilité de la filière :

- Elle repose sur des groupes à la santé fragile
- La France est en retard et doit encore « essayer des plâtres »
- L'éolienne de 8 MW n'existe pas encore à ce jour
- L'emploi industriel est déliquescant dans le secteur de la métallurgie
- Le pari est audacieux pour les PME qui doivent pouvoir répondre à des exigences fortes (qualité, coût, délai) avec des salariés dotés de compétences spécifiques

I Une défiance assez généralisée dans le cadre du débat mobile

Le public craint que ces projets ne bénéficient avant tout à des firmes étrangères, plus solides et compétentes

Une filière industrielle dont les conditions de succès restent à réunir

I Des craintes de disparités territoriales fortes :

- Le Havre (750 emplois directs) et Dunkerque bénéficieraient des usines de fabrication d'Adwen, et Rouen du centre de R&D
- Dieppe et Le Tréport accueilleraient la base de maintenance (125 emplois directs pendant 20-30 ans)
- La communauté de communes de Bresle Maritime appelle à des répercussions positives sur son territoire : « Le Tréport n'a que les éoliennes et aucune promesse d'emplois »

Les questions à approfondir

- | Quelles garanties offrent le maître d'ouvrage et ses partenaires publics et privés sur la pérennité d'une filière industrielle française de l'éolien offshore ?
- | Combien d'emplois seront générés par le projet du Tréport, quelle sera leur nature, localisation et pérennité ? Les emplois créés sont-ils liés seulement au projet du Tréport ou au développement de la filière en général ?
- | 15 000 emplois annoncés lors du premier appel d'offres puis 6 000 aujourd'hui, pourquoi une telle différence ?
- | Quelles dispositions sont prises par le porteur du projet pour favoriser la création de valeur ajoutée sur les territoires normand et picard et développer les emplois locaux ?

Eoliennes en mer Dieppe – Le Tréport

Christophe Leblanc, responsable du développement
local

Les emplois et métiers associés au projet

Phase de construction et installation

Environ 3,4 millions d'heures de travail (32% du total)

6000 emplois mobilisés pendant la phase de construction (3 ans)

1500 emplois directs

4500 emplois indirects

750 emplois Adwen pour la fabrication des éoliennes au Havre

Electromécaniciens
Plasturgie
Soudeurs
Rouleurs
Chaudronniers

Fourniture des composants de l'éolienne

Pièces métalliques, composites, électriques, etc

Prestations intellectuelles

Conseil, études

Équipement usine du Havre

Machines-outils, système de levage, génie civil

Maintenance

En mer et pour les usines

Logistique, etc...

230 000 heures de formation
(besoins des usines du Havre)

Travail avec les organismes locaux pour favoriser l'emploi et la formation

CCI Business, Windlab, CMQ3E, Lycée Anita Conti, Dieppe Naval, Dieppe Méca Energie

480 emplois Fabrication des autres composants du parc (fondations, sous-station, câbles)

Charpentiers
Peintres
Encadrement
Logistique
Maintenance
Techniciens
Ingénieurs
Tôliers

270 emplois Installation de tous les composants

Etudes enviro et géotechniques
Transfert/Transport
Ravitaillement

+ 60 emplois de pilotage du projet

Les emplois et métiers associés au projet

Phase d'exploitation et maintenance

Environ 4,9M d'heures de travail (47% du total)

500 emplois mobilisés pendant les 20 à 25 ans d'exploitation

125 emplois
directs



A Dieppe et au Tréport

Capitaine de navire

Formation: ingénieur, bac
Niveau d'étude: 2 à 3 ans

Electromécanicien et hydraulicien

Formation: Licence/BTS/IUT,
BZEE ou équivalent
Niveau d'étude: 2 à 3 ans

Mécanicien

Formation: BTS/Bac Pro/IUT,
BZEE ou équivalent
Niveau d'étude: 3 à 4 ans

Technicien machine et Matelot

Formation: BTS/Bac Pro
Niveau d'étude: 3 à 5 ans



85 000 heures de formation
(besoins des centres de maintenance)

375 emplois
indirects

Equipements pour la maintenance et l'exploitation

Matériel informatique,
équipements maritimes

Activités maritimes

Ravitaillement, entretien

Prestations intellectuelles

Conseil, études

Dynamisation de l'économie locale

Logistique terrestre et maritime

Aménagements
d'infrastructures

L'exploitation et la maintenance du parc



➤ 2 bases prévues

- ▶ Une base principale à Dieppe et secondaire au Tréport

➤ Activités prévues (20 à 25 ans)

- ▶ Maintenance préventive, prédictive et corrective des installations
- ▶ Interventions mineures / interventions lourdes
- ▶ Activités partagées entre Adwen et EMDT (dont sous-traitance)

➤ Infrastructures prévues

- ▶ Exemple de besoin : bâtiment de 2500 m², 1500 m² d'espace de stockage externe, parking (60 places)

➤ Calendrier

2015-2016

- Définition des besoins pour l'exploitation et la maintenance et évaluation des ports



Mi-2016

- Choix de l'emplacement des bases de maintenance

Un projet éolien qui s'inscrit dans des projets de territoire

Des retombées fiscales ayant un impact positif sur le territoire

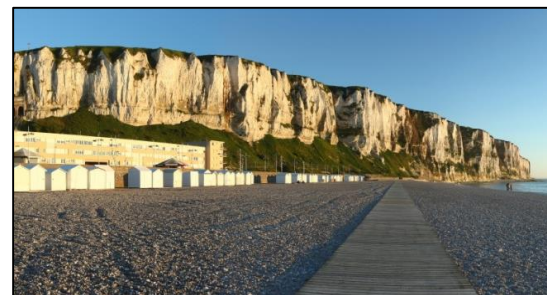
- 7 M€ / an répartis entre les communes littorales (50%), le Comité National des Pêches (35%) et le financement de projets (15%)
- S'assurer ensemble d'une bonne redistribution locale des retombées

Un projet qui favorise l'innovation dans la Région

- Financement de projets de R&D qui s'inscrivent dans les politiques régionales de transition énergétique

Tourisme

- L'intégration du projet dans une offre touristique locale (tourisme industriel)
- Accompagnement de projets pour l'enrichissement des activités touristiques



Adwen

Philippe Kavafyan, directeur France éolien en mer

Travail par tables

Restitution collective

Les prochains rendez-vous

7 juillet : atelier thématique « pêche, tourisme, maintenance, industrie... quel projet de territoire ? » (Le Tréport)
8 juillet : auditions publiques (Criel-sur-Mer)

Commission Particulière du débat public

Projet de parc éolien en mer de Dieppe – Le Tréport

21 avenue des canadiens, 76420 Le Tréport

Tel. 02 77 23 44 33 - eolienmer-pdlt@debatpublic.fr

<http://eolienmer-pdlt.debatpublic.fr/>

<http://www.facebook.com/eolienmer-pdlt.debatpublic>

https://twitter.com/eolienpdlt_dp



Commission nationale
du débat public

Vous donner la parole
et la faire entendre.