



*Projet ferroviaire
Bordeaux-Espagne*

Débat public 2006

Document
technique

2004

ETUDES CORRIDOR ATLANTIQUE

**ETUDES DE MARCHÉ ET TRAFIC VOYAGEURS
SOCIO ECONOMIE DE L'AIRE D'ETUDE**



Les études objet du présent rapport ont été co-financées dans le cadre du volet ferroviaire du contrat de plan Etat Région Aquitaine 2000-2006 par les partenaires suivants :



Les études objet du présent rapport ont été réalisées par le groupement de bureau d'études :



AVERTISSEMENT

Les études pré-fonctionnelles, incluant le présent rapport, avaient pour objectif principal de définir les conditions d'amélioration et de développement des dessertes ferroviaires sur le corridor atlantique entre Bordeaux et Hendaye, à court, moyen et long termes, tant pour les marchandises que pour les voyageurs.

Elles ont été réalisées suivant 3 phases distinctes :

- Une phase relative au diagnostic de l'existant et à son évolution au fil de l'eau,
- Une phase relative à la définition de scénarios d'aménagement d'infrastructures ferroviaires à l'horizon 2020 et de leurs conséquences sur les trafics de marchandises et de voyageurs,
- Une phase d'évaluation socio économique et d'analyse multicritère des scénarios correspondants

Dans le cadre de la préparation du débat public relatif au projet ferroviaire Bordeaux-Espagne, ces études ont été prises en considération et approfondies sur plusieurs aspects, notamment en termes d'infrastructures et d'environnement, études qui ont apporté certaines précisions et permis certains ajustements pris en compte dans le projet décrit dans le dossier support du Maître d'ouvrage pour le débat public.

Les informations contenues dans le présent rapport sont ainsi mises à disposition du public pour son information, mais seules les données contenues dans le dossier support du Maître d'Ouvrage sont de nature à justifier et décrire le projet ferroviaire Bordeaux-Espagne présenté au débat public.

Sommaire

1. OBJET DE L'ETUDE	4
2. ANALYSE SOCIO-ECONOMIQUE DU TERRITOIRE	5
2.1 PRESENTATION GENERALE DU PERIMETRE D'ETUDE CONCERNE ET DES PRINCIPALES AGGLOMERATIONS DU CORRIDOR ATLANTIQUE	5
2.1.1 <i>Démographie</i>	6
2.1.1.1 Population totale.....	6
2.1.1.2 Population étudiante.....	15
2.1.2 <i>Economie</i>	19
2.1.2.1 PIB régional.....	19
2.1.2.2 Emplois par secteur d'activité.....	22
2.1.2.3 Migrations alternantes	25
2.1.2.4 Tourisme	29
2.1.2.5 Services.....	33
2.2 AIRE D'INFLUENCE DES GARES.....	34
3. EVOLUTION DU CONTEXTE SOCIO-ECONOMIQUE	38
3. EVOLUTION DU CONTEXTE SOCIO-ECONOMIQUE	39
3.1 PROJECTIONS DE POPULATION AUX HORIZONS 2010, 2020 ET 2030	39
3.2 ORIENTATIONS ACTUELLES EN MATIERE DE DEVELOPPEMENT ECONOMIQUE ET D'AMENAGEMENT DU TERRITOIRE	42
4. SYNTHESE	44
5. ANNEXES	45
5.1 CARTES : AIRE D'INFLUENCE DES POLES AQUITAINS	45
5.2 TABLEAUX : LE TOURISME EN AQUITAINE	45

1. OBJET DE L'ETUDE

L'analyse socio-économique repose sur l'étude des territoires traversés ou proches du corridor atlantique et de leurs stratégies de développement économique. Cette analyse permet de d'appréhender et de justifier l'opportunité de l'amélioration et du développement des services ferroviaires dans ces territoires.

Les objectifs de cette première phase d'étude sont donc les suivants :

- ◆ effectuer l'analyse socio-économique de l'aire d'étude située en France et constituée de la Région Aquitaine et du département des Hautes Pyrénées, tout en évoquant le positionnement de l'Axe Atlantique dans les dynamiques franco-espagnoles.
- ◆ établir des hypothèses sur l'évolution du contexte socio-économique à moyen terme et à long terme, en particulier sur la croissance démographique.
- ◆ associer les Collectivités Locales concernées en prenant en compte leurs attentes par rapport au projet. Cette partie fait l'objet d'un document de comptes-rendus d'entretiens séparé.

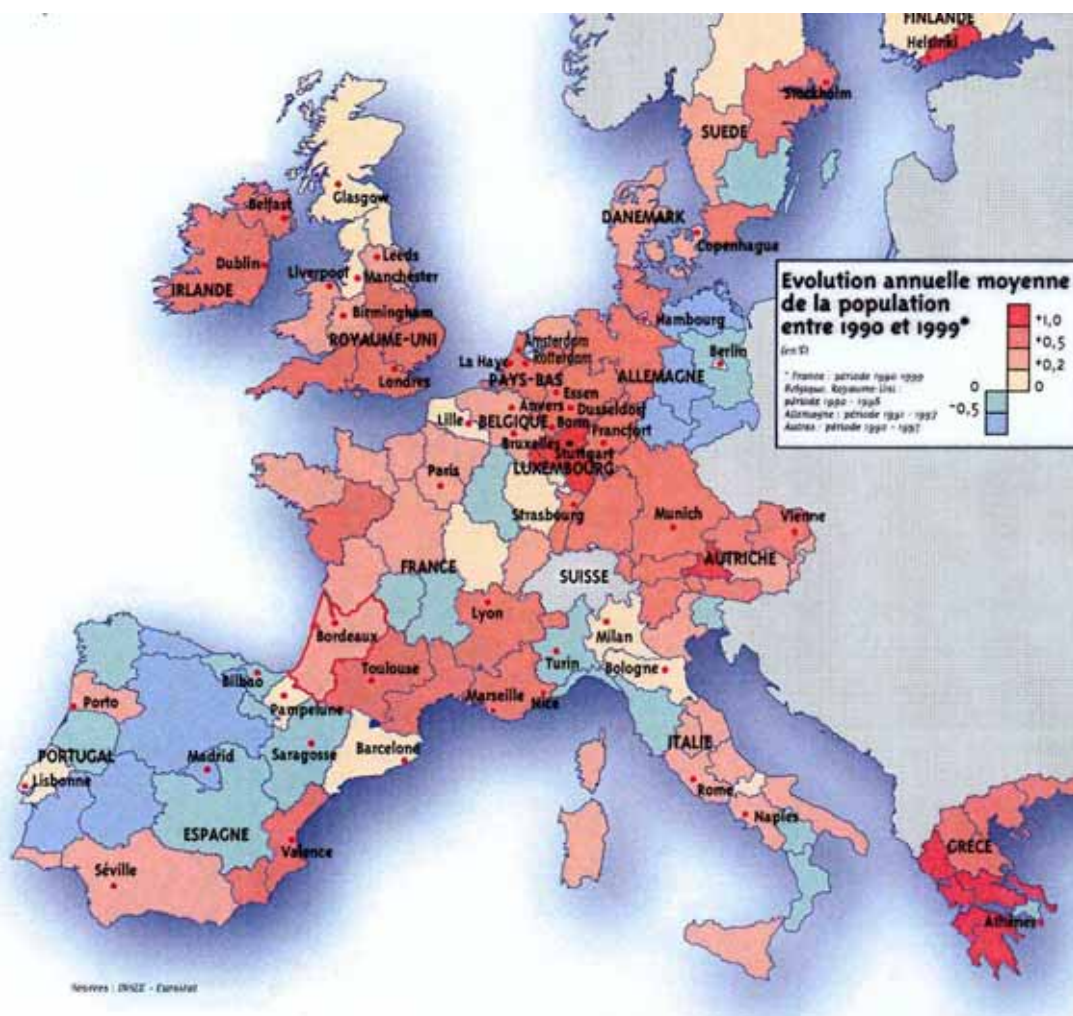
Les thèmes abordés sont :

- la démographie et son évolution dans le périmètre d'étude,
- l'économie et le développement économique.

2.1.1 Démographie

2.1.1.1 Population totale

- ♦ La région Aquitaine présente des caractéristiques communes avec les autres régions méridionales françaises, à savoir :
 - ❖ une croissance démographique supérieure à la moyenne nationale,
 - ❖ une forte attractivité, aussi en termes de flux de transport que de flux migratoires,
 - ❖ une population vieillissante hors de la capitale régionale.
- ♦ En Espagne, la démographie présente un dynamisme méditerranéen similaire à celui de la France.



- ◆ Les grands pôles de peuplement dense hors du littoral Méditerranéen sont **Madrid et le Pays Basque**. La densité de population de ces deux régions dépasse celle de la Catalogne.

Carte : Densité de population

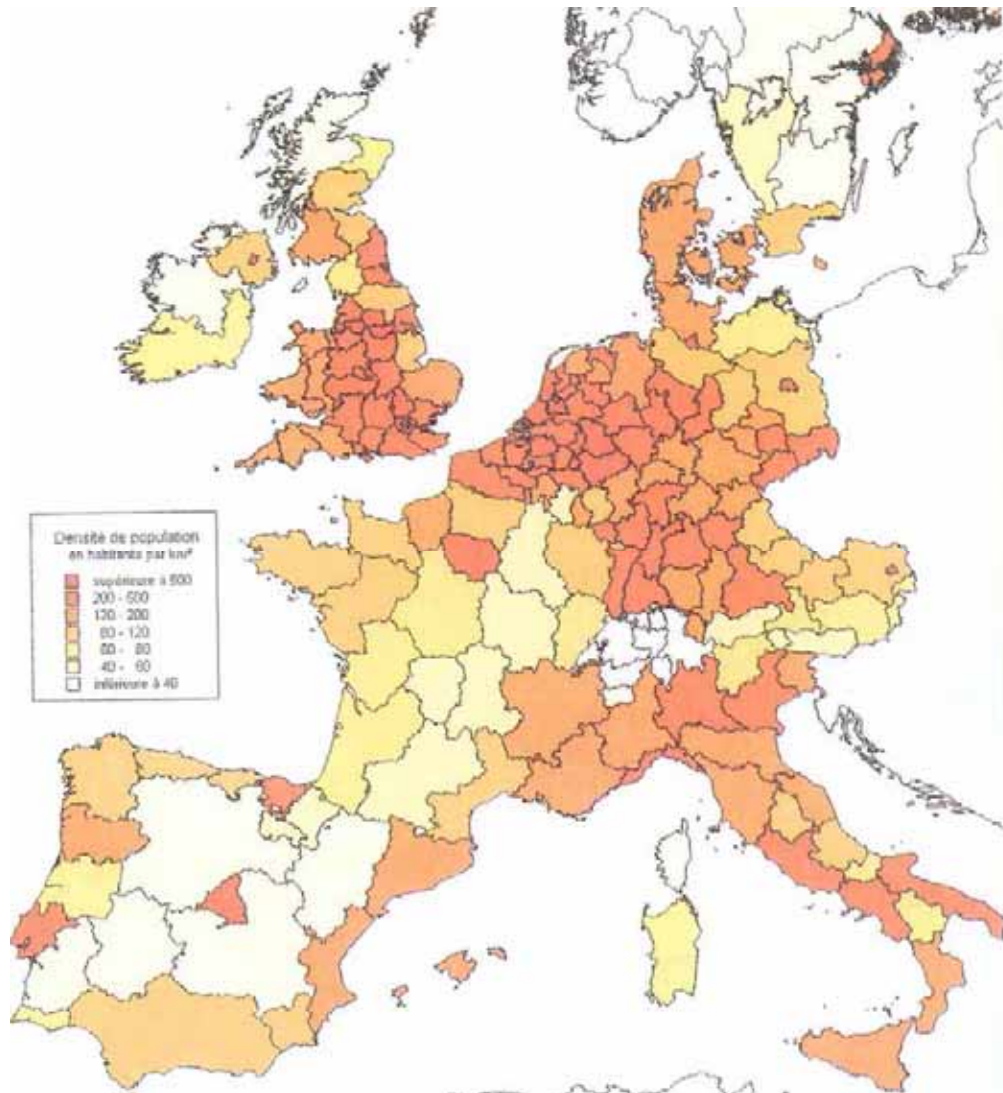


Tableau 2 : population 2002 des principales régions espagnoles

Nom	Ville	Population 2002
Guipuzcoa	Saint Sébastien	680 000
Biscaye	Bilbao	1 132 000
Alava	Vitoria	290 000
Navarre	Pampelune	550 000
Aragon	Saragosse	1 170 000
Nord-Est (Catalogne, Valence, Murcie)	Valence	5 100 000
Castille-Nord (Castille et Léon, Madrid)	Madrid	7 750 000
Castille Sud – Andalousie (Estremadure)	Malaga	7 300 000
Nord-Est (Galice, Asturies, Cantabrie)	La Corogne	4 310 000

Tableau 3 : population 2002 au Portugal (regroupée en grandes régions)

Nom	Ville	Population 2002
Portugal Nord	Porto	5 000 000
Portugal Sud	Lisbonne	4 400 000

Tableau 4 : évolution de la population entre 1990 et 1999 dans les région méridionales française

	Aquitaine	Gironde	PACA	Bouches du Rhône	Languedoc Roussillon	Hérault	Midi-Pyrénées	Haute Garonne	France
Population 1999	2 908 359	1 287 334	4 506 151	1 835 719	2 295 648	896 441	2 551 687	1 046 338	58 518 395
Evolution 1982-1990	0,64	0,92	0,89	0,25	1,17	1,48	0,56	1,56	0,51
Evolution 1990-1999	0,44	0,66	0,63	0,47	0,91	1,35	0,54	1,37	0,37
Solde naturel 1990-99	0,01	0,23	0,19	0,32	0,09	0,24	0,05	0,44	0,36
Solde migratoire 1990-99	0,43	0,43	0,44	0,15	0,83	1,10	0,50	0,92	0,01

Sur l'aire d'étude française, les résultats des recensements de 1982, 1990 et 1999 montrent les éléments suivants :

On assiste à la prédominance girondine et bordelaise au nord et à un fort tropisme du nord au sud. Ainsi :

- ❖ La population est fortement concentrée :
 - Dans la Gironde, plus grand département de France métropolitaine, qui compte 1 287 500 habitants en 1999 (129 hab. / km² en moyenne), soit 62,1% de la population de l'ensemble des trois départements littoraux.
- Suivent ensuite les Pyrénées-Atlantiques (600 200 habitants), la Dordogne (388 293), les Landes (327 400 habitants) puis le Lot-et-Garonne et les Hautes-Pyrénées.
- Avant tout à Bordeaux, dont l'agglomération compte 753 900 habitants.
 - De façon générale, dans les agglomérations : Bayonne et Pau concentrent les deux tiers de la population des Pyrénées-Atlantiques. Tarbes est la seconde agglomération la plus peuplée de la région Midi-Pyrénées.
 - Sur le littoral : 63% de la population urbaine d'Aquitaine vit dans les agglomérations situées à l'ouest d'une ligne Libourne – Saint Jean Pied de Port.

Une bande littorale² de quelques kilomètres accueille plus de 420 000 habitants, soit un Aquitain sur cinq. Près de la moitié des habitants de cette zone littorale se concentrent sur la côte basque et le sud des Landes, entre Hendaye et Hossegor, en particulier dans l'ensemble constitué par les trois communes de Bayonne, Anglet, Biarritz et à Saint-Jean-de-Luz. Un quart réside dans les communes riveraines du bassin d'Arcachon.

² Le littoral comprend les communes côtières situées entre Le Verdon et Hendaye, ainsi que celles qui se localisent dans une zone limitrophe, dont la largeur varie de 5 à 30 km à l'intérieur des trois départements concernés.

Tableau 5 : évolution de la population entre 1982, 1990 et 1999 dans les départements aquitains et ceux de Midi-Pyrénées limitrophes au sud

	Ouest			Est				Aquitaine	France
	Gironde	Landes	Pyrénées Atlantiques	Dordogne	Lot et Garonne	Hautes Pyrénées	Gers		
Population 99	1 287 334	327 334	600 018	388 293	305 380	222 368	172 335	2 908 359	58 518 395
90/82	0,92	0,58	0,50	0,30	0,31	-0,17	0,03	0,64	0,51
99/90	0,66	0,55	0,41	0,06	-0,02	-0,12	-0,14	0,44	0,37
Du au solde naturel	0,23	-0,15	-0,05	-0,37	-0,11	-0,19	-0,32	0,01	0,36
Du au solde migratoire	0,43	0,70	0,45	0,43	0,09	0,07	0,14	0,43	0,01

- ◆ L'évolution démographique accentue cette tendance
 - ❖ On observe une prédominance de la Gironde au nord et une forte croissance démographique dans les trois départements littoraux (voir tableau ci-dessus) :
 - Le territoire est attractif, comme le montre la forte contribution des départements littoraux à la croissance de la région Aquitaine, surtout pour la Gironde et les Landes

La Gironde a bénéficié d'une croissance de 0,66% entre 1990 et 1999, grâce à la fois à un excédent naturel et à un apport migratoire important.

Depuis 1999, le département des Landes bénéficie d'une augmentation de population de 0,65% par an, grâce à un solde migratoire largement positif ; un landais sur cinq est d'ailleurs un nouvel arrivant.

Les Pyrénées-Atlantiques enregistrent depuis 1990 un accroissement moindre, de l'ordre de 0,40% environ, dû aussi à un solde migratoire positif.

La Dordogne et le Lot-et-Garonne sont respectivement en perte de population (-0,02% par an) ou en faible croissance (+0,06% par an) au cours de la période 1990-1999.

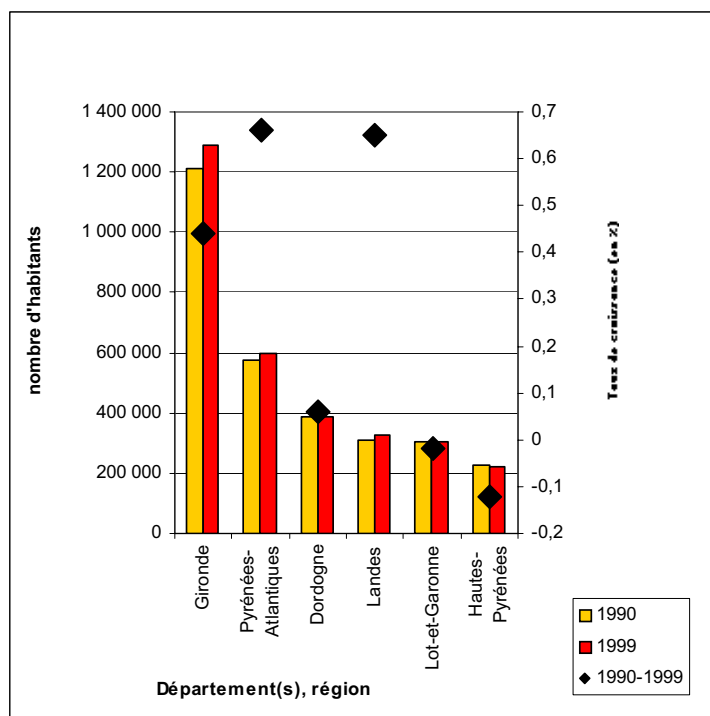
Le département des Hautes-Pyrénées a perdu 0,1% de sa population en moyenne annuelle au cours des années 1990.

**Tableau 6 : évolution de la population entre 1990 et 1999
(nombre d'habitants recensés et taux de croissance moyen en %)**

	1999	1990	Taux de variation annuel	Tx de variation annuel dû au :	
				Solde naturel	Solde migratoire
Région Aquitaine					
Aquitaine, dont :	2 908 845	2 796 156	+0.44	+0.01	+0.43
Gironde	1 287 532	1 214 188	+0.66	+0.23	+0.43
Landes	327 443	311 473	+0.65	-0.15	+0.70
Pyrénées-Atlantiques	600 197	578 141	+0.40	-0.05	+0.45
Lot-et-Garonne	305 380	305 989	-0,02	-0.11	+0.09
Dordogne	388 293	386 365	+0.06	-0.37	+0.43
Hautes-Pyrénées	222 368	224 759	-0,12	-0.19	+0.07
Agglomérations (>20 000 hab.)					
Bordeaux	753 931	712 358	+0.63	+0.40	+0.23
Pau	181 413	173 637	+0.50	+0.26	+0.24
Bayonne	178 965	168 501	+0.68	-0.08	+0.76
Tarbes	77 414	76 699	-0,10	+0,20	-0,30
Agen	69 488	67 960	+0.25	+0.24	+0.01
Brive-la-Gaillarde	65 411	65 019	+0.07	+0.08	-0.01
Périgueux	63 539	63 322	+0.04	+0.03	+0.01
Bergerac	58 991	58 857	+0.03	-0.32	+0.35
Arcachon	54 204	47 143	+1.56	-0.18	+1.74
Villeneuve-sur-Lot	41 953	42 232	-0.07	-0.17	+0.09
Dax	37 289	35 701	+0.48	-0.13	+0.61
Mont-de-Marsan	36 653	35 403	+0.38	+0.37	+0.01
Libourne	28 128	27 312	+0.33	+0.09	+0.24
Marmande	23 727	24 066	-0.16	-0.04	-0.12
France métropolitaine	60 283 500	58 080 492	+0.37	+0.36	+0.01

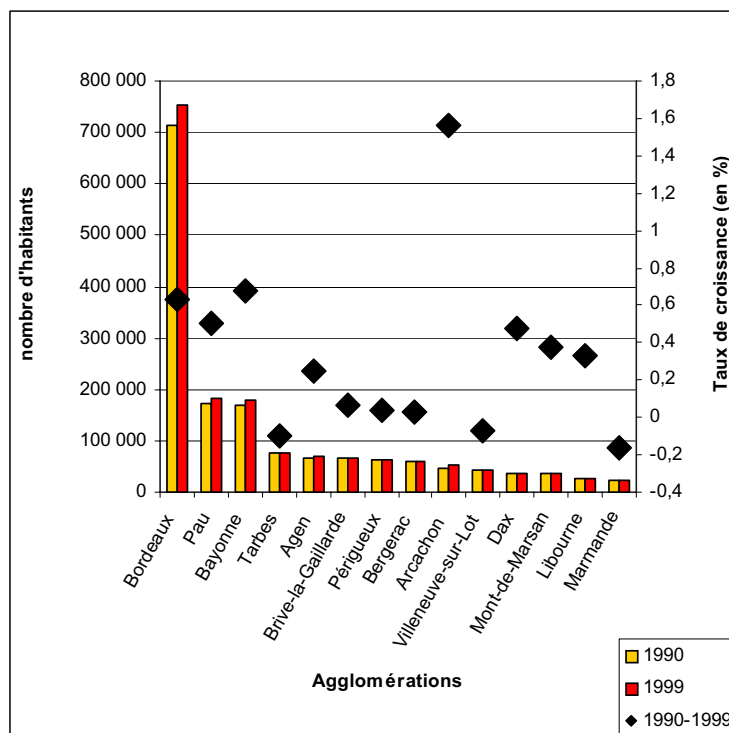
Source : INSEE

Graphique 1 : Evolution de la population entre 1990 et 1999 : départements, région



Source : INSEE

Graphique 2: Evolution de la population entre 1990 et 1999 : agglomérations



Source : INSEE

- ◆ A l'échelle des agglomérations, on observe une organisation territoriale à trois dimensions :
 - ❖ Le fort développement de l'agglomération de Bordeaux : 57% de la croissance démographique régionale au cours de la période 1990-1999.
 - ❖ L'attraction du littoral (+21% de croissance démographique entre 1982 et 1999) et la croissance des autres agglomérations des départements littoraux
 - L'urbanisation de l'ouest de la région Aquitaine se manifeste par la croissance des agglomérations de Bordeaux certes, mais aussi d'Arcachon, Bayonne, Pau ou Dax. Cette croissance se retrouve dans toutes les petites agglomérations situées entre Bordeaux et Arcachon d'une part, et tout autour de Bayonne, du sud de la côte landaise au sud de la côte basque d'autre part.
 - Le littoral aquitain doit la quasi totalité de sa croissance démographique à l'arrivée de nouveaux habitants, qui a compensé un solde naturel souvent négatif.
 - Dans les Landes, les cantons du littoral accusent une croissance de près de 12%. La périphérie des grandes villes profite particulièrement de l'expansion démographique.

C'est un processus d'extension dans lequel la part de la croissance démographique due à l'extension urbaine représente :

- les deux cinquièmes (2/5^{ème}) de l'augmentation de la population urbaine en Gironde,
- les trois cinquièmes (3/5^{ème}) pour les Landes,
- plus des trois quarts (¾) pour les Pyrénées Atlantiques.

Le reste s'explique par le dynamisme des communes déjà urbaines en 1990.

- A contrario on observe la diminution de la population des agglomérations des Hautes-Pyrénées.

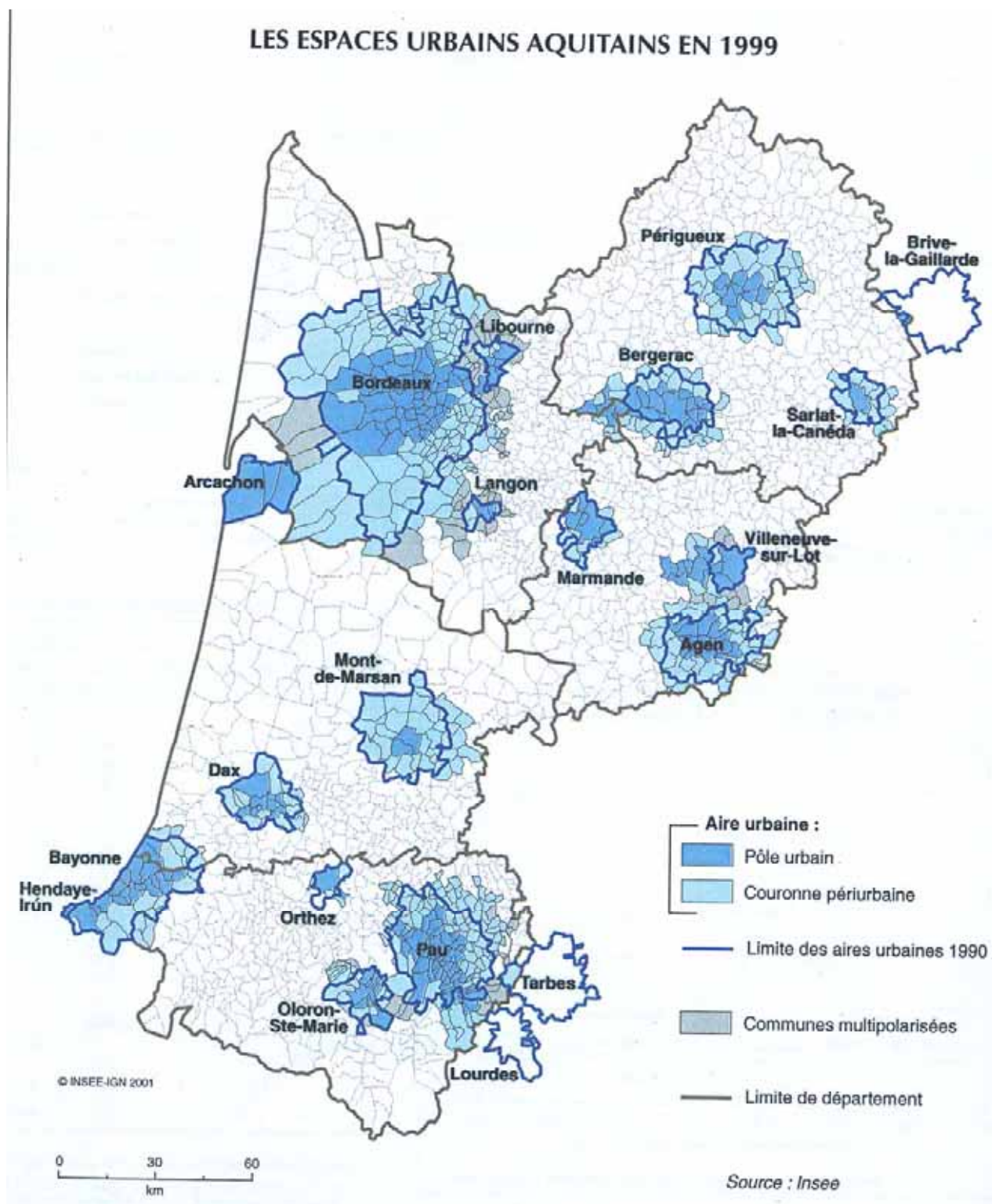
Tarbes présente une variation négative de sa population (-0,1% entre 1990 et 1999), moins importante cependant que celle enregistrée à Bagnères-de-Bigorre (-0,4%) et Lourdes (-0,8%).

- ❖ Un rythme de croissance exceptionnelle des agglomérations dont Bayonne et Pau

Les croissances démographiques les plus importantes concernent les agglomérations de l'ouest de la région Aquitaine : Bordeaux, Bayonne, Arcachon, Pau, Dax.

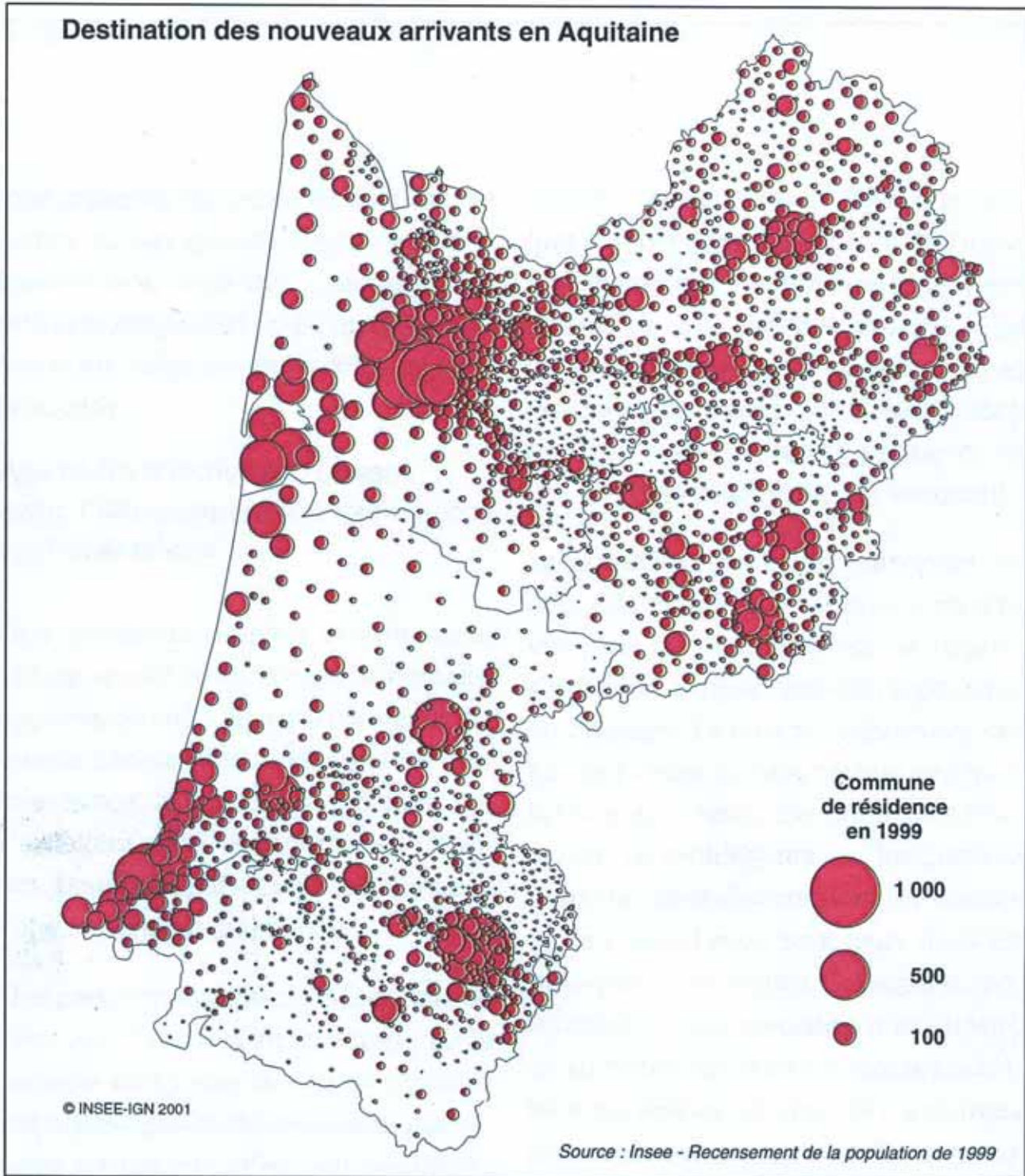
Dans les Pyrénées-Atlantiques, l'augmentation de la population se décline au travers du dynamisme des agglomérations de Bayonne (+0.68% par an en moyenne entre 1990 et 1999) et de Pau (+0.50%), qui ont capté respectivement 36% et 37% des installations de nouveaux arrivants dans le département (voir carte pages suivantes).

Carte : Les espaces urbains aquitains en 1999



Source : INSEE

Carte : Destination des nouveaux arrivants en Aquitaine



Source : INSEE

2.1.1.2 Population étudiante

Parmi les départements aquitains, la Gironde est de très loin celui qui comporte le plus d'étudiants (70 370 pour l'année scolaire 1999/2000) ; ils habitent presque tous (99 %) dans ce département.

On observe une très forte concentration dans l'agglomération bordelaise.

Dans les deux autres départements aquitains côtiers et les Hautes-Pyrénées, le nombre d'étudiants atteint respectivement les chiffres de 19 050 et 3 950.

Le site de Pau attire plus de 13 300 étudiants ; il précède, de loin, Bayonne et Tarbes (environ 3 700 étudiants chacun).

Le plus faible effectif est observé dans le département des Landes (1 563 étudiants), dont plus des trois-quarts à Mont-de-Marsan et Dax. Dordogne et Lot-et-Garonne comptent chacun environ 2 400 étudiants, avec des concentrations respectivement à Périgueux et Agen.

Selon l'INSEE, les nouveaux Aquitains étudiants se concentrent dans les communes universitaires de Bordeaux, Pessac, Talence et Pau. Ils contribuent ainsi à la forte présence de jeunes adultes dans ces grosses agglomérations.

Tableau 7 : effectifs de l'enseignement supérieur (année scolaire 1999-2000)

	Nombre d'étudiants
Aquitaine, dont	94 299
Gironde	70 369
Landes	1 563
Pyrénées-Atlantiques	17 489
Dordogne	2 409
Lot-et-Garonne	2 469
Hautes-Pyrénées *	3 943

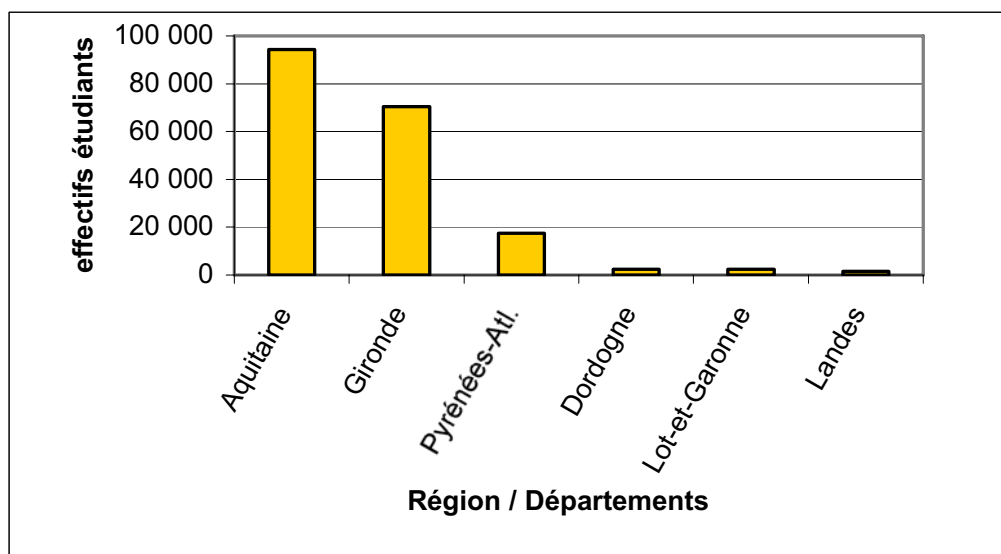
Implantations	
Bordeaux	69 788
Pau	13 326
Tarbes *	3 750
Bayonne	3 726
Périgueux	1 927
Agen	1 801
Mont-de-Marsan	692
Dax	477

Source : Ministère de l'éducation nationale

(*) Bordeaux, Agen, Montauban, Toulouse, Carcassonne et Narbonne

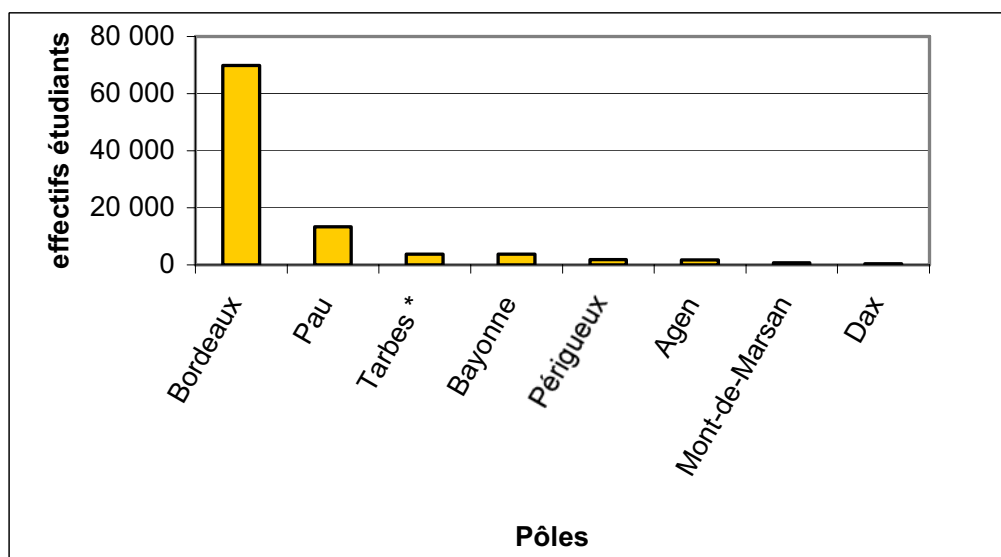
** Données 2001-2002

Graphique : effectifs de l'enseignement supérieur (année scolaire 1999-2000) : départements



Source : INSEE

Graphique : effectifs de l'enseignement supérieur (année scolaire 1999-2000) : pôles



Source : INSEE

L'analyse du fichier lieu de résidence – lieu d'étude fourni par l'INSEE (pour les élèves âgés de 19 ans et plus), révèle, au sein des quatre départements directement concernés par le corridor atlantique, le classement des pôles étudiants suivant :

- 1 - Bordeaux
- 2 - Pau
- 3 - Tarbes et Bayonne
- 4 - Mont-de-Marsan, Dax, Arcachon, Libourne

Compte tenu des temps de parcours, la fréquence moyenne de certains de ces flux peut ne pas être quotidienne. Parmi les étudiants comptabilisés sur les relations, un certain nombre d'entre eux réside donc manifestement sur leur lieu d'études du lundi au vendredi.

Les étudiants sont en provenance, et surtout à destination de Bordeaux.
 Les échanges potentiels s'effectuent surtout entre la capitale régionale et :
 - en premier lieu les agglomérations de Libourne et Arcachon (Gironde)
 - Pau et Bayonne (1 280 échanges)
 Ils sont moindres avec Dax et Mont-de-Marsan

Les échanges potentiels domicile-études sont également importants au sein des Pyrénées-Atlantiques :
 - en provenance ou à destination de Bayonne principalement : les échanges Bayonne-Pau (689) et Bayonne-Hendaye (874) étant les plus nombreux
 - secondairement, en provenance ou à destination de Pau : les échanges Pau-Tarbes (490), Pau-Orthez (264) et Pau-Oloron-Sainte-Marie (382) étant les plus nombreux.
 On remarquera enfin que les échanges potentiels sur l'axe Bayonne-Toulouse sont également significatifs.

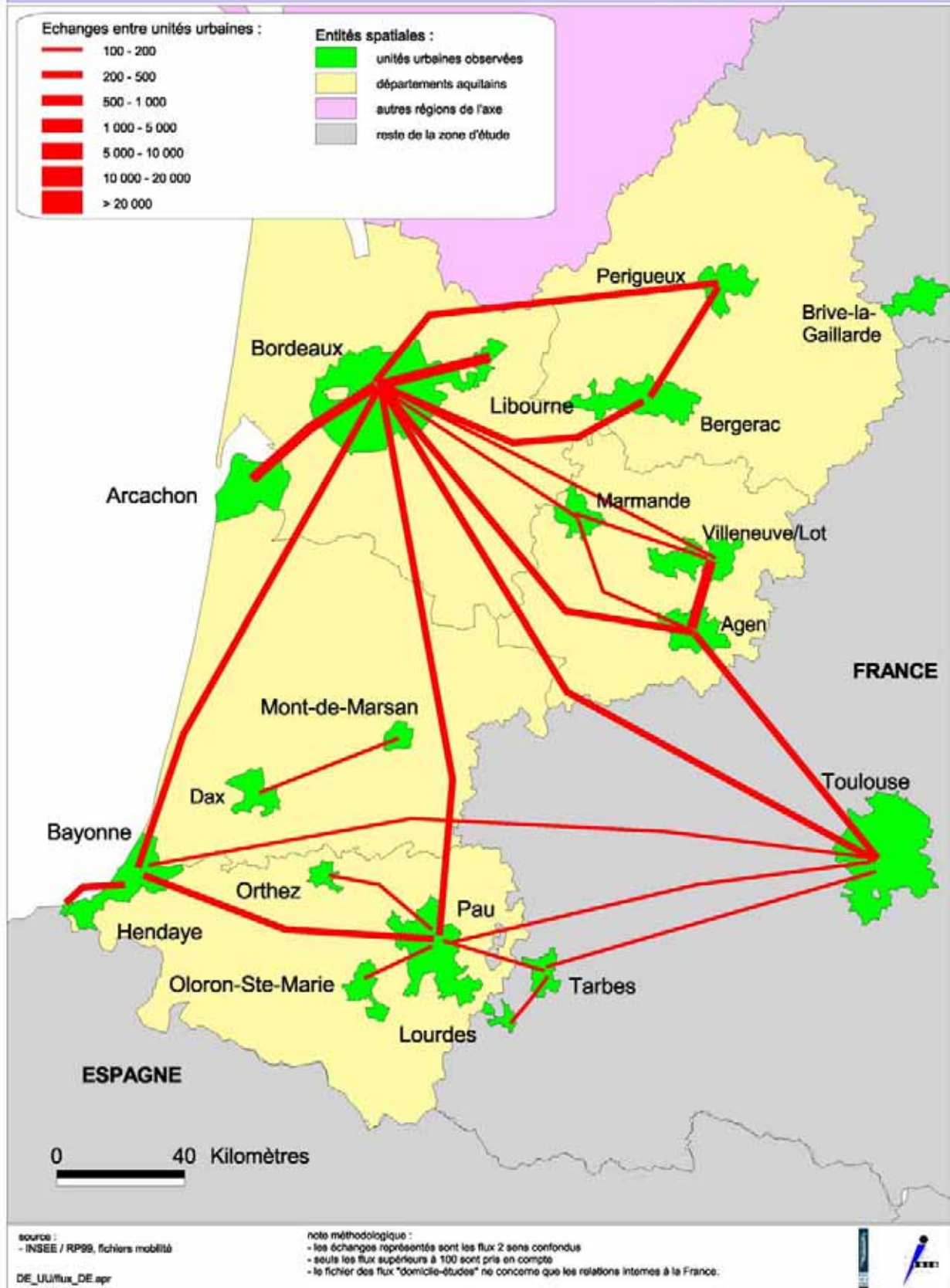
Tableau 8 : Principaux échanges potentiels interurbains domicile - études concernant le corridor atlantique

Lieu d'étude	01- Bordeaux	02- Libourne	03- Arcachon	04- Dax	05- Mont-de-Marsan	06- Bayonne	07- Pau	08- Orthez	09- Oloron-Sainte-Marie	10- Hendaye	11- Toulouse	12- Tarbes	13- Lourdes
01- Bordeaux		518	267			162	216				558		
02- Libourne	565												
03- Arcachon	1 155												
04- Dax	116				155	108							
05- Mont-de-Marsan	117												
06- Bayonne	597						451			277	181		
07- Pau	301					238		156	159		374	199	
08- Orthez							108						
09- Oloron-Sainte-Marie							223						
10- Hendaye						597							
11- Toulouse	184											149	
12- Tarbes							291				339		109
13- Lourdes												198	

Source : INSEE, MIRABEL 1999

Les flux interdépartementaux (hors relations interurbaines) sont peu nombreux. Les plus significatifs relient le reste des Landes (hors agglomérations de Mont-de-Marsan et Dax) et Bayonne, Pau ou encore Bordeaux.

Mouvements "domicile-études" entre unités-urbaines, 1999



2.1.2 Economie

2.1.2.1 PIB régional

Les trois régions frontalières Aquitaine, Navarre et Pays Basque réunies totalisent **près de 5,5 millions d'habitants et 100 milliards d'euros de PIB**.

La région Aquitaine contribue, en 1998, à 4,4% du PIB national.

Cependant, bien que l'Aquitaine bénéficie d'activités à forte valeur ajoutée comme la viticulture dans les environs de Bordeaux, les richesses produites par habitant sont inférieures à la moyenne nationale³.

Du côté espagnol, les régions de Navarre et du Pays basque comptent pour 8,2% du PIB de l'ensemble du pays. Les richesses produites par habitant y dépassent de 22% (Pays basque) à 31% (Navarre) la moyenne espagnole.

L'Aquitaine représente, par rapport à la réunion des deux régions espagnoles de Navarre et du Pays basque :

- une population de 12% plus importante
- un PIB de 32% supérieur (9% seulement si on raisonne en termes de pouvoir d'achat)
- un PIB moyen par habitant de 18% supérieur (mais inférieur pour les données en pouvoir d'achat)

Toutefois, avec la région de Madrid et la Catalogne, le Pays basque et la Navarre ont l'écart relatif par rapport au PIB européen par habitant le plus faible en Espagne (-5 à -15 selon la carte qui suit).

Tableau 9 : Produit intérieur brut (en valeur) en 1998

	Aquitaine	Navarre	Pays-Basque espagnol	France métropolitaine	Espagne
PIB total (M€ courants)	56 559	9 215	33 362	1 293 104	523 646
Population	2 898 000	529 000	2 054 000	60 047 000	39 371 000
Part dans le PIB national (%)	4,4	1,8	6,4	100,0	100,0
PIB / habitant (€ courants)	19 517	17 420	16 242	21 535	13 300

Source : INSEE, EUROSTAT

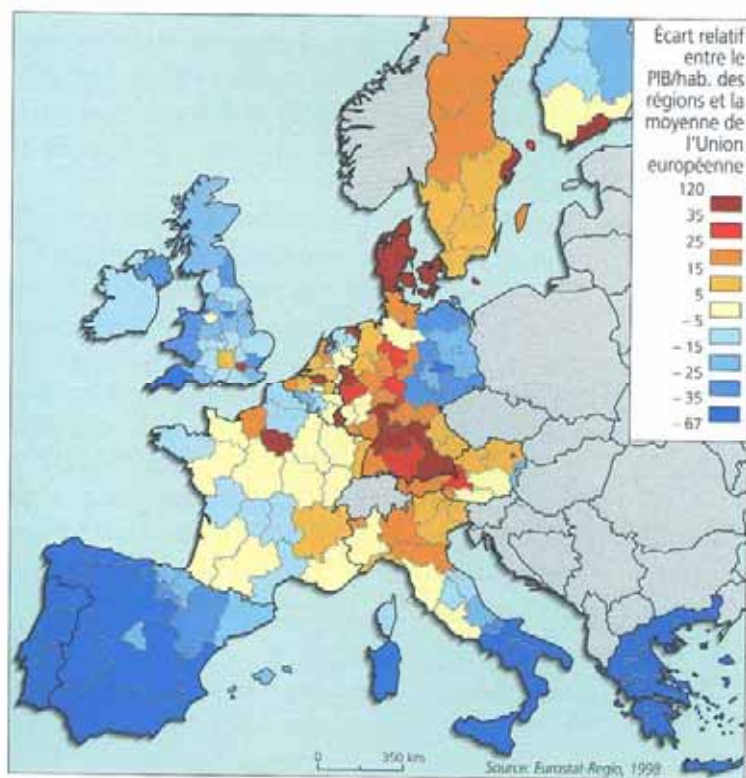
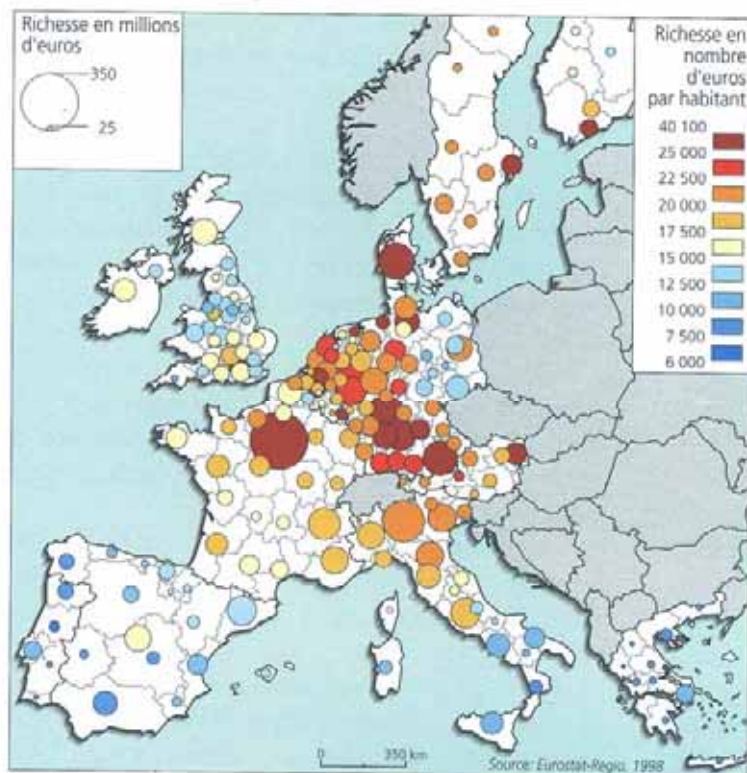
Tableau 10 : Produit intérieur (pouvoir d'achat)

	Aquitaine	Navarre	Pays-Basque espagnol
PIB (Mio écus)	48 258	9 237	35 015
PIB / hab (PPS)	16 668	17 755	16 702

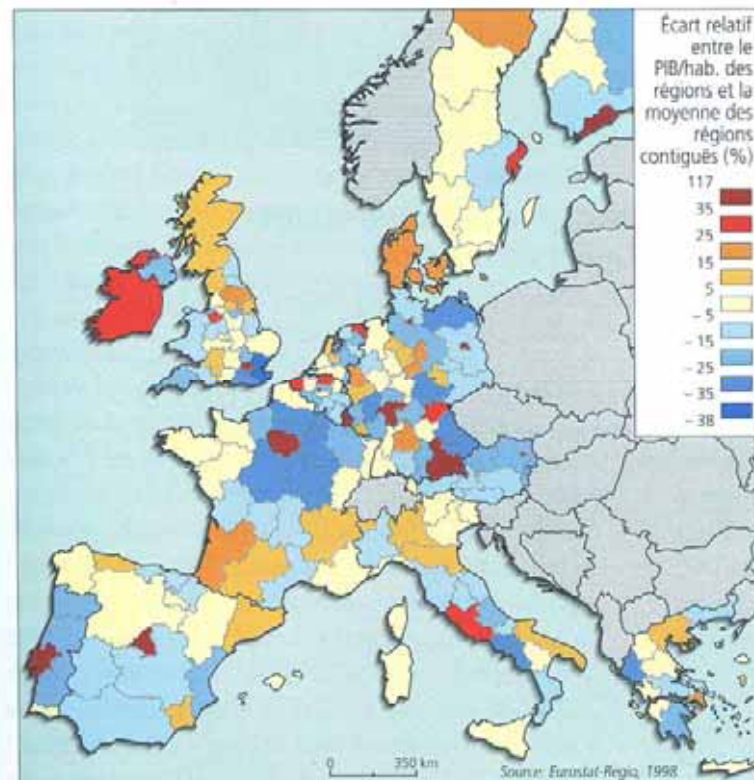
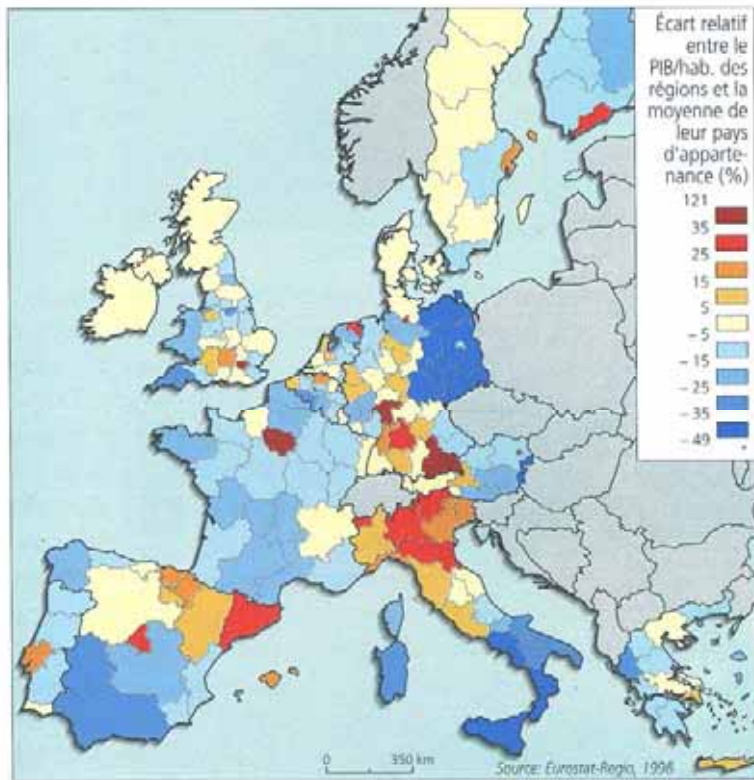
PPS : Purchasing Power Standard

³ Seules les régions Ile-de-France, Alsace et Rhône-Alpes dépassent cette moyenne

Cartes : PIB dans les régions européennes



Source : Atlas de France, GIP Reclus



Source : Atlas de France, GIP Reclus

2.1.2.2 Emplois par secteur d'activité

- ◆ Les régions Aquitaine, Navarre et Pays basque espagnol comptent plus de 2,1 millions d'actifs ayant un emploi.
- ◆ Les analyses par secteurs d'activités montrent les éléments suivants :
 - ❖ la part du tertiaire est prépondérante dans les trois régions Aquitaine, Navarre et Pays basque espagnol (de 50 à 70% des actifs selon les régions)
 - ❖ le poids de l'industrie dans les régions espagnoles (entre 37 et 40%) est supérieur à celui observé en Aquitaine
 - ❖ l'agriculture tient une place importante en Aquitaine et en Navarre. En Aquitaine, elle représente 7,5% des actifs et de la valeur ajoutée régionale produite, comme dans les autres grandes régions viticoles (Bourgogne et Champagne-Ardenne). Elle est, par rapport au poids de ce secteur dans l'économie régionale la première région française agricole (en moyenne en France, l'agriculture représente 3,2% de la valeur ajoutée régionale et 4% de l'emplois). En Navarre, elle représente 8,7% des actifs.

Tableau 11 : Population active ayant un emploi par régions (1998)

		Aquitaine	Navarre	Pays-Basque espagnol
Effectifs		1 154 300	203 200	754 800
Distribution par secteurs (en %)	Agriculture	7,5	8,7	3,2
	Industrie	21,7	39,7	37,2
	Services	70,3	51,6	59,7

Source :Eurorégion, Eustat, INSEE

- ◆ L'Aquitaine est également une région industrielle qui repose sur
 - ❖ l'aéronautique : la région emploie 10% (15 600 emplois) de l'effectif national de la filière surtout en Gironde et dans les Pyrénées Atlantiques ;
 - ❖ l'industrie du bois et du papier : la région emploie 8,5% (17 000 emplois) de l'effectif national de la filière surtout dans les Landes ;
 - ❖ l'agroalimentaire : la région emploie 5,1% (27 160 emplois) de l'effectif national de la filière. Cette activité est commune à tous les départements aquitains.
- ◆ Le tourisme est également une activité très importante sur laquelle repose l'économie de la région, surtout pour le littoral. Le tourisme contribue à la part élevée du tertiaire. Ce secteur sera traité à part dans ce document.
- ◆ A l'échelle des territoires considérés (trois départements littoraux ainsi que Hautes-Pyrénées) :
 - ❖ La répartition spatiale des emplois est très proche de celle observée pour la démographie. Il y a donc une forte corrélation entre ces deux paramètres. Les pôles démographiques sont également des pôles d'emplois.

- ❖ L'activité économique demeure en partie liée au milieu naturel, entre forêts, dunes et foyers urbanisés : tertiaire dans les villes, industrie forestière dans les Landes, agriculture dans le Médoc, énergie à proximité du littoral, et part importante du tourisme dans les communes côtières.
- ❖ Le tertiaire (marchand et non marchand) est de loin le secteur d'activité qui emploie le plus de personnes, dans la mesure où il rassemble 66 à 81 % des actifs ayant un travail selon le territoire considéré. C'est également le seul dont les effectifs ont augmenté au cours de la dernière décennie. Certains sous-secteurs comme le commerce, l'éducation, la santé et l'action sociale, ainsi que l'administration dans les aires urbaines secondaires, présentent des effectifs généralement plus élevés que l'industrie, qui représente un emploi sur sept en moyenne.
- ❖ L'industrie se caractérise par la présence de 16 établissements de plus de 1 000 salariés, dont 9 dans le département de la Gironde. L'activité est marquée par la prédominance des industries du secteur aéronautique et spatial (SNECMA, EADS, DASSAULT, TURBOMECA).
- ❖ Aucun établissement de plus de 1 000 salariés n'est relevé dans les départements de la Dordogne et du Lot-et-Garonne.

Tableau 12 : Principaux établissements industriels (> 1 000 salariés) en 2000

Nom de l'établissement	Secteur d'activités	Localisation	Effectifs (2000)
Gironde			
FORD AQUITAINE INDUSTRIES	Automobile	Blanquefort	3 616
SOLECTRON FRANCE	Electronique	Cestas	2 000
SNECMA	Aéronautique	St Médard en Jalles	1 433
EADS SOGERMA	Aéronautique	Mérignac	1 262
EDF / CNPE	Energie	St-Ciers sur Gironde	1 256
SUD-OUEST	Journal	Bordeaux	1 126
DASSAULT AVIATION	Aéronautique	Mérignac	1 106
EADS	Aérospatiale	St Médard en Jalles	1 100
DGA/SMA/AIA BORDEAUX	Aéronautique	Floirac	1 055
Landes			
CAPDEVIELLE ET FILS	Fabrique de meubles	Hagetmau	1 207
TURBOMECA	Aéronautique	Tarnos	1 184
DGA / DCE / CEL	Aéronautique	Biscarosse	1 050
Pyrénées-Atlantiques			
TURBOMECA	Aéronautique	Bordes	1 968
ELF AQUITAINE EXPLORATION	Energie	Artix	1 100
DASSAULT AVIATION	Aéronautique	Anglet	1 028
Hautes-Pyrénées			
GIAT INDUSTRIE	Mécanique	Tarbes	1 048

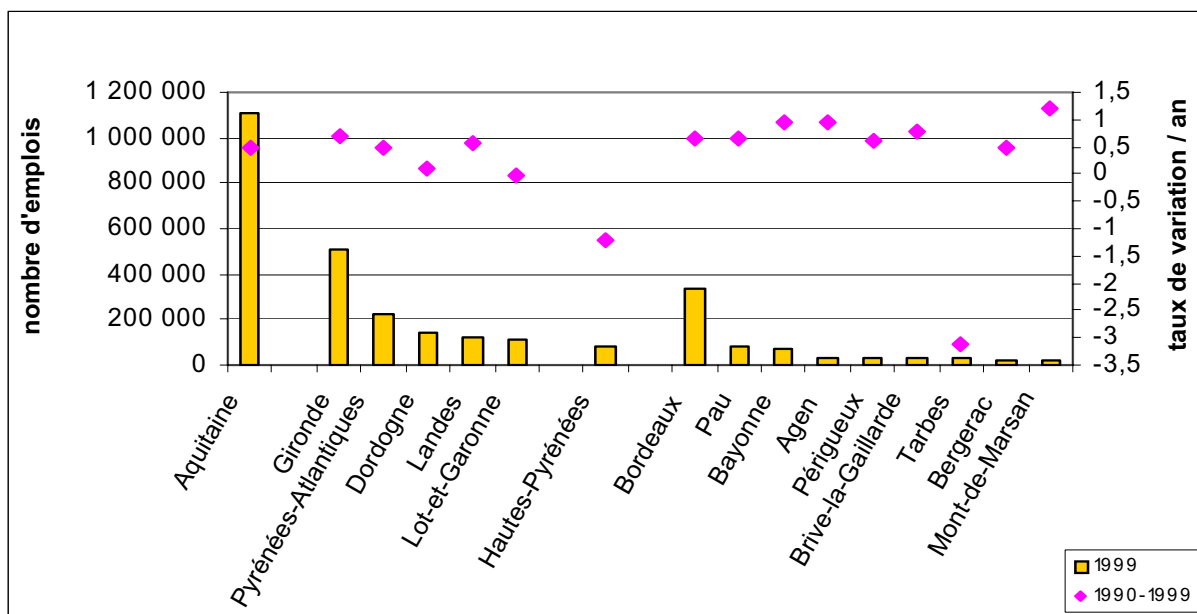
Source : Atlas des usines édition 2001-2002, L'usine nouvelle

- ❖ Les trois départements littoraux concentrent 77,5% de l'emploi en région Aquitaine, dont :
 - 46% en Gironde
 - 21% dans le Pyrénées Atlantiques
- ❖ Actuellement, la Gironde (où 75 % des emplois et 70 % de la population sont concentrés dans l'aire urbaine de Bordeaux) représente plus des trois quarts des emplois et de la population des trois départements littoraux réunis.
- ❖ La seule agglomération bordelaise concentre 67% de l'emploi de la Gironde et 31% de celui de l'ensemble de la région Aquitaine.

◆ L'évolution de l'emploi révèle :

- ❖ Le dynamisme de la Gironde qui constitue le département où l'emploi a le plus fortement progressé entre 1990 et 1999 (+0,68% / an), contribuant à plus de la moitié de la hausse régionale. Cette évolution repose sur l'importance du secteur tertiaire, qui rassemble les ¾ de l'emploi salarié girondin et près de la moitié du secteur tertiaire aquitain.
- ❖ La forte progression des Landes (+0,57% par an) mais sur des effectifs moins importants.
- ❖ Une moindre progression dans les Pyrénées-Atlantiques, équivalente à la moyenne régionale (+0,50% par an).
- ❖ Une progression plus faible encore de l'emploi à l'intérieur des terres (+0,11% par an en Dordogne) ou alors une diminution (-0,01% dans le Lot-et-Garonne, -1,2% dans les Hautes-Pyrénées).

Graphique : Evolution de l'emploi (période 1990-1999) : départements et agglomérations



Source : INSEE

Tableau 13 : évolution du nombre d'emplois total (au lieu de travail) entre 1990 et 1999

	1999	1990-1999 (taux de croissance annuel moyen, en %)
Région Aquitaine, dont :	1 105 435	+0,49
Gironde	505 860	+0,68
Pyrénées-Atlantiques	228 555	+0,50
Dordogne	137 735	+0,11
Landes	122 166	+0,57
Lot-et-Garonne	111 119	-0,01
Hauts-Pyrénées	83 673	-1,20
Agglomérations (>20 000 emplois)		
Bordeaux	340 275	+0,64
Pau	79 209	+0,67
Bayonne	72 075	+0,93
Agen	35 283	+0,95
Périgueux	34 497	+0,63
Brive-la-Gaillarde	32 772	+0,77
Tarbes	27 816	-3,10
Bergerac	23 670	+0,50
Mont-de-Marsan	22 022	+1,20

Source : INSEE

2.1.2.3 Migrations alternantes

L'analyse des migrations alternantes (fichier croisant les communes de résidence et les communes de travail régulier) comptabilisées par l'INSEE en 1999 soulève plusieurs constats généraux pour la région Aquitaine :

- ◆ Les navettes domicile - travail interdépartementales sont relativement faibles (par rapport au nombre total de déplacements effectués pour ce motif), puisque la totalité (ou presque) des actifs ayant un emploi habitent dans le département où ils travaillent. Le poids de ces derniers atteint 99 % dans la Gironde.
- ◆ Le département des Landes (hors agglomérations de Mont-de-Marsan et Dax) présente une structure de ses flux domicile - travail moins endogène. Les échanges sont forts avec les agglomérations de Bordeaux et Arcachon au nord, et avec les agglomérations de Bayonne, Pau, Dax au sud.
- ◆ Au niveau du corridor atlantique, bien que les échanges dominants s'effectuent avec le département de la Gironde, ils demeurent également significatifs entre les Pyrénées-Atlantiques et les Landes (Bayonne est situé à la lisière des Landes) mais aussi avec l'Île de France.

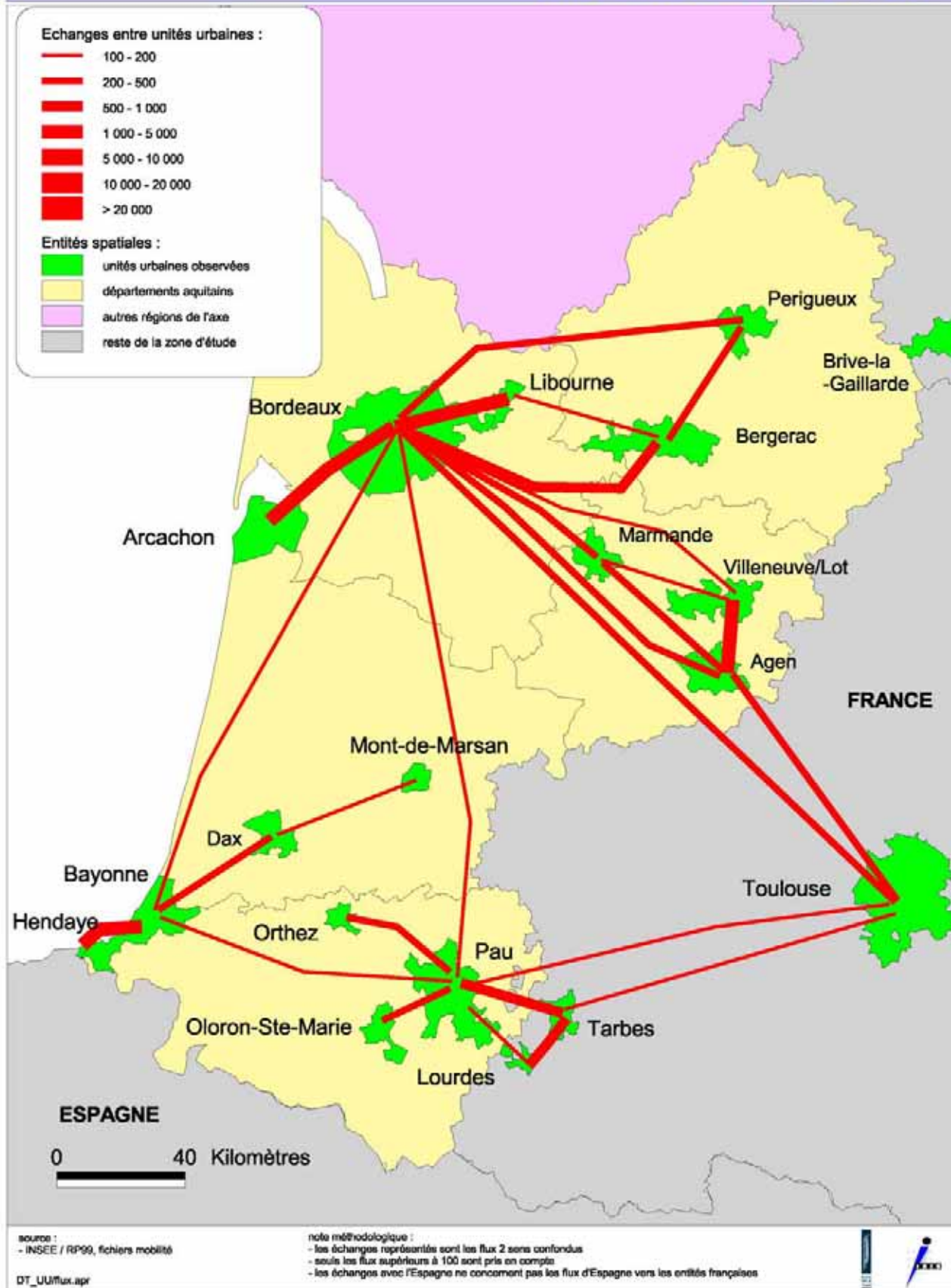
- ◆ En 1999, près de trois actifs aquitains sur cinq se déplacent hors de leur commune de résidence pour travailler.
- ◆ En Aquitaine, 85% des trajets domicile - travail avec changement de commune se font vers les seules agglomérations, qui concentrent 80% des emplois régionaux.
Il n'y a que 26 500 migrants aquitains qui effectuent un déplacement domicile - travail entre deux aires urbaines en 1999.
- ◆ Les actifs aquitains migrants sont cependant de plus en plus nombreux à travailler loin de chez eux (en part comme en nombre), et constituent un vrai marché de flux péri-urbains.

Tableau 14 : Migrations alternantes des actifs aquitains

		1982	1999
Part des actifs occupés déclarant travailler à :	5 km ou + de leur domicile	30%	50%
	+ de 10 km de leur domicile	15%	25%

Source : INSEE

Mouvements "domicile-travail" entre unités-urbaines, 1999



Une analyse des données de migrations journalières domicile - travail plus précise révèle deux systèmes de flux, le plus souvent internes aux départements :

- 1- le système bordelais, où la capitale régionale exerce une influence importante notamment sur le département de la Gironde. Les échanges les plus importants s'effectuent entre Bordeaux et Libourne (3 775) et Bordeaux et Arcachon (3 293).
- 2- le système Pyrénées-Atlantiques se composant des trois éléments suivants :
 - ❖ Un premier sous-système littoral, concernant Bayonne et Hendaye
 - Bayonne - Hendaye (2 631 échanges)
 - Hendaye - Espagne (649 migrants uniquement pour les flux orientés vers l'Espagne)
 - Bayonne - Dax (531 échanges)
 - Bayonne - Espagne (296 migrants uniquement pour les flux orientés vers l'Espagne)
 - ❖ Un second sous-système polarisé sur Pau, avec des échanges entretenus avec Tarbes (1251), Oloron-Sainte-Marie (926), Orthez (526), Lourdes (333) ou encore Toulouse (248)
 - ❖ Des relations entre Pau et Bayonne (491 échanges)

A cette structure s'ajoutent des interactions entre les deux systèmes de flux, avec des échanges Bordeaux - Bayonne (403) et Bordeaux - Pau (227 échanges).

Il faut noter que :

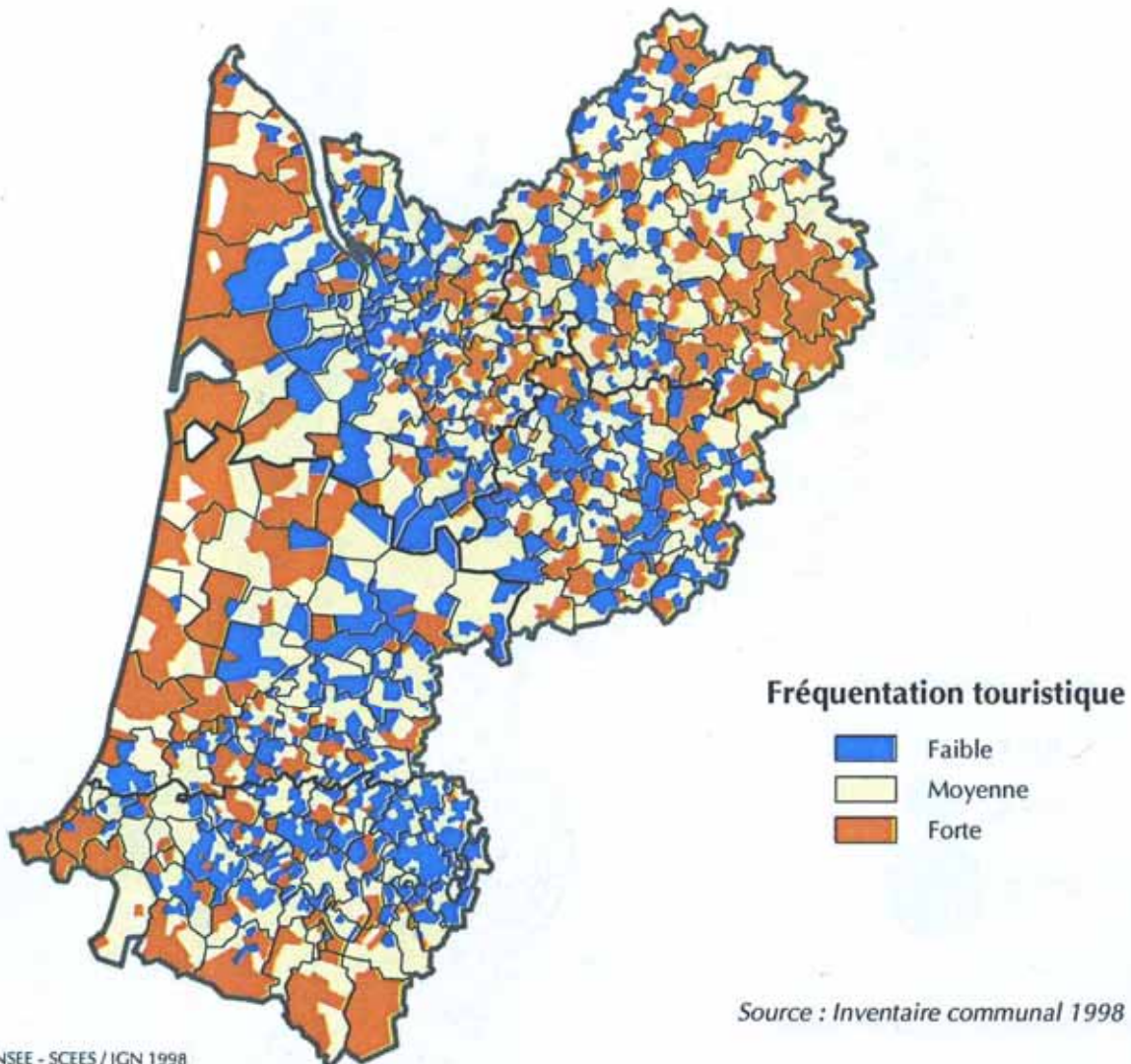
- Les échanges sont faibles dans les Landes entre Dax et Mont-de-Marsan (295).
- A l'échelle nationale, les échanges de Bayonne et Pau avec l'Île-de-France sont significatifs et représentent respectivement 334 et 240 échanges.

2.1.2.4 Tourisme

Le tourisme est une composante majeure de l'économie de la Région Aquitaine et plus particulièrement des territoires situés sur le littoral. C'est encore une caractéristique qu'elle partage avec les autres régions méridionales françaises. Ainsi, par exemple, la Chambre de Commerce et d'Industrie de Bayonne a évalué à environ 10% l'activité générale du Pays Basque qui repose sur le tourisme. Dans les Landes, à Dax, 70 000 curistes viennent tous les ans, faisant de ce département le premier département thermal français. Cette activité génère des revenus importants dans le secteur tertiaire (commerce, hôtellerie, soins hospitaliers...).

Carte : Fréquentation touristique en Aquitaine

Niveau de fréquentation touristique par commune en 1998



Source : INSEE

◆ Un territoire « touristiquement » attractif

- ❖ Les raisons d'attrait touristique sont liées à la mer, la montagne, la forêt, la campagne et le vignoble, la gastronomie.

Dans la grande zone de production de Bordeaux, la majorité des communes mettent en avant le vignoble et la gastronomie qui sont aussi évoqués dans le sud-est des Landes, pays du Bas-Armagnac. Les activités de plein air (mer, montagne...) justifient un attrait touristique très important en Aquitaine.

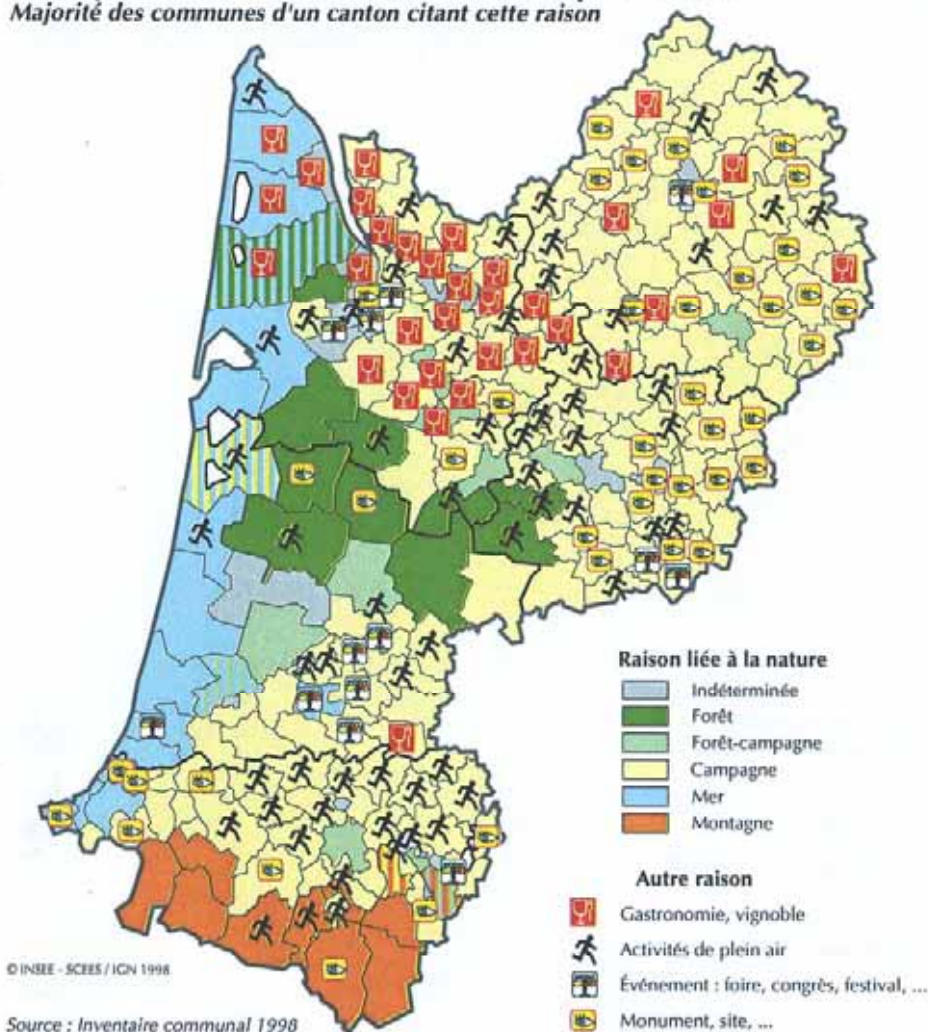
Dans les Hautes-Pyrénées, le site de Lourdes concentre le plus grand nombre de nuitées hôtelières.

En revanche, les raisons « culturelles » ou « événementielles » (foire, congrès, festival, ...) sont citées très ponctuellement, souvent limitées à la période estivale, pouvant concentrer sur une semaine ou une quinzaine de jour maximum des centaines de milliers de visiteurs et concernent surtout des communes d'une certaine importance (feria de Dax, de Bayonne, de Mont-de-Marsan...).

Carte : Attraction touristique en Aquitaine

Principales raisons d'attraction touristique en 1998

Majorité des communes d'un canton citant cette raison



Source : INSEE

- ❖ L'offre d'hébergement en hôtels et en campings est importante.

L'hébergement de plein air regroupe près de 60% de la capacité d'accueil totale de l'Aquitaine ; il est très présent sur le littoral.

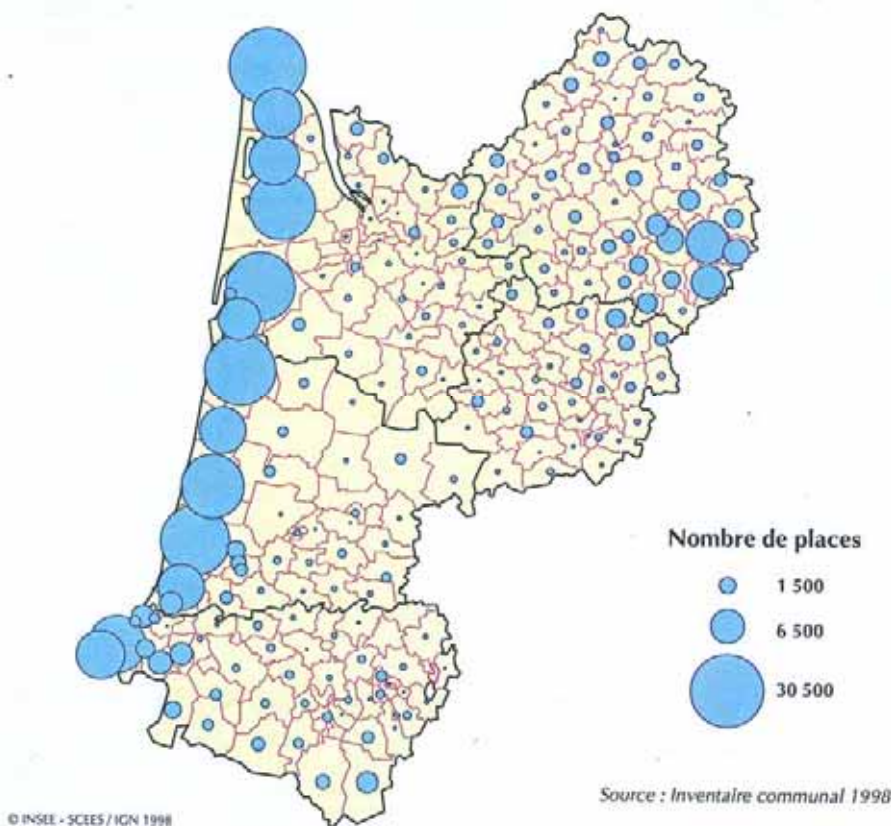
Les hôtels sont en premier lieu concentrés dans les agglomérations, grandes et moyennes.

Les gîtes ruraux et chambres d'hôtes ne représentent que 3% de la capacité d'accueil ; ils sont plus dispersés sur le territoire.

- ◆ Les trois départements littoraux disposent de 82% des chambres d'hôtels de la région Aquitaine.
 - ❖ Ce sont les trois départements aquitains les mieux équipés en termes d'offre d'hébergement hôtelier,
 - ❖ Les Pyrénées-Atlantiques occupent la première place (32,6% des chambres) devant la Gironde (32,4%) et les Landes (17,2%).
 - ❖ L'agglomération de Bordeaux, la Côte Basque, le Béarn ainsi que la zone thermale landaise concentrent près de 60% de l'offre de la région (respectivement 22,6%, 16,9%, 9,4% et 8,5% des chambres).
- ◆ Les trois départements littoraux représentent 78,1% des emplacements de camping de la région Aquitaine.

Carte : Hébergement de plein air en Aquitaine

- Hébergements de plein air par canton



Source : INSEE

- ❖ La zone côtière compte plus des 2/3 des emplacements de la région (68,2%).
 - ❖ La seule côte landaise localise près d'1/3 des emplacements de l'ensemble de la région.
 - ❖ La Dordogne compte cependant 30,9% des campings et 18,9% des emplacements de la région.
- ◆ La fréquentation est forte sur la quasi-totalité du littoral ainsi que sur le massif pyrénéen.
- ❖ Ces zones sont très fréquentées de juin à septembre.
 - ❖ Les trois départements littoraux représentent ainsi plus de quatre nuitées sur cinq enregistrées en Aquitaine.
 - ❖ Les Pyrénées-Atlantiques concentrent plus du tiers (34,5%) des nuitées effectuées en Aquitaine, devançant la Gironde (30,6%) et les Landes (16,6%).
 - ❖ Dans les trois départements littoraux, 17 sites comptent plus de 50 000 visiteurs, dont 4 dépassent le seuil des 100 000. A l'intérieur des terres, le département de la Dordogne compte à lui seul 9 sites importants, dont 5 dépassent les 100 000 visiteurs.
 - ❖ Parmi les trois départements littoraux, la Gironde et les Pyrénées-Atlantiques comptent respectivement 1/4 et 1/5^{ème} de touristes étrangers : Britanniques surtout, Ibériques et Allemands sont les plus nombreux. Dans les Landes, la clientèle est davantage nationale (à 86,5%).
- La Dordogne compte la part la plus importante de touristes étrangers (32,1%), parmi lesquels prédominent les britanniques (31,8%).
- ◆ L'offre d'hébergement et la fréquentation hôtelière sont fortes dans les Hautes-Pyrénées. Le département représente à lui seul près de la moitié des chambres d'hôtel proposées en région Midi-Pyrénées ; c'est le premier département touristique de cette région.
- ◆ Le cas particulier le Lourdes
- ❖ 6 millions de visiteurs et de pèlerins du monde entier viennent chaque année à Lourdes et ses environs (grottes de Bétharam)
 - ❖ Cet attrait touristique a fait de Lourdes la deuxième commune hôtelière de France, avec 252 hôtels et plus du tiers des chambres de la région.
 - ❖ D'après l'office du tourisme de la ville, la fréquentation est stable depuis une dizaine d'années et ne devrait pas varier sensiblement au cours de la prochaine décennie
 - ❖ La desserte ferroviaire est à la hauteur de la fréquentation du site : 37 trains par jours s'y arrêtent (deux sens confondus), dont 16 au départ (ou à destination) de Toulouse, 2 transitant par Toulouse (l'aller retour quotidien Genève – Irun) et 19 provenant de Paris (via Dax), de Bordeaux, des Landes ou des Pyrénées Atlantiques.
 - ❖ Toutefois, la faiblesse des dessertes ferroviaires avec l'Espagne contraint les pèlerins espagnols à venir en cars à raison de 6 000 cars par an ; ils sont d'ailleurs relativement peu nombreux, les italiens étant les étrangers les plus présents à Lourdes.

2.1.2.5 Services

Les équipements dits intermédiaires correspondent aux magasins spécialisés et les supermarchés, les services publics (pompiers, perception, gendarmerie, collège) et privés (ambulance, dentiste, kinésithérapeute, notaire, banque, vétérinaire).

En Gironde, 90 communes possèdent un supermarché.

En dehors de l'agglomération bordelaise, une cinquantaine de communes structurent le territoire, notamment dans la partie est du département.

A l'ouest, les communes de la côte atlantique attirent peu les communes environnantes. Les équipements sont utilisés par les habitants de la commune seulement, tout au moins hors des périodes d'affluence touristique.

Dans les Landes, les deux tiers des pôles de services intermédiaires sont massés au sud du département où se concentre la majorité de la population et le long du littoral atlantique.

Les plus grandes aires d'influence des pôles correspondent à celles des chefs lieux d'arrondissement.

Dans les Pyrénées-Atlantiques, Pau et Bayonne sont les deux principaux pôles.

L'aire d'attraction de Pau regroupe 70 communes soit 164 000 habitants. Elle étend son aire d'influence sur son agglomération et de nombreuses communes rurales.

L'aire de Bayonne s'étend d'Urrugnes à Bardos, c'est-à-dire sur la côte et le long de la frontière avec les Landes.

Dans les Hautes-Pyrénées, 18 pôles de services intermédiaires sont recensés. Tarbes, Lannemezan et Lourdes sont les principaux.

En Dordogne, les deux principaux pôles, Périgueux et Bergerac, polarisent respectivement 47 et 44 communes.

Dans le Lot-et-Garonne, le territoire est structuré autour d'une trentaine de pôles, dont les plus importants sont Agen, Marmande, Villeneuve-sur-Lot, Fumel et Tonneins.

2.2 Aire d'influence des gares

Trois types de trains voyageurs circulent actuellement sur les lignes Bordeaux – Hendaye et Bordeaux – Tarbes :

- ◆ des TGV, qui desservent les gares de Bordeaux, Factice - Biganos, Dax, Bayonne, Biarritz, Saint Jean de Luz - Ciboure, Hendaye, Orthez, Pau, Lourdes et Tarbes ;
- ◆ des trains Grandes Lignes, qui desservent, en plus des précédentes, les gares de Ychoux, Labouheyre, Morcenx et Puyôo ;
- ◆ des trains régionaux TER, qui desservent au total 33 gares du corridor atlantique.

Les aires d'influence de ces trains⁴ comprennent toutes les communes autour des gares concernées situées dans un rayon d'environ :

- ◆ 40 km pour les TGV ;
- ◆ 20 km pour les trains Grandes Lignes ;
- ◆ 5 km pour les TER, sauf pour les trajets relativement courts (inférieurs à une vingtaine de kilomètres), où l'aire est réduite à la commune dans laquelle est située la gare.

Ces indicateurs de distance permettront de calculer des temps de rabattement adaptés à chaque cas particulier. Ces temps seront calculés pour les trois types de trains avec comme hypothèse de base que les voyageurs utilisent la voiture comme moyen de rabattement vers la gare. Une vitesse moyenne est alors choisie telle que :

- Gares TGV : vitesse moyenne de 70 km/h, il faut 35 minutes pour parcourir les 40 km ;
- Gares Trains grande ligne : vitesse moyenne de 60 km/h, il faut alors 20 min pour parcourir les 20 km ;
- Gares TER : vitesse moyenne de 50 km/h, il faut 6 minutes et pour une vitesse de 20 km/h, il faut 15 minutes pour parcourir les 5 km ;

ce qui est possible dans la plupart des directions pour toutes les gares.

La population actuelle des communes recensées pour chaque type de train voyageurs est illustrée sur les trois cartes ci-après. Une synthèse est présentée dans le tableau suivant.

Tableau 15 : Aire d'influence des trains

Type de train et rayon d'influence autour des gares	Nombre de gares concernées	Population totale desservie en 1999	Croissance démographique 1990-1999 (taux annuel moyen de croissance)
TGV (40 km)	11	2 229 056	0.42%
Grandes Lignes (20 km)	15	1 784 867	0.64%
TER (5 km)	33	831 687	0.81%

Source : INSEE (sans doubles comptes)

⁴ Bassins de population regroupant l'ensemble des usagers susceptibles d'emprunter le train

Ainsi, les TGV sont actuellement susceptibles d'intéresser 2,2 millions de personnes. C'est environ 2,7 fois plus que les TER et 20% de plus que les trains grandes lignes.

La proximité des gares est un élément fort d'attractivité : la population totale desservie par les gares a fortement augmenté entre 1990 et 1999, à un rythme (0,7 à 0,8 % par an en moyenne) nettement supérieur à la tendance nationale (0,4 % par an). Cependant la croissance a été la plus vive à proximité immédiate des gares (+0,8% par an en moyenne dans un rayon de 5 km), soit un rythme deux fois plus soutenu que celui observé dans un rayon de 40km.

Tableau 16 : Population à proximité des gares TGV

Gare	Population 1999	Croissance démographique 1990-1999 (taux annuel moyen de croissance)
Bordeaux-Saint-Jean	1 063 711	0,65
Facture Biganos	742 413	1,36
Dax	231 567	0,54
Bayonne	332 418	0,99
Biarritz	313 428	1,11
Saint-Jean-de-Luz-Ciboure	276 699	1,29
Hendaye	245 587	1,52
Lourdes	419 965	0,40
Tarbes	437 614	0,26
Pau	469 361	0,42
Orthez	398 186	0,31

Les gares TGV de Bordeaux Saint-Jean et Facture - Biganos touchent la population la plus nombreuse (respectivement 1 million et 740 000 habitants).

Elles sont suivies par les gares de Pau, Tarbes, Lourdes et Orthez (entre 400 000 et 470 000 habitants concernés), autour desquelles la croissance démographique a été faible au cours des années 1990.

Les gares de la conurbation des Pyrénées-Atlantiques touchent une population moindre (de 240 000 à 333 000 habitants selon les gares) mais en forte croissance depuis 1990.

Tableau 17 : Population à proximité des gares GL

Gare	Population 1999	Croissance démographique 1990-1999 (taux annuel moyen de croissance)
Bordeaux-Saint-Jean	812 125	0,88
Facture Biganos	98 019	2,50
Ychoux	25 904	0,62
Labouheyre	11 536	0,11
Morcenx	17 434	-0,04
Dax	87 252	0,78
Bayonne	222 147	1,68
Biarritz	227 435	1,62
Saint-Jean-de-Luz-Ciboure	189 690	1,58
Hendaye	59 691	1,47
Lourdes	158 661	0,74
Tarbes	161 639	0,52
Pau	226 485	0,87
Orthez	71 316	0,07
Puyôo	66 894	0,01

La gare GL de Bordeaux touche la population la plus nombreuse : 812 000 habitants, soit près d'un habitant sur 2 concerné par la desserte GL sur les itinéraires observés.

Les gares des Pyrénées-Atlantiques touchent chacune une population de l'ordre de 200 000 habitants, hormis Hendaye. La croissance de la population au cours des années 1990 a été vive, dépassant souvent le seuil de +1,5% / an en moyenne.

Suivent au classement les gares de Lourdes, Tarbes et Pau.

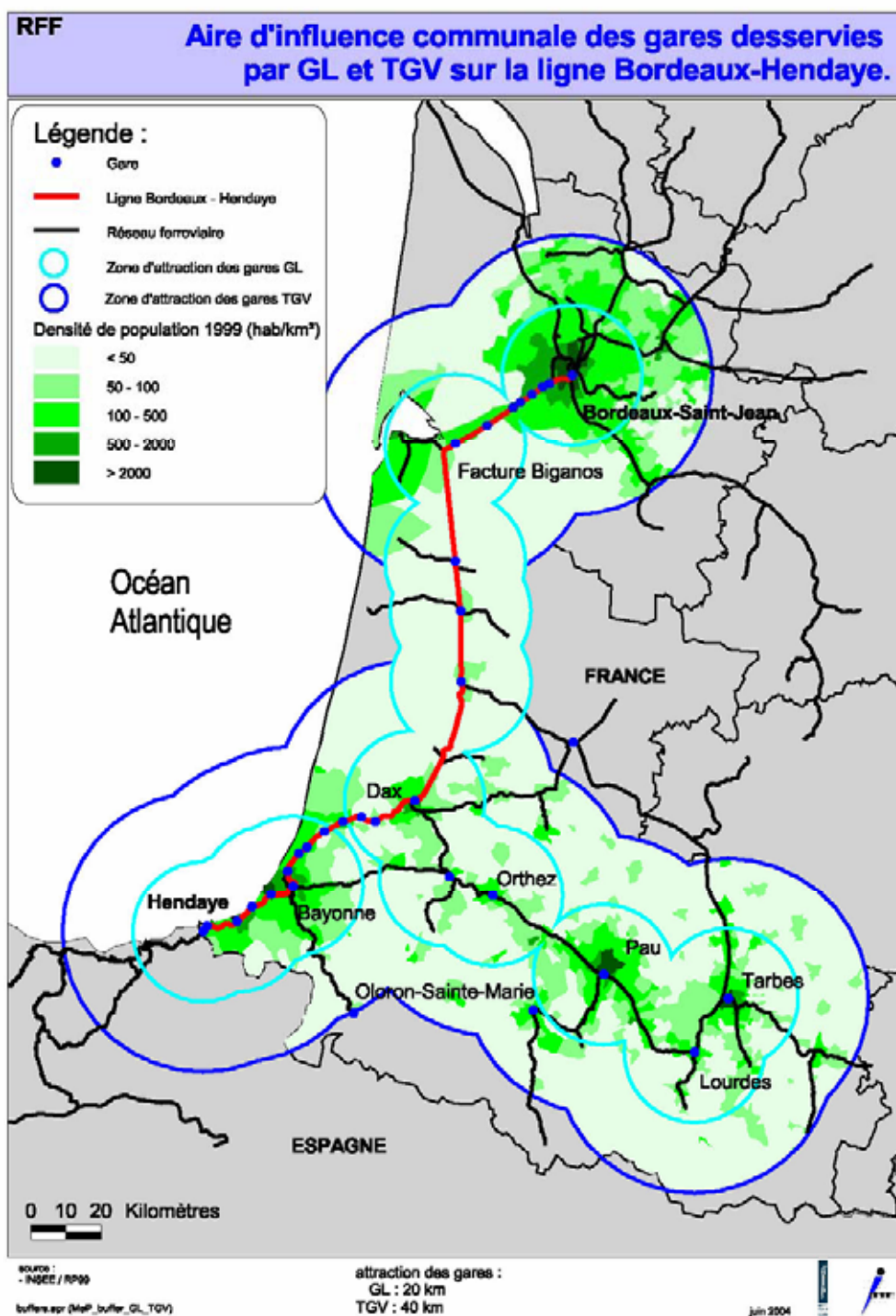
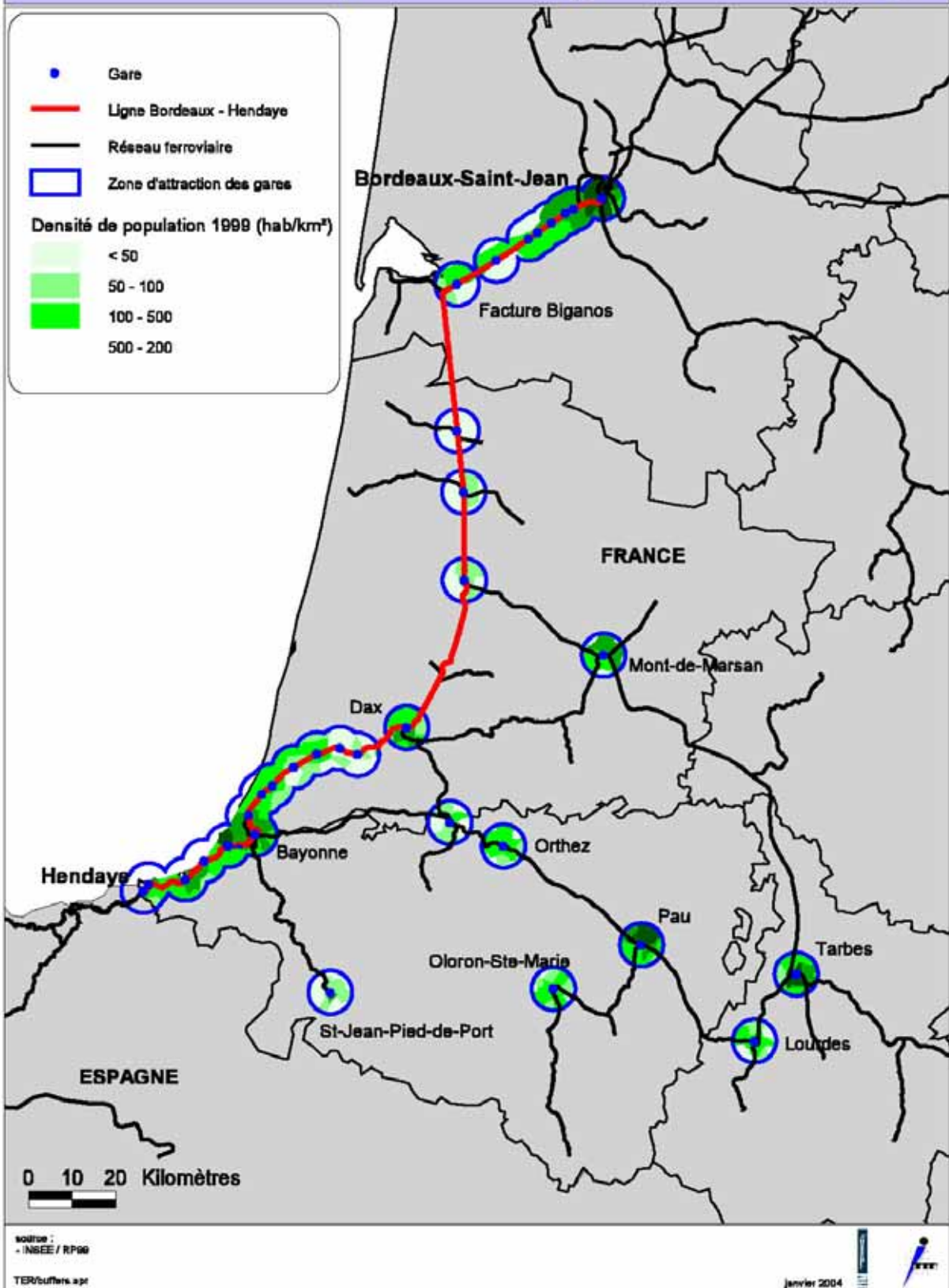


Tableau 18 : Population à proximité des gares TER

Gare	Population 1999	Croissance démographique 1990-1999 (taux annuel moyen de croissance)
Bordeaux-Saint-Jean	102 230	0,33
Pessac	181 406	0,70
Alouette-France	148 129	0,55
Gazinet-Cestas	61 995	0,55
Pierroton	17 170	0,22
Croix-d'Hins	17 170	0,22
Marcheprime	3 516	4,52
Facture Biganos	7 018	1,85
Ychoux	1 522	-0,43
Labouheyre	2 597	-0,82
Morcenx	4 989	0,38
Dax	32 351	1,34
Saubusse-les-Bains	5 323	1,29
Saint-Geours-de-Maremne	8 726	1,87
Saint-Vincent-de-Tyrosse	9 319	2,65
Bénesse-Maremne	11 386	2,25
Labenne	14 070	2,25
Ondres	7 142	1,88
Boucau	54 178	0,82
Bayonne	93 261	1,80
Biarritz	78 301	1,98
Guéthary	22 439	1,28
Saint-Jean-de-Luz-Ciboure	20 079	0,65
Les deux Jumeaux	12 966	1,04
Hendaye	12 966	1,04
Mont-de-Marsan	39 752	0,26
Lourdes	19 171	0,69
Saint-Jean-Pied-de-Port	4 980	-0,10
Oloron-Sainte-Marie	18 471	0,42
Tarbes	70 904	0,37
Pau	131 002	0,84
Orthez	12 566	0,16
Puyôo	4 331	0,09

RFF

Aire d'influence communale des gares desservies par TER sur la ligne Bordeaux-Hendaye.



EVOLUTION DU CONTEXTE SOCIO-ECONOMIQUE

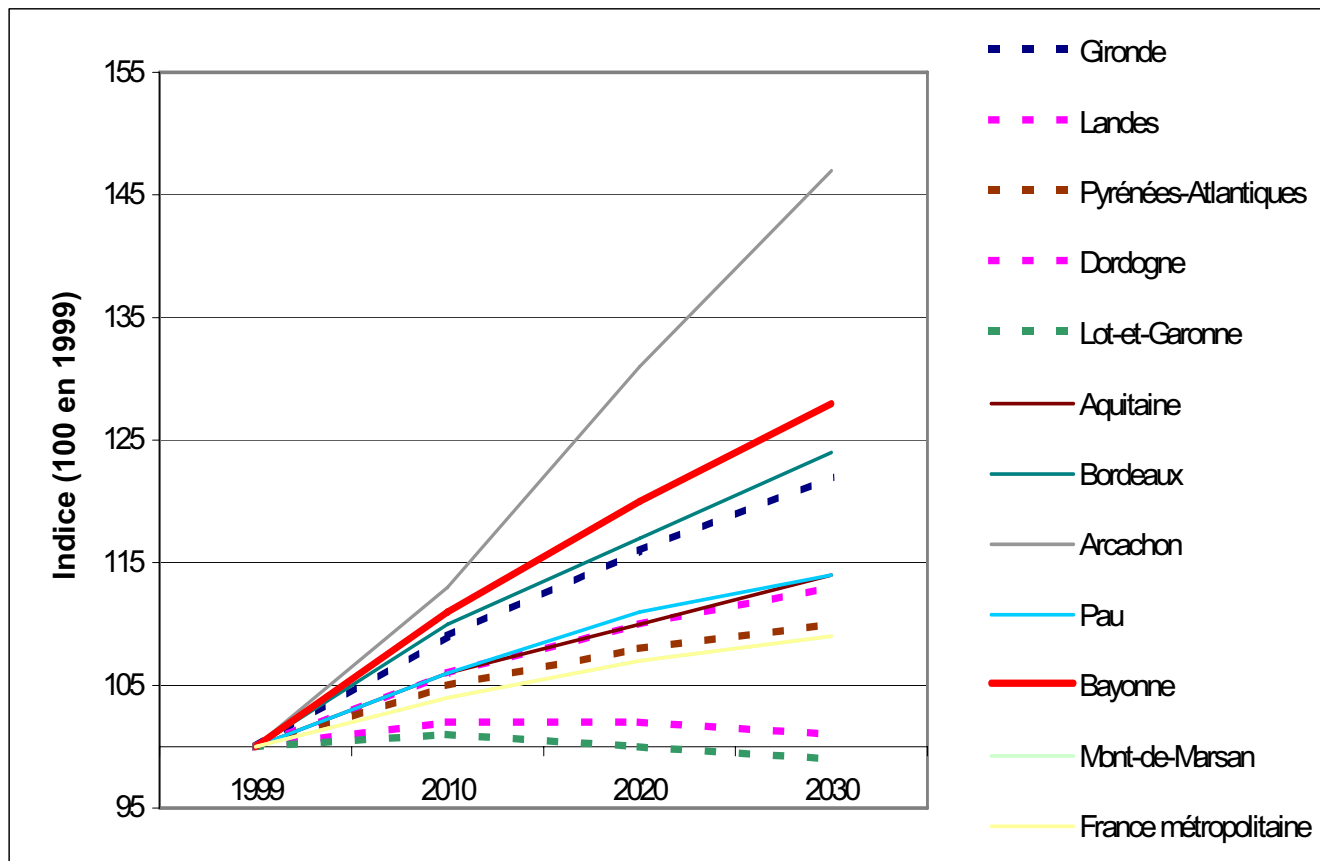
3.1 Projections de population aux horizons 2010, 2020 et 2030

Les dernières hypothèses de l'INSEE (établies avec le modèle OMPHALE avec les résultats du recensement de 1999) sont détaillées dans les tableaux et les graphiques ci-après, pour la France métropolitaine, la région Aquitaine, les trois départements étudiés ainsi que les cinq aires urbaines majeures.

Ces projections ont été réalisées selon un scénario dit « alternatif », qui consiste à prolonger les tendances migratoires observées entre 1990 et 1999.

Graphique : hypothèses de croissance de la population

* La courbe de Mont-de-Marsan se confond avec celle de la France



Grphe : hypothèses de croissance de la population des aires urbaines

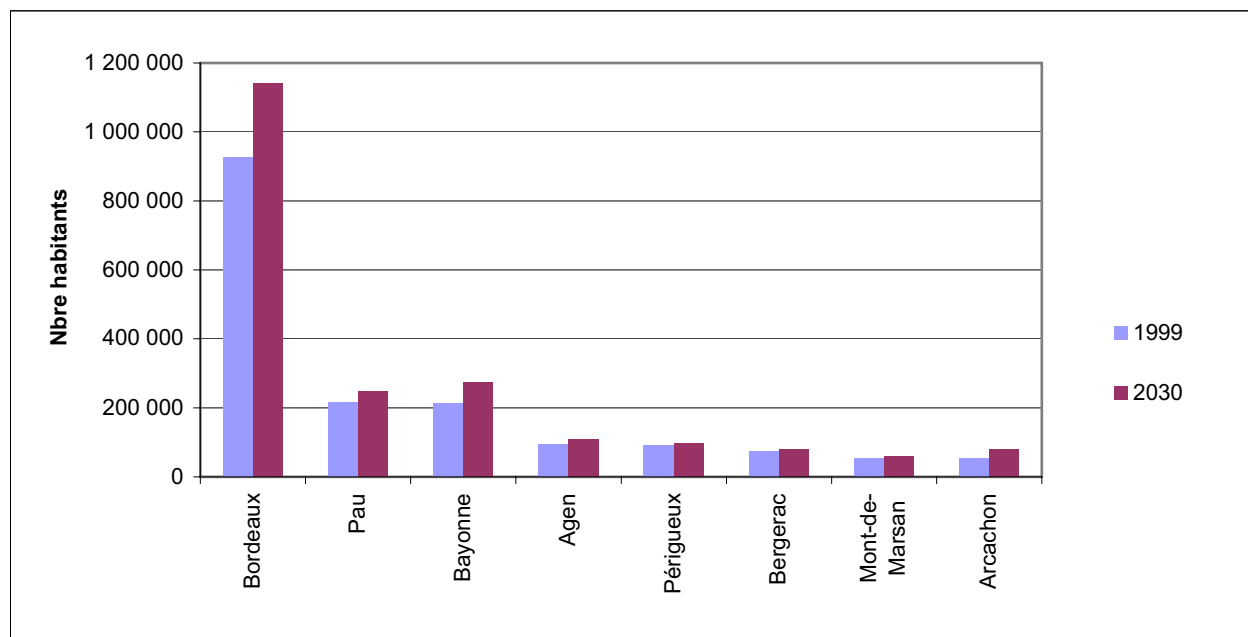


Tableau 19 : Projections de population des aires urbaines d'Aquitaine

	1999	2030
Bordeaux	925 000	1 142 000
Pau	217 000	248 000
Bayonne	214 000	275 000
Agen	95 000	108 000
Périgueux	92 000	97 000
Bergerac	73 000	79 000
Mont-de-Marsan	55 000	60 000
Arcachon	54 000	80 000

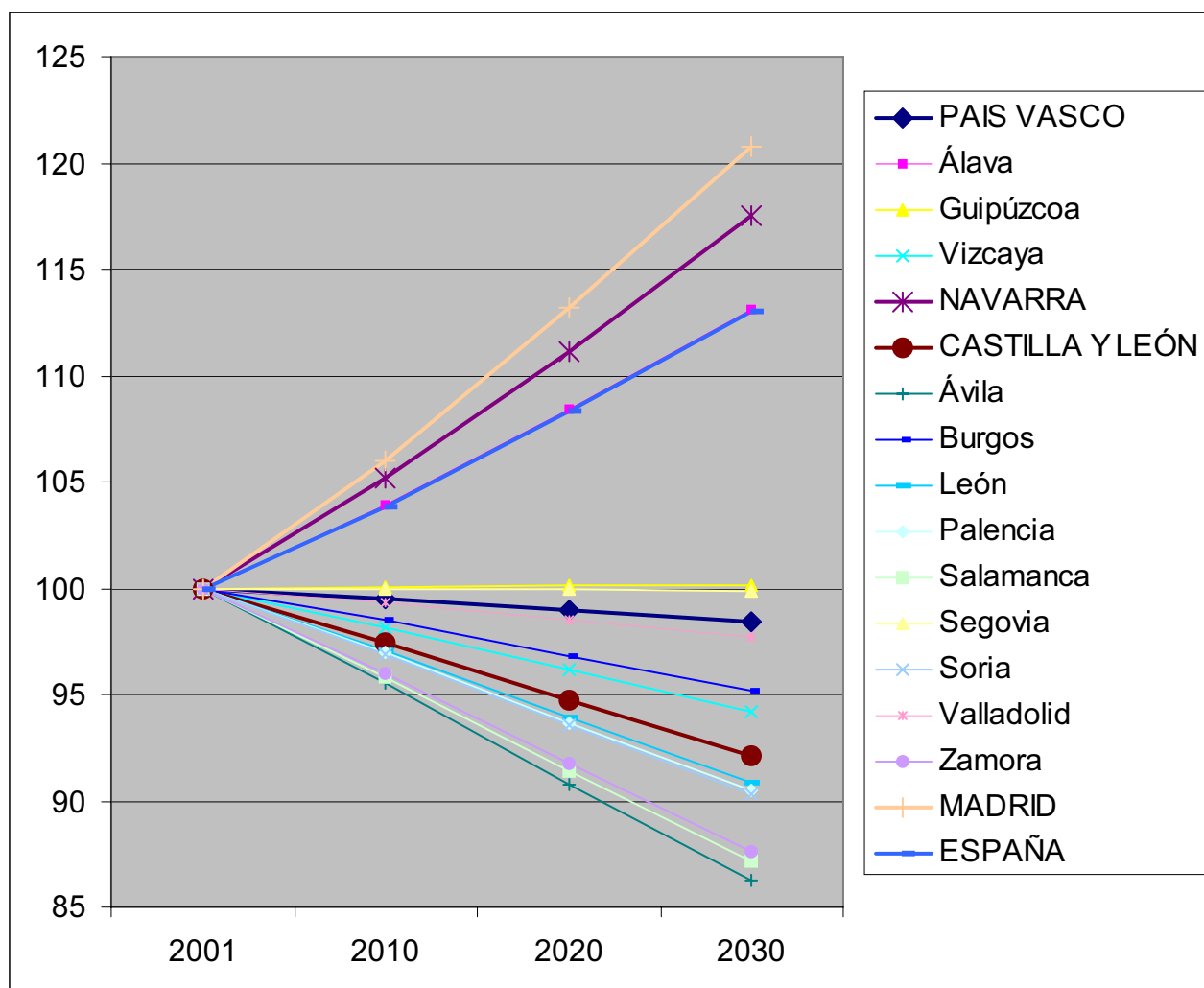
Source : INSEE

- ◆ En 2030, l'Aquitaine pourrait compter 3 309 000 habitants, contre 2 909 000 en 1999.
- ◆ Le dynamisme régional reposera essentiellement sur celui de la Gironde. Le département accueille 44% de la population régionale ; ce chiffre sera porté à près de 48% en 2030. Les projections concernant la Gironde ainsi que l'aire urbaine de Bordeaux reflètent la poursuite du dynamisme démographique observé au cours des dix dernières années.
- ◆ Le nombre d'habitants s'accroîtra de façon continue jusqu'en 2030 dans les Landes et les Pyrénées-Atlantiques. Toutefois les taux de croissance sont plus élevées sur les aires urbaines situées à l'ouest de la Région qu'à l'est. Ainsi, par exemple, l'aire urbaine de Bayonne dépassera celle de Pau en population en 2030, alors qu'elle est moins peuplée en 1999.

- ◆ Le phénomène de concentration urbaine devrait se poursuivre
 - ❖ En 2030, les ¾ des aquitains vivront dans l'espace urbain, tandis que l'espace rural déclinera.
 - ❖ Toutes les grandes aires urbaines enregistreront d'ici 2030 une augmentation de leur population.
 - ❖ Les évolutions les plus rapides seront le fait des agglomérations les plus grandes ou les plus attractives comme Arcachon, Bayonne, Bordeaux et Pau.

- ◆ Côté Espagnol, sur l'aire d'influence du Corridor atlantique, les croissances à long terme sont contrastées. C'est la région de Madrid qui se développe le plus, suivie de celle de Navarre. Ces deux régions enregistrent des prévisions de croissance supérieures à la moyenne espagnole. La population du Pays Basque décroît de manière continue jusqu'en 2030. Toutefois, la provinces d'Alava (Vitoria) connaîtra une croissance analogue à celle de la moyenne espagnole et Guipuzcoa (San Sebastien) verra sa population se stabiliser. Les pertes de population les plus fortes seront enregistrées dans la région de Castille Léon.

Graphe : hypothèses de croissance de la population sur la zone d'étude espagnole



Source : Ministère du Fomento

3.2 Orientations actuelles en matière de développement économique et d'aménagement du territoire

En termes de développement économique et d'aménagement du territoire, les perspectives pour les prochaines années sont les suivantes :

- ◆ L'ouverture de l'Aquitaine et la cohésion de son territoire, s'appuyant notamment sur :
 - ❖ le maintien d'un ancrage fort de la conurbation bordelaise sur la façade atlantique
 - ❖ l'ouverture de la région Aquitaine vers l'Espagne

- ◆ La résorption de la saturation chronique de l'axe de circulation Nord/Sud prenant une intensité particulière au niveau de l'agglomération bordelaise et de la conurbation basque. Cette situation est encore plus difficile lors des grands flux touristiques.

Cet objectif se traduira par les travaux routiers et ferroviaires suivants :

- ❖ La priorité absolue pour la liaison rapide et sûre Bordeaux - Pau à 2x2 voies, inscrite au Schéma de Service de Transport Voyageurs et Marchandises (horizon 2010),
 - ❖ La mise aux normes autoroutières de la RN10 dans la traversée les Landes,
 - ❖ La mise à 2x3 voies de l'A63 Bayonne - frontière espagnole,
 - ❖ L'amélioration de la capacité ferroviaire de l'axe nord-sud sera prioritairement recherchée. Dans le Schéma régional des transports collectifs, « la réalisation du TGV Aquitaine, Tours -Bordeaux - Dax et son intégration dans une desserte TGV Sud Europe Atlantique (SEA) demeurent les premiers objectifs pour cet axe ».
-
- ◆ La promotion de la multi modalité. L'Etat et la Région Aquitaine entendent faire du report modal vers le fer et le maritime, et plus généralement de la multi modalité, la nouvelle orientation majeure du Contrat de Plan Etat - Région (CPER) 2000-2006.

Dans ce cadre, le CPER 2000-2006 projette :

- ❖ D'améliorer les capacités de la plate-forme multimodale de Hendaye - Irun d'environ 75% (passage de 2,8 à 5 millions de tonnes / an),
- ❖ De développer le port de Bordeaux,
- ❖ D'assurer le développement du port de Bayonne, à travers l'amélioration de son accessibilité terrestre (réalisation de la rocade nord qui reliera directement le port à l'A63) et maritime,
- ❖ De développer les dessertes TER (voir tableau page suivante).

Tableau 20 : Hypothèses d'évolution des dessertes TER envisagée par la Région Aquitaine à l'horizon 2020

Axe	Nb TER JOB 2002	Création plan dvpt dessertes	Nb TER JOB 2008	Hyp TER JOB 2020	Observations
Bordeaux Pauillac (Le Verdon)	14	4	18	22	Hypothèses étude STOAB
Bordeaux Gazinet	7	0	3	0	Les dessertes sont progressivement transformées en Omnibus Bordeaux Arcachon
Bordeaux Arcachon	35	5	40	68	Fréquence 15 mn en HP (dans le sens dominant), 30 mn en bord de pointe, 1h en heures creuses
Bordeaux Mont de Marsan	8	6	14	16	
Bordeaux Dax (vers Pau)	6	4	10	14	
Bordeaux Dax (vers Bayonne)	2	0	1	3	Fusion en 2005 du 67733 et 67741 entre Bx et Dax
Dax Bayonne	14	5	19	32	
Bayonne Pau (Tlse)	3	4	7	11	
Bayonne St Jean Pied de Port	6	2	8	10	
Bayonne Hendaye	14	2	16	50	Fréquence de 30mn en HP, 1h le reste

Carte : Infrastructures de communications et projets d'aménagements en région Aquitaine source :



INSEE, Région Aquitaine

4. SYNTHÈSE

L'analyse socio-économique du territoire a pour but de mettre en évidence les tendances du développement économique, démographique, touristique de l'aire d'étude à moyen et long terme.

Les évolutions probables issues de cette analyse sont comparées au taux de croissance annuel national moyen proposé (et calculé) par le Service Economique et Statistique (SES) du Ministère de l'Équipement et des Transports. Des hypothèses de croissance de la demande de transport de déplacements appliquées à chaque zone de l'étude en sont déduites, ainsi que les besoins en aménagements en matière de transport.

Cette étude met en évidence un fort potentiel de déplacements qui connaît une croissance soutenue vers l'Espagne. Côté France, ce potentiel est confirmé par les statistiques récentes, surtout pour les liaisons ferroviaires vers l'Île de France, et les besoins rappelés par les entretiens effectués auprès des différentes collectivités territoriales et acteurs économiques institutionnels.

Sont notamment mis en évidence :

- L'importance et le développement des aires urbaines de Bayonne, Anglet, Biarritz et Pau déjà desservies par TGV ;
- Le rythme très élevé de la croissance démographique de la Gironde (+0,66% par an entre 1990 et 1999, alors que la moyenne nationale est de +0,35%), et notamment celui du pôle bordelais (57% de la croissance démographique régionale entre 1990 et 1999) ;
- Le dynamisme du développement basé sur une économie diversifiée :
 - En Gironde : industrie automobile, construction navale, aéronautique, agro - alimentaire,
 - Dans les Landes : aéronautique, industrie du bois, agro - alimentaire,
 - Dans les Pyrénées-Atlantiques : aéronautique, pétrochimie,
- La proximité avec l'Espagne et ses pôles les plus denses (Pays Basque),
- Le poids du tourisme dans la frange Atlantique.

Tableau 21 : Population et évolution démographique dans l'aire d'étude sur la période 1990 – 1999

	Population 1999 (2002 Esp.)	Croissance annuelle 1999/1990
Aquitaine	2,9 millions d'hab.	0,44%
Dont Gironde	1,3 millions d'hab.	0,66%
Dont Landes	0,3 millions d'hab.	0,55%
Dont Pyrénées Atlantiques	0,6 millions d'hab.	0,41%
Pays Basque (Espagne)	2,1 millions d'hab.	-

Ce constat amène à retenir les taux de croissance de la demande présentés dans le tableau ci-dessous. Ils sont basés sur les recommandations du SES qui considèrent un scénario central basé sur une croissance du PIB de 1,9% par an (géométrique).

Dans les prochaines années, la population des Pyrénées-Atlantiques devrait croître à un rythme voisin de la moyenne nationale. Pour l'agglomération bordelaise et le sud des Landes, le rythme sera plus élevé.

Pour l'Espagne, l'observation récente de l'évolution des flux routiers à la frontière franco-espagnole montre qu'ils croissent de manière beaucoup plus forte que les flux nationaux français (moyenne nationale) ; on estime alors que la croissance des flux espagnols sera supérieure à celle des flux français sur les horizons de l'étude.

On ne peut toutefois se baser sur le seul taux de croissance mesuré sur les autoroutes car les autoroutes absorbent la quasi totalité de la croissance des flux trans-pyrénéens. De plus, la forte croissance enregistrée les années passées est due à la réduction progressive de l'effet frontière. Cet effet frontière devrait conduire à un taux de croissance supérieur de 20% (hypothèse basse) à 40% (hypothèse haute) à celui des flux nationaux.

Tableau 22 : Hypothèses de croissance pour les périodes 2002/20013 et 2002/2020

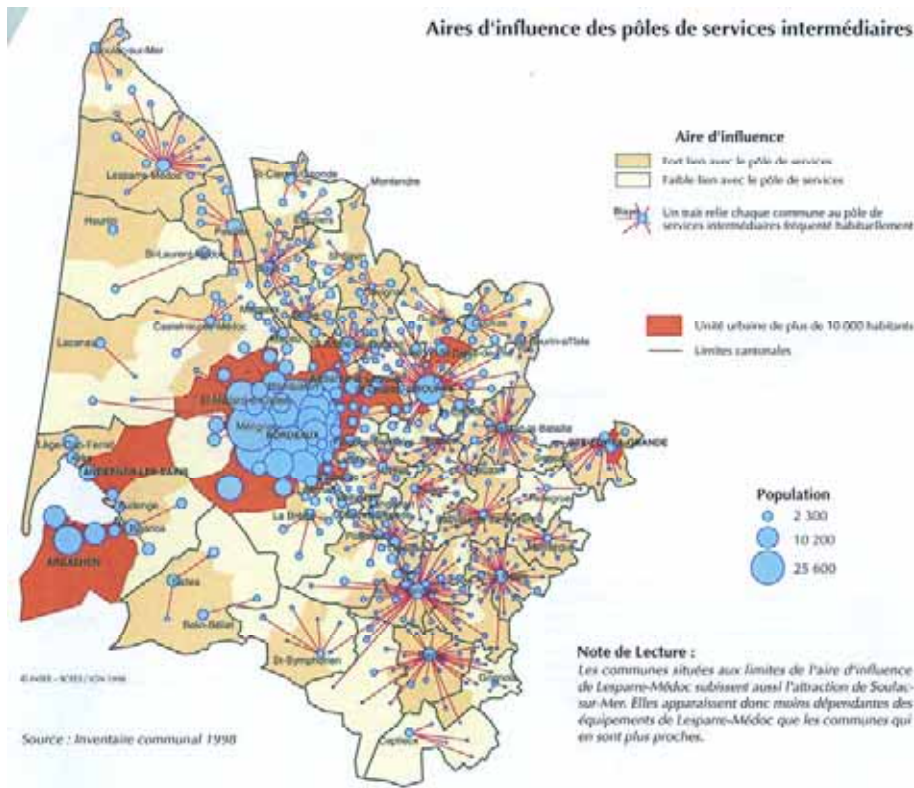
	Hypothèse	2013/2002	2020/2002
Flux nationaux		2,5% linéaire (b 2002)	2,5% linéaire (b 2002)
Coefficient sur la période		1,26	1,45
Flux franco-espagnols	Basse	3,0 % linéaire (b 2002)	3,0 % linéaire (b 2002)
Coefficient sur la période	+20 %	1,32	1,54
Flux franco-espagnols	Haute	3,5 % linéaire (b 2002)	3,5 % linéaire (b 2002)
Coefficient sur la période	+40%	1,38	1,63

5. ANNEXES

5.1 Cartes : Aire d'influence des pôles aquitains

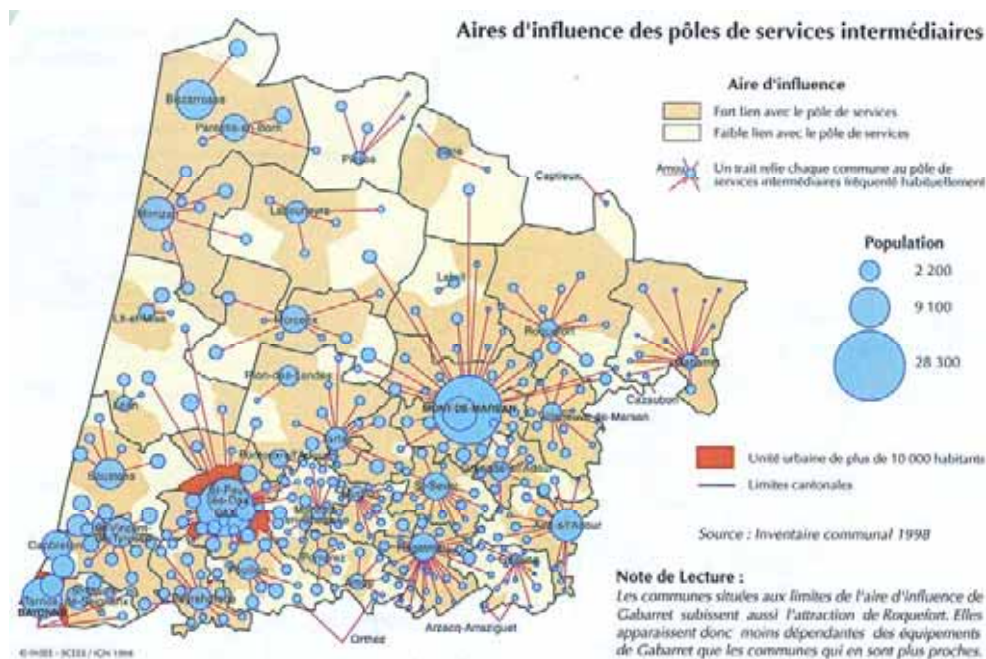
5.2 Tableaux : Le tourisme en Aquitaine

Carte : Aire d'influence des pôles dans la Gironde



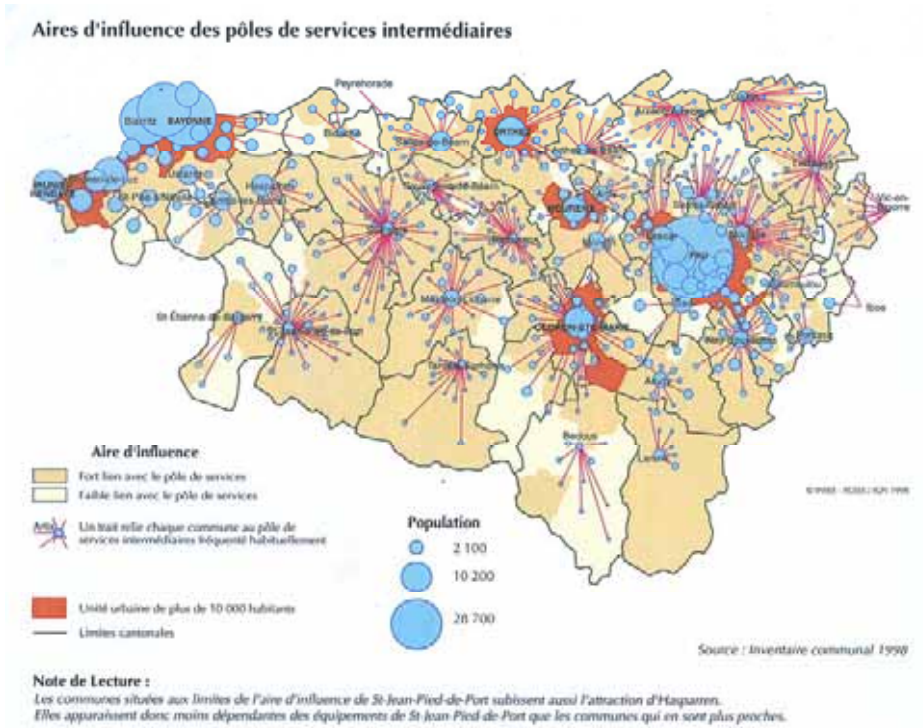
Source : INSEE, Inventaire communal 1998

Carte : Aires d'influence des pôles dans les Landes



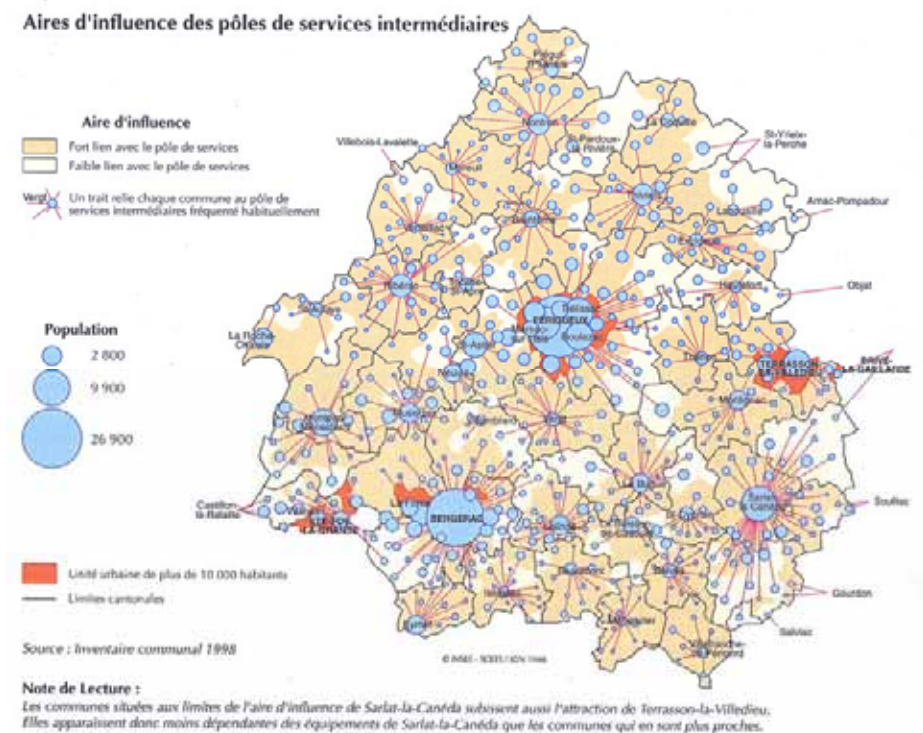
Source : INSEE, Inventaire communal 1998

Carte : Aires d'influence des pôles dans les Pyrénées-Atlantiques



Source : INSEE, Inventaire communal 1998

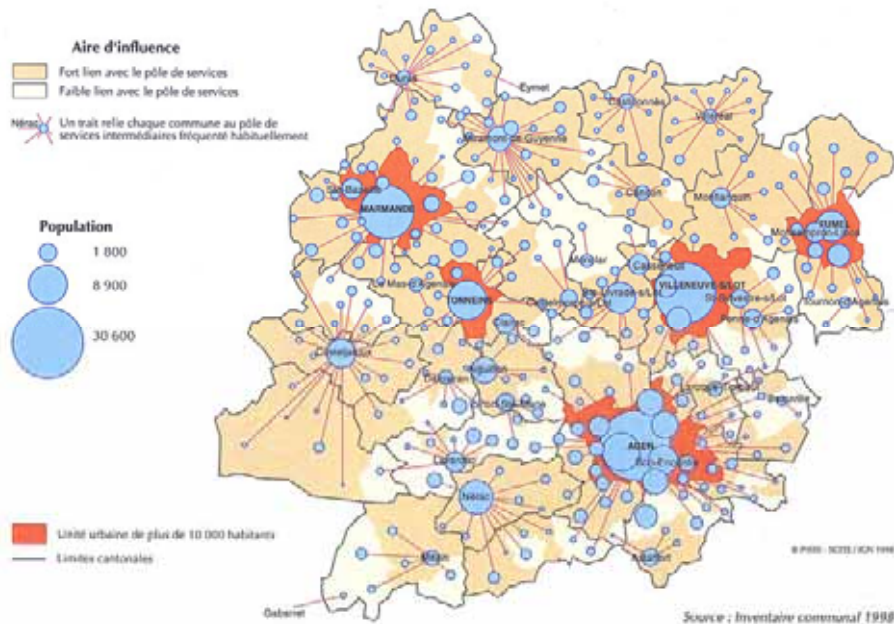
Carte : Aires d'influence des pôles en Dordogne



Source : INSEE, Inventaire communal 1998

Carte : Aires d'influence des pôles dans le Lot-et-Garonne

Aires d'influence des pôles de services intermédiaires



Note de Lecture :

Les communes situées aux limites de l'aire d'influence de Miramont-de-Guyenne subissent aussi l'attraction de Duras. Elles apparaissent donc moins dépendantes des équipements de Miramont-de-Guyenne que les communes qui en sont plus proches.

Source : INSEE, Inventaire communal 1998

Le tourisme en Aquitaine

Tableau 23 : Parc d'hébergement hôtelier en 2002

	Données En valeur absolue		Données En %	
	Hôtels	Chambres	Hôtels	Chambres
Gironde	268	9 457	23,2	32,4
Bordeaux	68	3 909	5,9	13,4
Agglo. Bordelaise sauf Bordeaux	58	2 677	5,0	9,2
Bassin d'Arcachon	55	1 229	4,8	4,2
Côte médocaine	23	499	2,0	1,7
Reste de la Gironde	64	1 143	5,5	3,9
Landes	198	5 014	17,1	17,2
Zone thermale	52	2 474	4,5	8,5
Côte landaise	78	1 478	6,8	5,1
Reste des Landes	68	1 062	5,9	3,6
Dordogne	217	3885	18,8	13,3
Lot-et-Garonne	73	1351	6,3	4,6
Pyrénées-Atlantiques	399	9 526	34,5	32,6
Côte basque	152	4 952	13,2	16,9
Béarn	136	2 753	11,8	9,4
Intérieur pays basque	111	1 821	9,6	6,2
Total Aquitaine	1 155	29 233	100,0	100,0
Hautes-Pyrénées	461	19 513	nc	Nc

Source : Observatoire Régional du Tourisme d'Aquitaine, INSEE

Tableau 24 : Parc d'hébergement de plein air en 2002

	Données En valeur absolue		Données en %	
	Campings	Emplac.	Campings	Emplac.
Gironde	134	23 049	18,9	27,6
Côte girondine	55	12 604	7,8	15,1
Bassin d'Arcachon	39	8 560	5,5	10,3
Reste de la Gironde	40	1 885	5,6	2,3
Landes	151	29 831	21,3	35,8
Côte landaise	110	27 345	15,5	32,8
Reste des Landes	41	2 486	5,8	3,0
Dordogne	219	15 759	30,9	18,9
Périgord Noir	137	11 005	19,3	13,2
Reste département	82	4 754	11,6	5,7
Lot-et-Garonne	55	2 481	7,8	3,0
Pyrénées-Atlantiques	150	12 293	21,2	14,7
Côte basque	60	8 089	8,5	9,7
Intérieur pays basque	40	2 352	5,6	2,8
Béarn	50	1 852	7,1	2,2
Aquitaine	709	83 413	100,0	100,0
Hautes-Pyrénées	130	9 450	nc	Nc

Source : Observatoire Régional du Tourisme d'Aquitaine, INSEE

Tableau 25 : Fréquentation sur l'ensemble de la saison 2002 (mai à septembre) : hôtellerie homologuée

		Durée du séjour (en nb de jours)	Nuitées	
			Nb	%
Gironde	Total, dont :	1.8	1 507 756	30,6
	Côte médocaine		92 229	
	Bassin d'Arcachon		220 787	
	Bordeaux		570 516	
	Agglomération bordelaise sauf Bordeaux		429 124	
	Reste de la Gironde		195 100	
Landes	Total, dont :	2.8	818 723	16,6
	Côte landaise		256 475	
	Zone thermale des Landes		418 783	
	Reste des Landes		143 465	
Lot-et-Garonne		1.7	189 684	3,9
Dordogne	Total, dont :	2.0	713 625	14,7
	Périgord Noir		403837	
	Reste département		309788	
Pyrénées-Atlantiques	Total, dont :	2.0	1 702 440	34,5
	Côte basque		1055 188	
	Intérieur Pays-Basque		238 029	
	Béarn		409 223	
Aquitaine		2.0	4 932 228	100,0
Hautes-Pyrénées		2.8	4 858 000	nc

Source : Observatoire Régional du Tourisme d'Aquitaine, INSEE

Tableau 26 : Fréquentation de l'hôtellerie de plein air sur l'ensemble de la saison 2002 (Mai à septembre)

		Durée du séjour (en nb de jours)	Nuitées	
			Nb	%
Gironde	Total, dont :	7.6	3 119 575	23,9
	Côte girondine		1 850 162	14,2
	Bassin d'Arcachon		1 063 938	8,2
	Reste de la Gironde		205 477	1,6
Landes	Total, dont :	8.3	5 163 529	39,6
	Côte landaise		4 809 581	36,9
	Reste des Landes		353 948	2,7
Dordogne	Total, dont :	7.5	2 530 831	19,5
	Périgord Noir		1 924 915	14,8
	Reste département		605 916	4,7
Lot-et-Garonne		6.0	315 558	2,4
Pyrénées-Atlantiques	Total, dont :	5.7	1 897 275	14,6
	Côte basque		1 417 972	10,9
	Intérieur Pays-Basque		317 403	2,4
	Béarn		161 899	1,2
Aquitaine		7.4	13 026 767	100,0
Hautes-Pyrénées		6.3	934 000	nc

Source : Observatoire Régional du Tourisme d'Aquitaine, INSEE

Tableau 27 : Fréquentation de la clientèle hôtelière en 2002 (nuitées selon le pays de résidence des touristes)

	Total	Dont :		Dont :					
		France	Etrangers, dont :	GB, Irlande	Espagne, Portugal	Allem.	Belg. Lux.	Etats- Unis	Pays- Bas
Gironde	1 507 770	1 128 775 74.9%	378 995 25.1%	93 620 6.2%	67 625 4.5%	59 220 3.9%	27 816 1.8%	30 458 2.0%	14 152 0.9%
Landes	818 722	708 151 86.5%	110 571 13.5%	25 846 3.2%	13 763 1.7%	20 241 2.5%	13 093 1.6%	4 071 0.5%	13 858 1.9%
Dordogne	713 625	480 730 67.4%	232 893 32.6%	73 977 31.8%	13 780 5.9%	23 781 10.2%	42 791 18.4%	28 408 12.2%	16 295 7.0%
Lot-et- Garonne	189 684	148 187 78.1%	41 502 21.9%	11 658 28.1%	3 732 9.0%	4 177 10.1%	5 764 13.9%	2 550 6.1%	7 392 17.8%
Pyrénées- Atlantiques	1 702 440	1 342 144 78.8%	360 296 21.2%	102 680 6.0%	51 193 3.0%	39 428 2.3%	31 068 1.8%	28 308 1.7%	15 773 0.9%
Aquitaine	4 932 244	3 807 987 77.2%	1 124 257 22.8%	307 781 6.2%	150 093 3.0%	146 847 3.0%	120 532 2.4%	93 795 1.9%	67 470 1.4%
Hautes- Pyrénées	4 858 000	2 503 000	2 355 000	nc	nc	nc	nc	nc	nc

Source : Observatoire Régional du Tourisme d'Aquitaine, INSEE

Tableau 28 : Visites des sites touristiques en 2001 (région Aquitaine)

	Nom	Commune	Nombre de visites
Gironde	Musée d'Aquitaine	Bordeaux	56 741
	Musée d'Art Contemporain	Bordeaux	54 970
	Musée des Beaux Arts	Bordeaux	55 404
	Parc de la Coccinelle	Gujan-Mestras	60 980
	Dune du Pyla (parking payant - nbre voitures)	La Teste de Buch	190 790
	Parc Ornithologique	Le Teich	52 577
	Monuments souterrains (entrées payantes)	Saint-Emilion	72 792
Dordogne	Gouffre de Proumeyssac	Audrix	120 000
	Village du Bournat	Le Bugue	156 155
	Château, musée de la guerre	Castelnaud	195 000
	Grotte de la Halle	Domme	51 483
	Musée National de la Préhistoire	Les Eyzies de Tayac	74 285
	Grotte Fac simulé Lascaux II	Montignac	362 774
	Les Jardins du Manoir d'Eyrignac	Salignac Eyvigues	81 200
	Préhisto Parc	Tursac	53 271
	Parc de Marqueyssac	Vezeac	100 000
Lot-et-Garonne	Château de Bonaguil	Saint Front sur Lemance	56 716
Landes (données 2000)	Parc de Nahuque (Est.)	Mont-de-Marsan	80 000
	Ecomusée de la Grande Lande	Sabres	89 818
	Atlantic Park	Seignosse	120 000
	Berceau de St Vincent	Saint Vincent de Paul	85 000
Pyrénées-Atlantiques	Le Musée de la Mer	Biarritz	204 728
	Musée Edmond Rostand	Cambo les Bains	63 794
	Gorges de Kakuetta	St Engrace	66 333
	Grottes d'Isturitz et d'Oxocelhaya	St Martin d'Alberouge	59 029
	Le petit train de la Rhune	Sare	347 344
	Grottes de Sare	Sare	92 419

Source : Comité Régional du Tourisme Aquitaine