

PROLONGEMENT

de l'autoroute **A 16**
de L'Isle-Adam à la Francilienne

DOSSIER DES ÉTUDES



ÉTUDE
AGRICOLE

PROLONGEMENT D'A16 EN ILE DE FRANCE ETUDE D'IMPACT AGRICOLE

Département du Val d'Oise (95)



Modifications	dates
Suite remarques DDE 95	30/01/2007
DOSSIER N° 06.270	dressé en décembre 2006

Conception générale : Cabinet GREUZAT

40, rue Moreau-Duchesne - BP 12 - 77910 VARREDDES Tel: 01-64-33-18-29 - Fax: 01-60-09-19-72 - Mèl: environnement@cabinet-greuzat.com

LISTE DES INTERVENANTS

CABINET GREUZAT

40, rue Moreau Duchesne

BP 12

77910 VARREDDES

☎ : 01 64 33 18 29 - 📠 : 01 60 09 19 72

e-mail : geometre-expert@cabinet-greuzat.com

Chargés de dossier : F. Rousselot, B. Greuzat, M. Greuzat

PRESENTATION DE L'ETUDE

La présente étude d'impact agricole consiste à étudier les impacts agricoles des différentes variantes envisagées pour le prolongement de l'autoroute A16 jusqu'à la Francilienne.

A ce jour quatre tracés sont envisagés :

1. La solution A (réutilisation RN 1 puis liaison Francilienne au-delà de la Croix Verte)
2. La solution B (qui reprend la solution A en la raccordant en amont du carrefour de La Croix Verte avant la RD 909)
3. La solution C (qui reprend la solution A mais en rabattant la fin de la jonction Francilienne vers le carrefour de La Croix Verte par la RD 909)
4. La solution D (qui assure la liaison A16/Francilienne par un aménagement de la RN 184).

Ce dernier tracé passe en forêt et en bordure d'exploitation agricole et son impact sur l'agriculture sera donc minime par rapport aux trois autres tracés. C'est pour cette raison qu'il a été exclu de la présente étude.

Le contenu de l'étude d'impact agricole menée au dernier trimestre 2006 concerne donc uniquement les trois premiers tracés. Elle comprend deux parties :

- *Chapitre I : état des lieux.*
- *Chapitre II : analyse des impacts liés au projet et mesures réductrices et compensatoires envisagées.*
- *Un résumé non technique (document séparé).*

Historiquement, le projet A16 dans ce secteur a déjà été étudié en 1995/1996 dans un cadre plus général et il avait fait l'objet d'une étude d'impact agricole dont les informations sont en parties utilisées dans la présente étude. Afin de mettre en évidence les impacts d'aujourd'hui engendrés par ces différents tracés, il a été privilégié les contacts avec les exploitants agricoles concernés notamment lors d'une réunion de travail en mairie de Nerville-la-Forêt le 08 novembre 2006 et par l'analyse de questionnaires transmis.

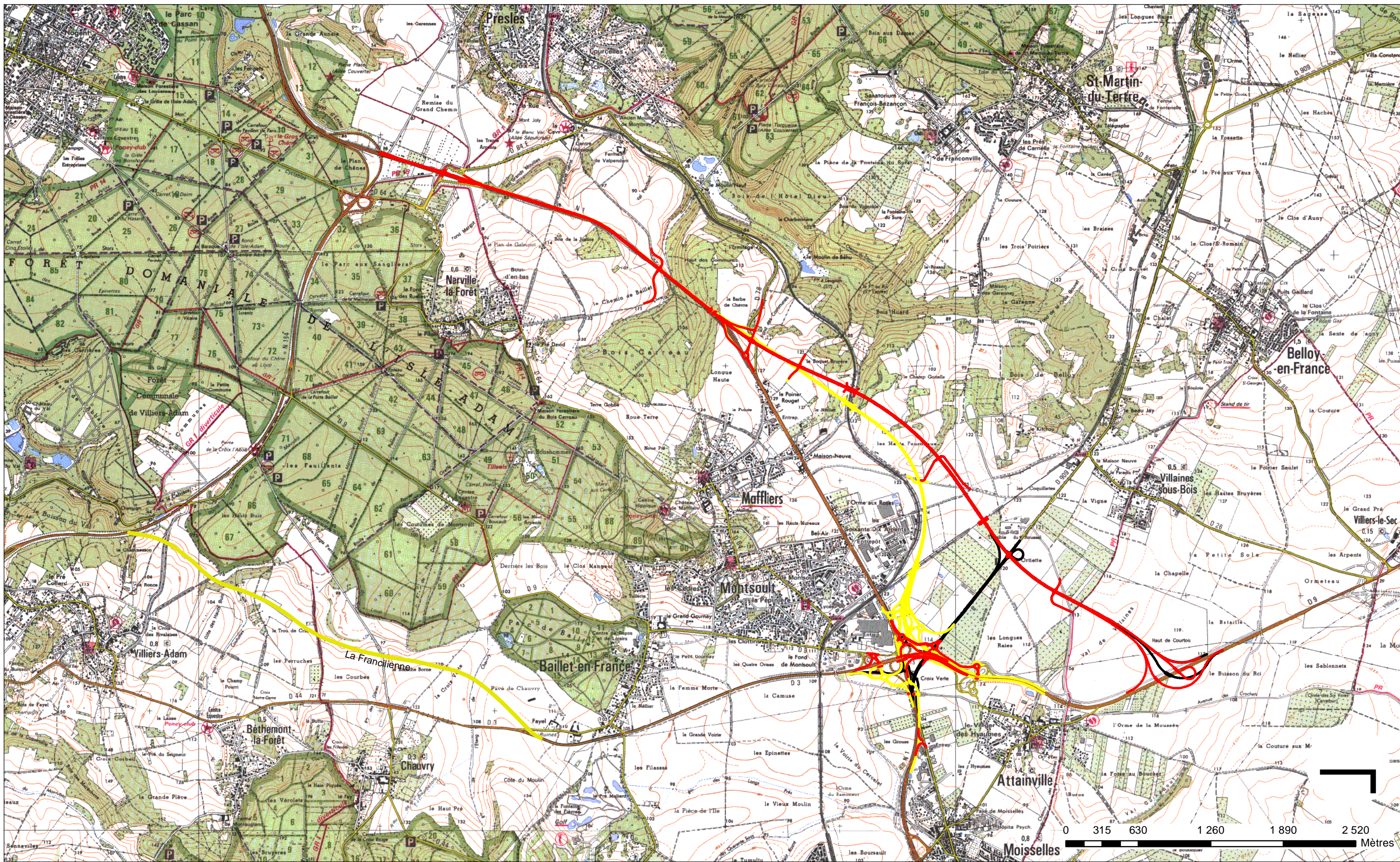
SOMMAIRE

ETUDE D'IMPACT AGRICOLE.....	1
I - Etat des lieux	6
I.1 - DESCRIPTION DE L'OCCUPATION DES SOLS	7
I.1.1. Contexte géographique et pédologie	7
I.1.2. Mode d'utilisation des sols	11
I.1.3. Réseaux de voirie agricole et hydraulique	15
I.2 - DESCRIPTION DES EXPLOITATIONS AGRICOLES	20
II - Impacts du projet et mesures réductrices et compensatoires	33
II.1 - METHODES UTILISEES POUR EVALUER LES EFFETS DU PROJET	34
II.1.1. Préambule	34
II.1.2. Methodologie	38
II.1.2.1 RECUEIL DES DONNEES AGRICOLES	38
II.1.2.2 RECUEIL DES DONNEES DU PROJET	38
II.1.2.3 TRAITEMENT	38
II.2 - IMPACT DU PROJET et MESURES REDUCTRICES ET COMPENSATOIRES	39
II.2.1. SOLUTION A.....	39
II.2.1.1 EFFET DE PRELEVEMENT AGRICOLE	39
II.2.1.2 EFFET DE COUPURE	40
II.2.1.3 EFFETS CONNEXES	42
II.2.2. SOLUTION B	47
II.2.2.1 EFFET DE PRELEVEMENT AGRICOLE	47
II.2.2.2 EFFET DE COUPURE	48
II.2.2.3 EFFETS CONNEXES	49
II.2.3. SOLUTION C	53
II.2.3.1 EFFETS DE PRELEVEMENT AGRICOLE	53
II.2.3.2 EFFETS DE COUPURE	53
II.2.3.3 EFFETS CONNEXES	54
II.2.4. SYNTHESE COMPARATIVE	59

TABLE DES ILLUSTRATIONS

Figure 1 : Plan de situation	8
Figure 2 : carte de Pédologie A3, planche1	10
Figure 3: carte Occupation des Sols A3, planche1	12
Figure 4 : carte Occupation des Sols A3, planche2	13
Figure 5 : carte Occupation des Sols A3, planche3	14
Figure 6: carte Voirie Agricole, Réseaux, Hydraulique A3, Planche1	17
Figure 7: carte Voirie Agricole, Réseaux,Hydraulique A3, Planche2	18
Figure 8: carte Voirie Agricole, Réseaux, Hydraulique A3, Planche 3	19
Figure 9 : carte Exploitations Agricoles A3, planche1	29
Figure 10 : carte Exploitations Agricoles A3, planche2	30
Figure 11: carte Exploitations Agricoles A3, planche3	31
Figure 12: impact projet A planche 1	44
Figure 13: impact projet A planche 2	45
Figure 14 : impact projet A planche 3	46
Figure 15: impact projet B planche 1	50
Figure 16 :impact projet B planche 2	51
Figure 17: impact projet B planche 3	52
Figure 18 :impact projet C planche 1	56
Figure 19 : impact projet C planche 2	57
Figure 20 : impact projet C planche 3	58

I - ETAT DES LIEUX



Légende :

Projet A16 :

- Tracé A
- Tracé B
- Tracé C

Etude du prolongement de l'A16
Etude d'impact Agricole

CARTE I : PLAN DE SITUATION

ETAT INTIAL

I.1 - DESCRIPTION DE L'OCCUPATION DES SOLS

I.1.1. CONTEXTE GEOGRAPHIQUE ET PEDOLOGIE

(cf. carte de localisation géographique et carte de localisation détaillée au 1/25000^{ème} pages suivantes)

Le secteur agricole à prospecter s'étend de l'échangeur RN1/RN184 sur la commune de Presles jusqu'à la Francilienne sur la Commune d'Attainville dans le département du VAL D'OISE.

Les communes directement concernées par les tracés sont, du Nord au Sud :

- ↳ PRESLES ;
- ↳ NERVILLE LA FORET ;
- ↳ MAFFLIERS
- ↳ MONTSOULT ;
- ↳ ATTAINVILLE ;
- ↳ VILLAINES-SOUS-BOIS ;
- ↳ BAILLET-EN-France.

La typologie des communes est différente suivant que l'on se situe autour de la Croix Verte avec des communes urbaines ou au Nord de la Forêt de l'ISLE ADAM avec des communes rurales.

Les grands axes de communication les plus proches sont :

- pour les voies routières :

- ↳ La Route Nationale 1,
- ↳ La Route Nationale 184,
- ↳ La Francilienne,
- ↳ L'Autoroute A 16.

- pour les voies ferrées :

- ↳ La ligne de MONTSOULT à LUZARCHES,
- ↳ La ligne de PARIS à AMIENS.

L'agriculture de la zone d'étude bénéficie d'un contexte agronomique très favorable :

- ↳ un climat océanique tempéré caractérisé par des précipitations relativement bien étalées dans le temps et réchauffé par des vents de Sud-Ouest,
- ↳ un contexte hydrogéologique de très bonne qualité avec des sols argilo-limoneux ayant un excellent potentiel agronomique (sols bruns calcaires ou calciques possédant une structure très stable, grumeleuse et aérée, et accélérant la décomposition des matières organiques fraîches) et reposant sur une assise calcaire parcourue par des nappes aquifères peu profondes et facilement exploitables.

Les potentialités agronomiques de l'aire d'étude sont donc élevées et autorisent l'agriculture intensive en permettant la mise en culture de productions exigeantes comme la betterave sucrière et le pois protéagineux.

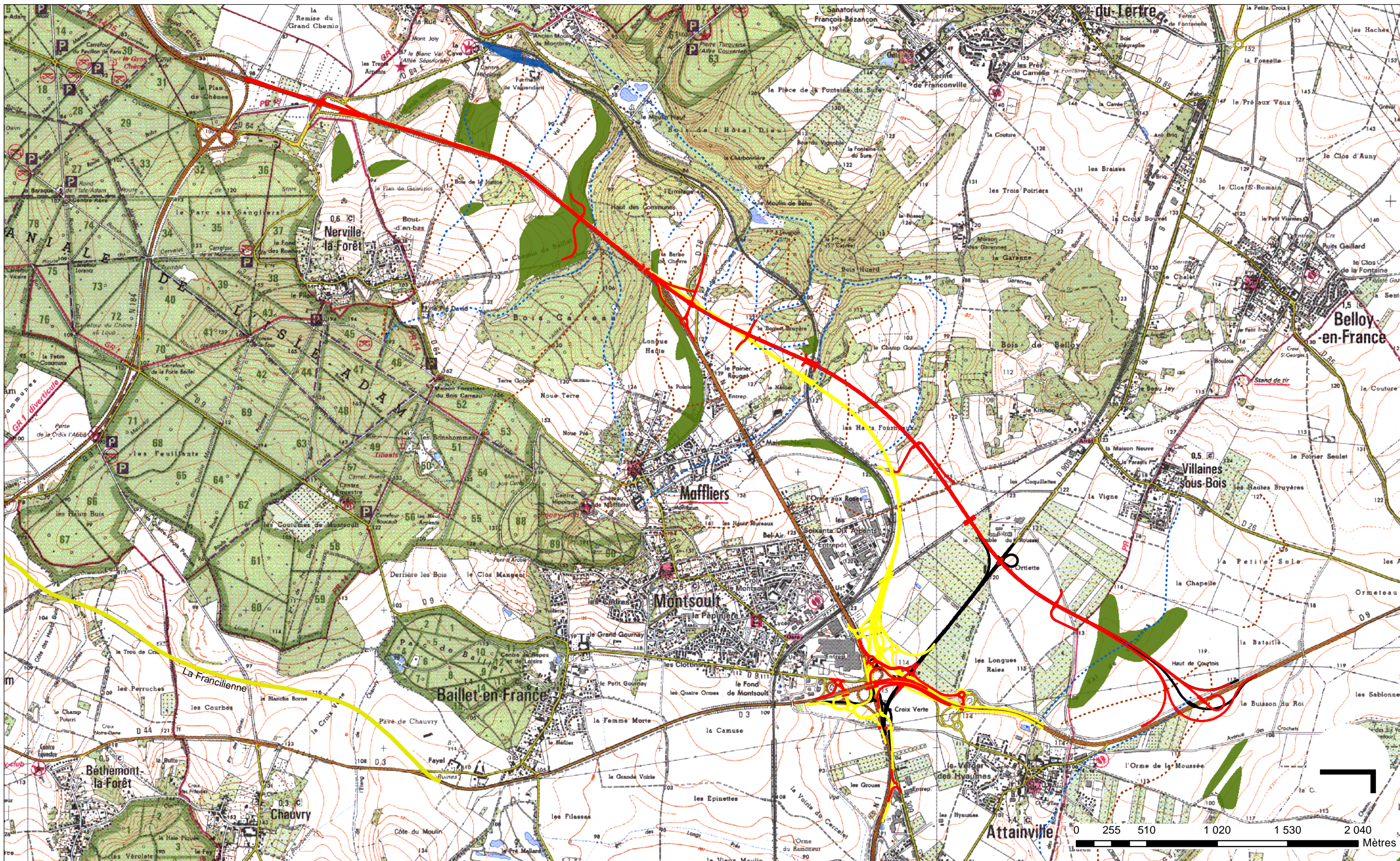
La rencontre avec les exploitants a fait ressortir une grande homogénéité de la valeur agronomique des sols le long des différents tracés.

Seuls certains espaces sont sensibles à l'érosion en fonction de la pente et des bassins versants amont souvent à proximité des talwegs, ou lorsqu'un ouvrage linéaire intercepte un bassin versant (voie ferrée).

D'une manière générale, les parties pentues sont situées sur les communes de Nerville-la-Forêt, Presles et Maffliers, avec un relief composé d'une suite de micro vallées convergeant toutes vers le Ru de Presles (Bassin de l'Oise). Quand la pente devient trop forte (8 à 10%), les espaces sont boisés. C'est le cas du Bois Carreau qui occupe les deux micros vallées les plus importantes.

Sur les communes de Montsoul et d'Attainville, le relief devient beaucoup plus plat et on change de grand bassin versant au niveau de la voie ferrée de Montsoul à Luzarches.

Les écoulements des eaux se font vers le Ruisseau de Montsoul et Le Petit Rosne (Bassin de la Seine).



RÉPUBLIQUE FRANÇAISE



direction
départementale
de l'Équipement
Val-d'Oise

Légende :

- Zones soumises à érosion agricole
- Zones hydromorphes
- Crete
- Talweg

Projet A16 :

- Tracé A
- Tracé B
- Tracé C

Etude du prolongement de l'A16
Etude d'impact Agricole

CARTE II : PEDOLOGIE

ETAT INITIAL

**CABINET
GREUZAT**



GEOMETRE EXPERT
URBANISTE BET VRD
ENVIRONNEMENT
PAYSAGE

Tél. : 01 64 33 18 29
Fax : 01 60 09 19 72
contact@cabinet-greuzat.com
http://www.cabinet-greuzat.com

30/01/2007

I.1.2. MODE D'UTILISATION DES SOLS

Le partage de l'utilisation des espaces s'effectue entre les espaces agricoles, les espaces forestiers, les espaces urbanisés et les infrastructures de circulation.

Dans le secteur d'étude les espaces agricoles dominent largement et se découpent dans les autres espaces soit en fonction du relief, soit en fonction des espaces urbanisés et des espaces d'infrastructures.

Les espaces agricoles peuvent être divisés en cinq catégories :

- Les espaces de polycultures qui représentent 91,4 % de la surface agricole de la zone d'étude
- Les espaces de verger (fruitier) qui représentent 1,5 % de la surface agricole de la zone d'étude
- Les espaces de maraîchage qui représentent 1,3 % de la surface agricole de la zone d'étude
- Les espaces mixtes (maraîchage et verger) qui représentent 5,4 % de la surface agricole de la zone d'étude
- Les espaces de compostage qui représentent 0,4 % de la surface agricole de la zone d'étude.

Il est à noter la présence de cultures pérennes (verger) dans le secteur situé aux abords de La Croix Verte au Sud de la voie ferrée de MONTSOULT à LUZARCHES qui ne représente pas une surface importante mais dont l'exploitation est stratégique. Elle a de plus déjà subi des prélèvements dans le cadre des aménagements routiers précédents.

Ce secteur voit une double évolution, une perte de culture de vergers qui disparaissent au profit de la polyculture et une augmentation inverse pour les mêmes activités avec vente sur place. Cette activité de verger se conjugue avec le maraîchage permettant de diversifier la production mise en vente sur place notamment suivant les saisons.

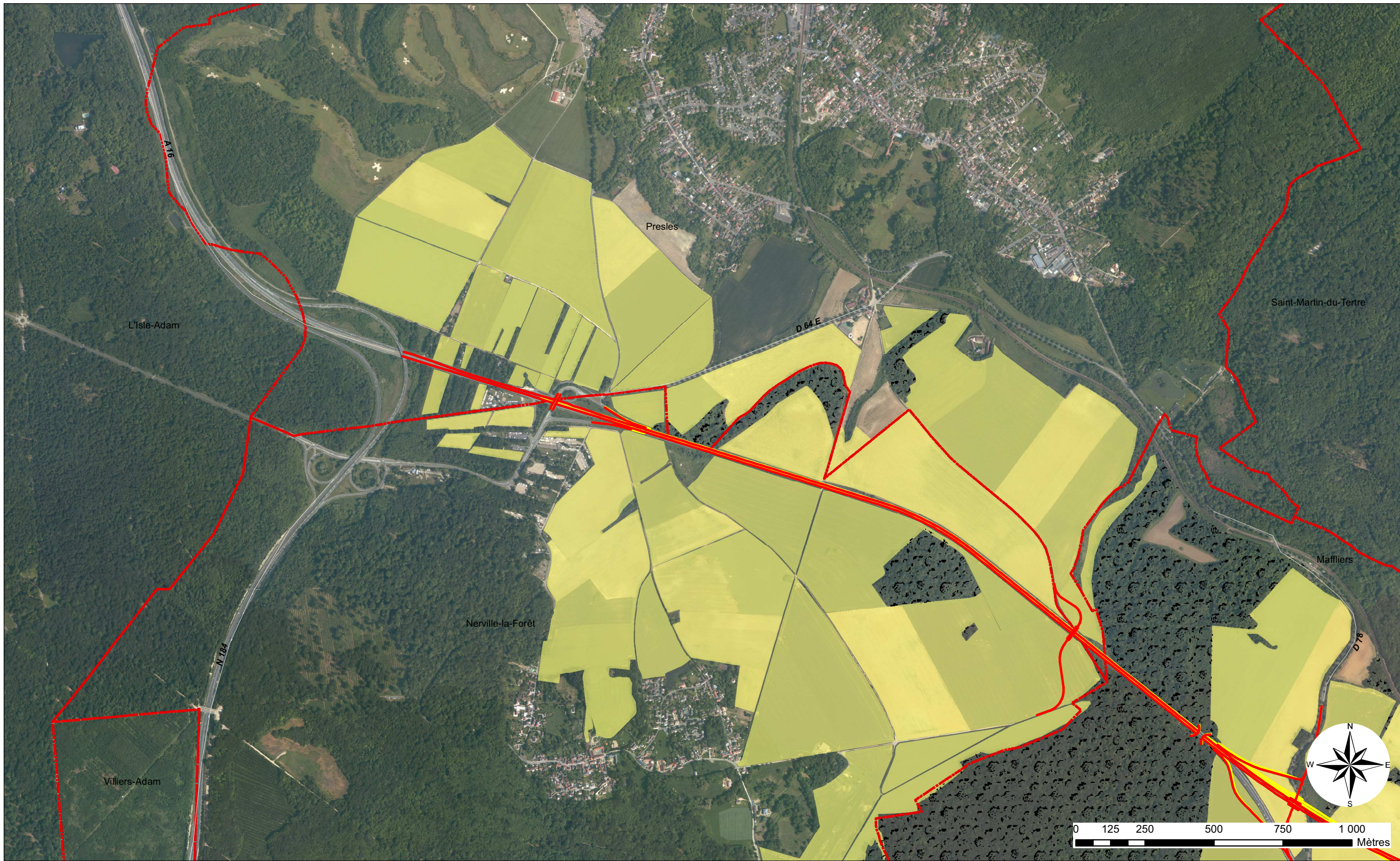
Concernant l'activité de compostage, elle occupe en partie des terrains situés en emplacement réservé pour le présent projet et permet localement la valorisation des déchets végétaux proches d'une zone de production importante.

L'activité de polyculture présente localement une gamme étendue de cultures avec, compte tenu de la valeur agronomique des sols des possibilités de diversification importante. Les cultures dominantes sont :


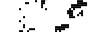
- les céréales (orge, blé, maïs, avoine,...)
- les cultures protéagineuses (colza, pois,...)
- les betteraves






Il est noter que dans les prochaines années cette typologie pourrait évoluer vers des cultures plus exigeantes en matière d'environnement (agriculture raisonnée, céréales filières, bio,...).

Une activité connexe est très importante localement, c'est celle lié au complexe CAPA FRANCE (silos de stockage de récoltes, stockage d'engrais, de produits phytosanitaires,...) complétée par le centre GAMMVERT. Cet ensemble draine localement une grande quantité d'exploitations agricoles.



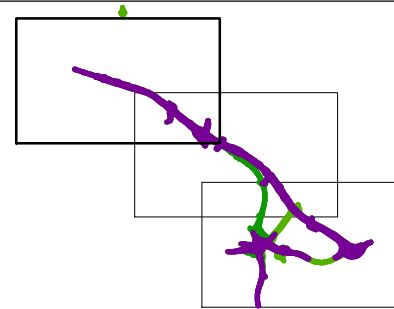
Légende :

 Communes
 boisements

 Polyculture
 Compostage
 Maraichage
 Mixte (Maraichage / Verger)
 Verger

Projet A16 :

 Tracé A
 Tracé C
 Tracé B

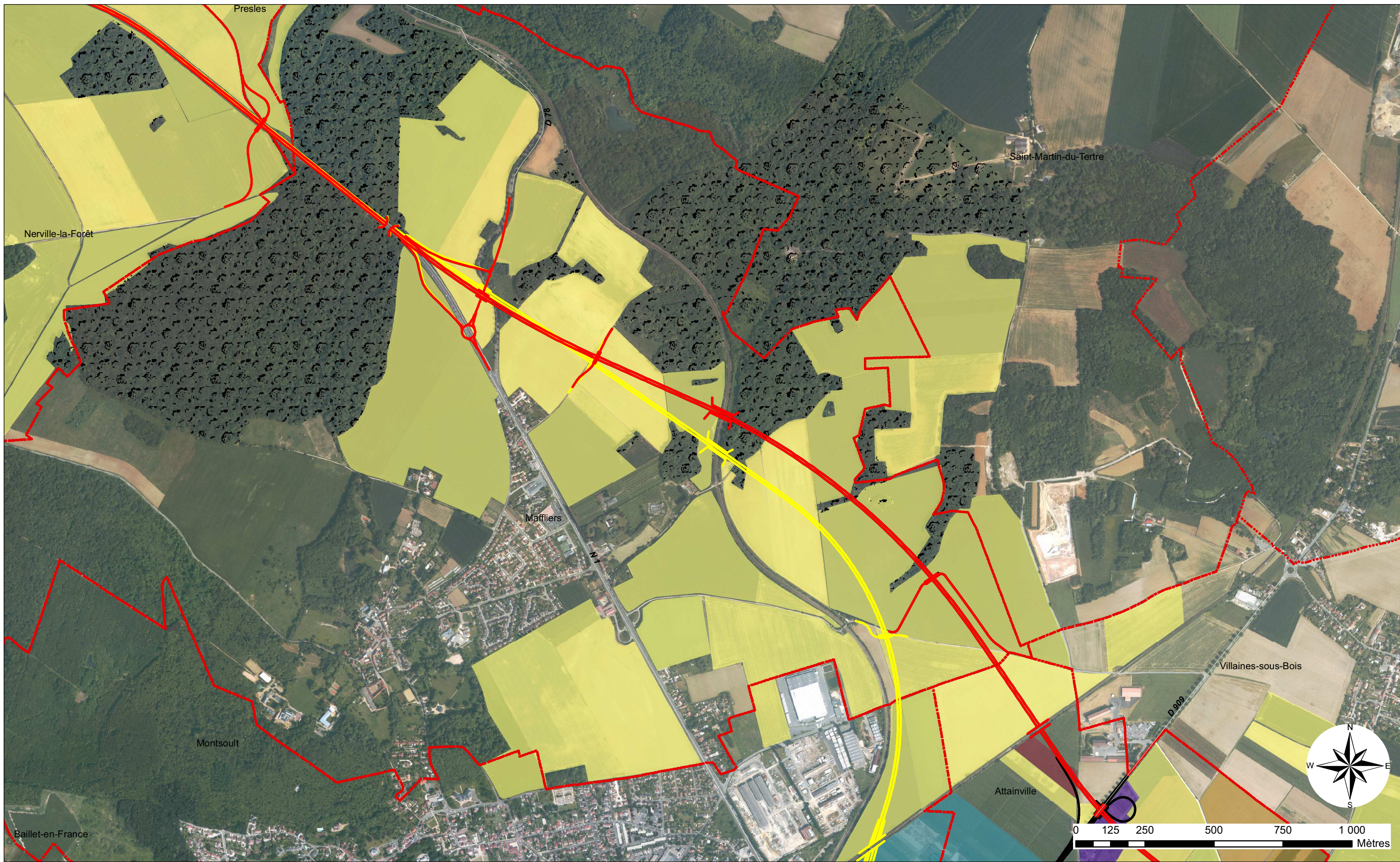


Etude du prolongement de l'A16
Etude d'impact Agricole



CARTE III : UTILISATION DU SOL






Planche 1

ETAT DES LIEUX



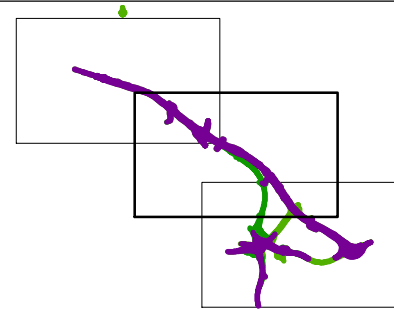
Légende :

 Communes
 boisements

 Polyculture
 Compostage
 Maraichage
 Mixte (Maraichage / Verger)
 Verger

Projet A16 :

 Tracé A
 Tracé C
 Tracé B

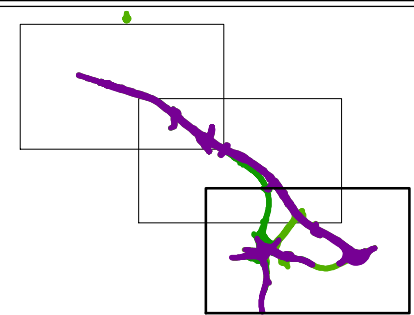
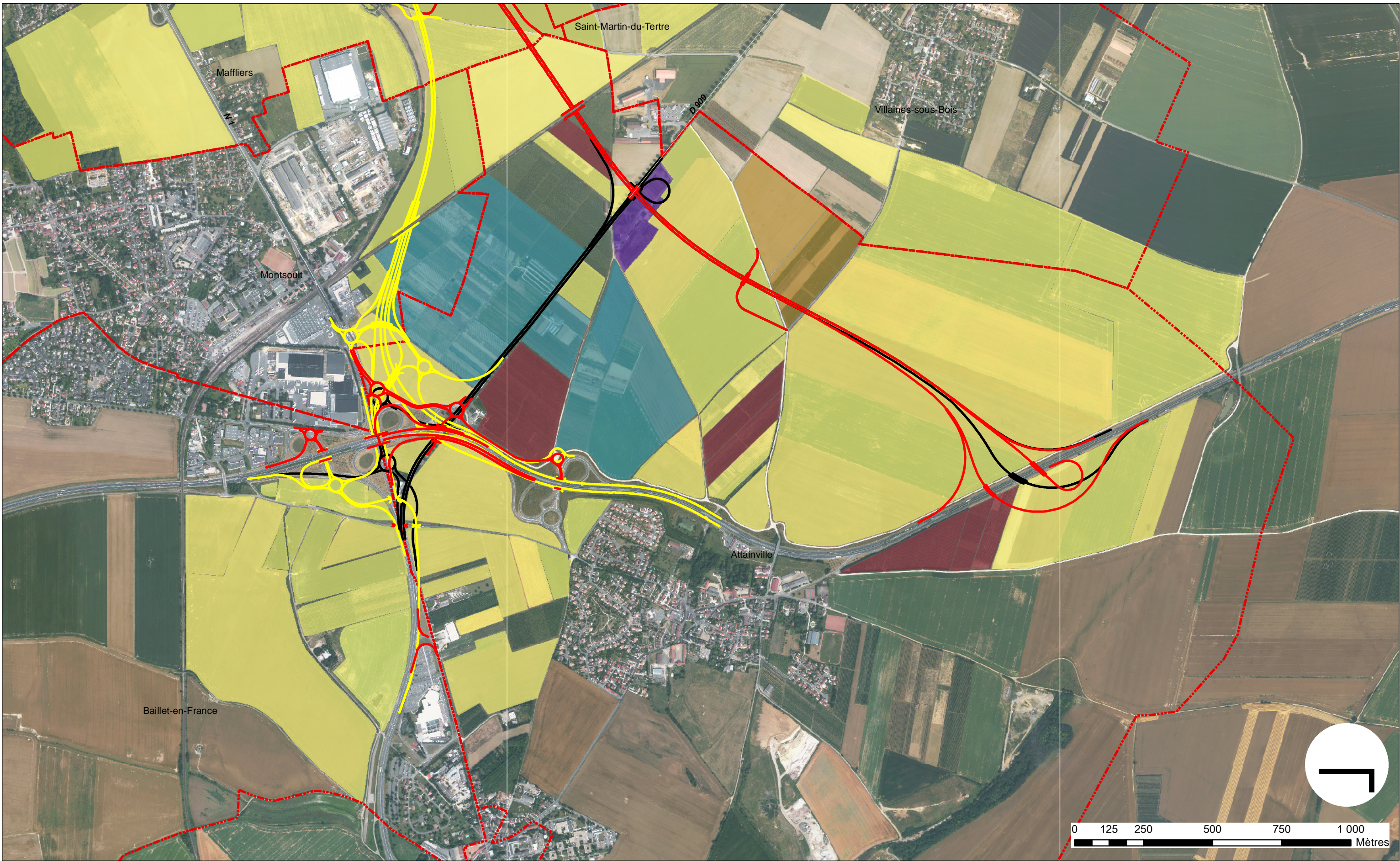


Etude du prolongement de l'A16
Etude d'impact Agricole

CARTE III : UTILISATION DU SOL

Planche 2

ETAT DES LIEUX



I.1.3. RESEAUX DE VOIRIE AGRICOLE ET HYDRAULIQUE

Les réseaux de voirie agricoles ne sont pas homogènes sur l'ensemble du périmètre d'étude. La forte circulation sur les axes importants RN 1 et Francilienne implique des circuits adaptés.

Dans le secteur en amont de la Croix-Verte vers Roissy, l'aménagement de la Francilienne a conduit à la mise en place de cheminements spécifiques indépendants des circulations routières importantes (chemin béton, passage inférieur, ...) notamment pour les liaisons des centres d'exploitation vers les terres de culture.

Sur ce secteur, les accès aux parcelles, coopératives, réparateurs, sièges d'exploitations et lieux de ventes, de livraison ou de fournitures se font soit par la Route Départementale n° 909 soit par les chemins bétonnés aménagés le long de la Francilienne et par les aménagements occasionnés par le raccordement de la RD 909 et de la Francilienne.

A contrario, dans le secteur situé entre la jonction A16 / RN 184, certains accès se font toujours à partir de la Route Nationale n° 1 et par les routes départementales, les voies communales et par les réseaux de chemins ruraux existants. Certains chemins viennent buter directement sur la RN1 sans voies de désenclavement.

Les jonctions centres d'exploitation, terres cultivées sont parfois délicates.

Les deux seuls traversées sécurisées de la RN 1 et utilisables pour les engins agricoles sont :

- à proximité de la liaison RN 184/A16 : le passage supérieur de la RD 64
- au Sud du village de MAFFLIERS : le chemin de MAFFIERS à VILLAINES SOUS BOIS (passage inférieur).

Certains chemins sont difficilement utilisables pour l'enlèvement des récoltes, il s'agit de ceux qui traversent les secteurs à risques d'effondrement liés aux carrières souterraines. Il y aura lieu d'en tenir compte pour les modalités de desserte agricole après mise en œuvre du projet.

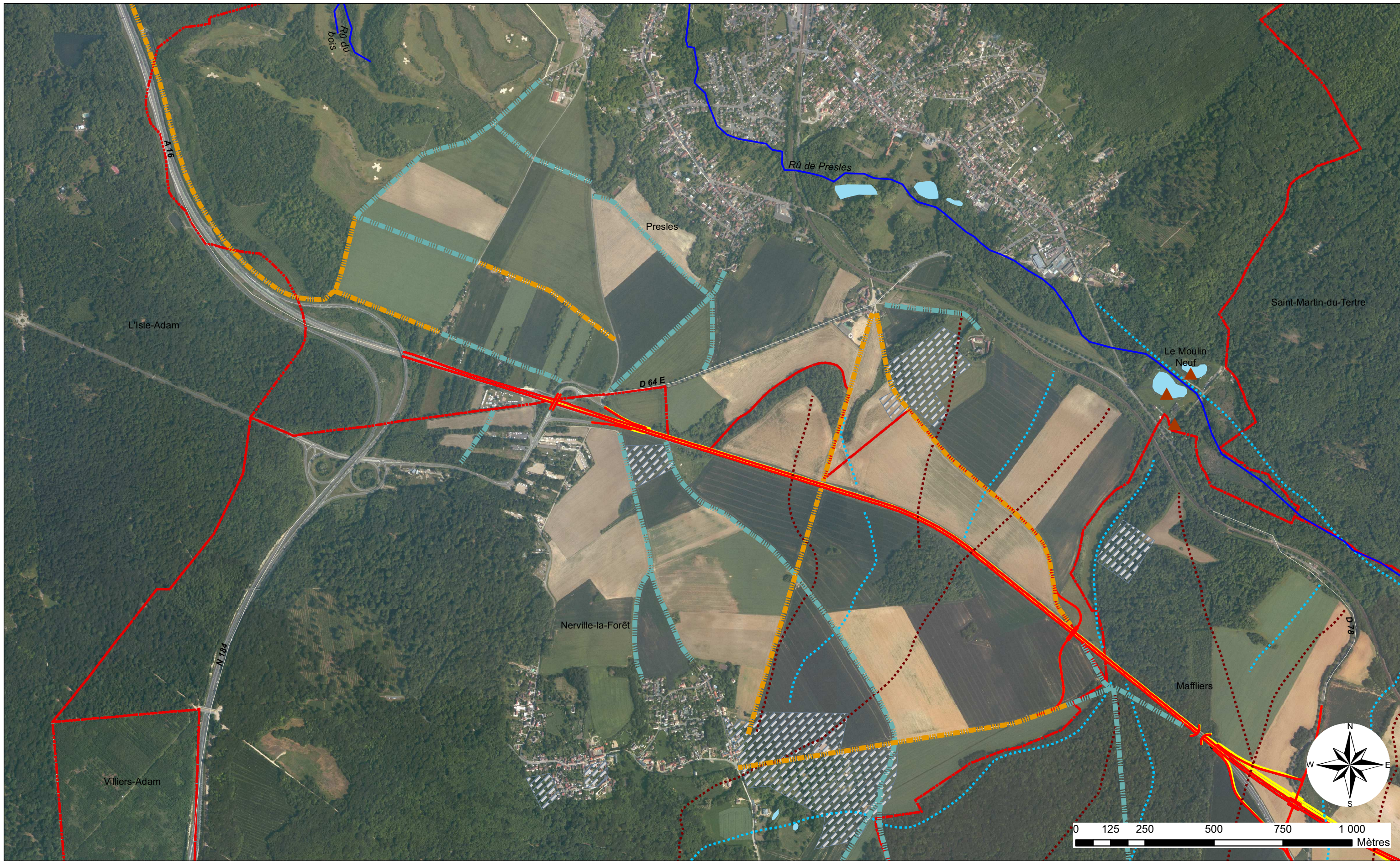
En dehors des liaisons centres d'exploitation/cultures, la liaison vers le complexe CAPAFRANCE est prioritaire. Le chemin de désenclavement d'A16 qui la longe à l'Est ne présente pas une structure suffisante pour assurer cette fonction pour les engins agricoles qui se dirigent vers l'Oise (réparateurs, fournisseurs, sucrerie,...).

D'après les renseignements obtenus auprès des exploitants, il n'existe pas de réseaux de drainage agricole sur le périmètre d'étude mais il s'effectue de l'irrigation.

Un certain nombre de captages agricoles sont présents dans le périmètre d'étude :

- un groupe de trois captages dans la vallée du Ru de PRESLES (le Moulin Neuf) mais nous n'avons pas d'information sur leur usage ou sur la présence de canalisation d'irrigation,
- un captage situé à l'Est de VILLAINES SOUS BOIS (Groult) mais nous n'avons pas d'information sur son usage ou sur la présence de canalisation d'irrigation,
- un captage situé à l'Est d'ATTAINVILLE (Salle omnisport) qui doit être utilisé pour les besoins de ce complexe.
- Un captage situé dans la ferme des Ormes (captage de la ferme des Ormes) qui dessert une conduite d'irrigation de diamètre 110 permettant l'arrosage du maraîchage et de l'arboriculture de l'exploitation située à l'Ouest de la RD 909 (exploitant 1).

Une canalisation d'Hydrocarbures liquides ou liquéfiés sous pression est présente sur les territoires des communes de Presles, Nerville-la-Forêt, Maffliers, Villaines-sous-Bois, au Nord des projets. Son tracé est à prendre en compte car il peut engendrer des contraintes sur la subdivision des îlots d'exploitations après réalisation du projet.



Légende :

Projet A16 :

- A
- B
- C

Chemins :

- Agricole
- Betonne
- Empierre
- Bitume

Crete

- Talweg

Conduite irrigation

- Rû

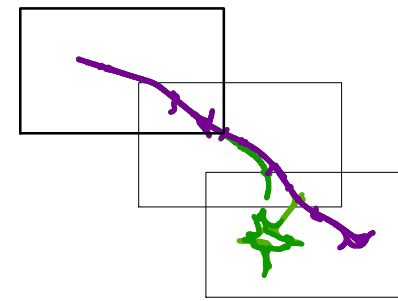
etang

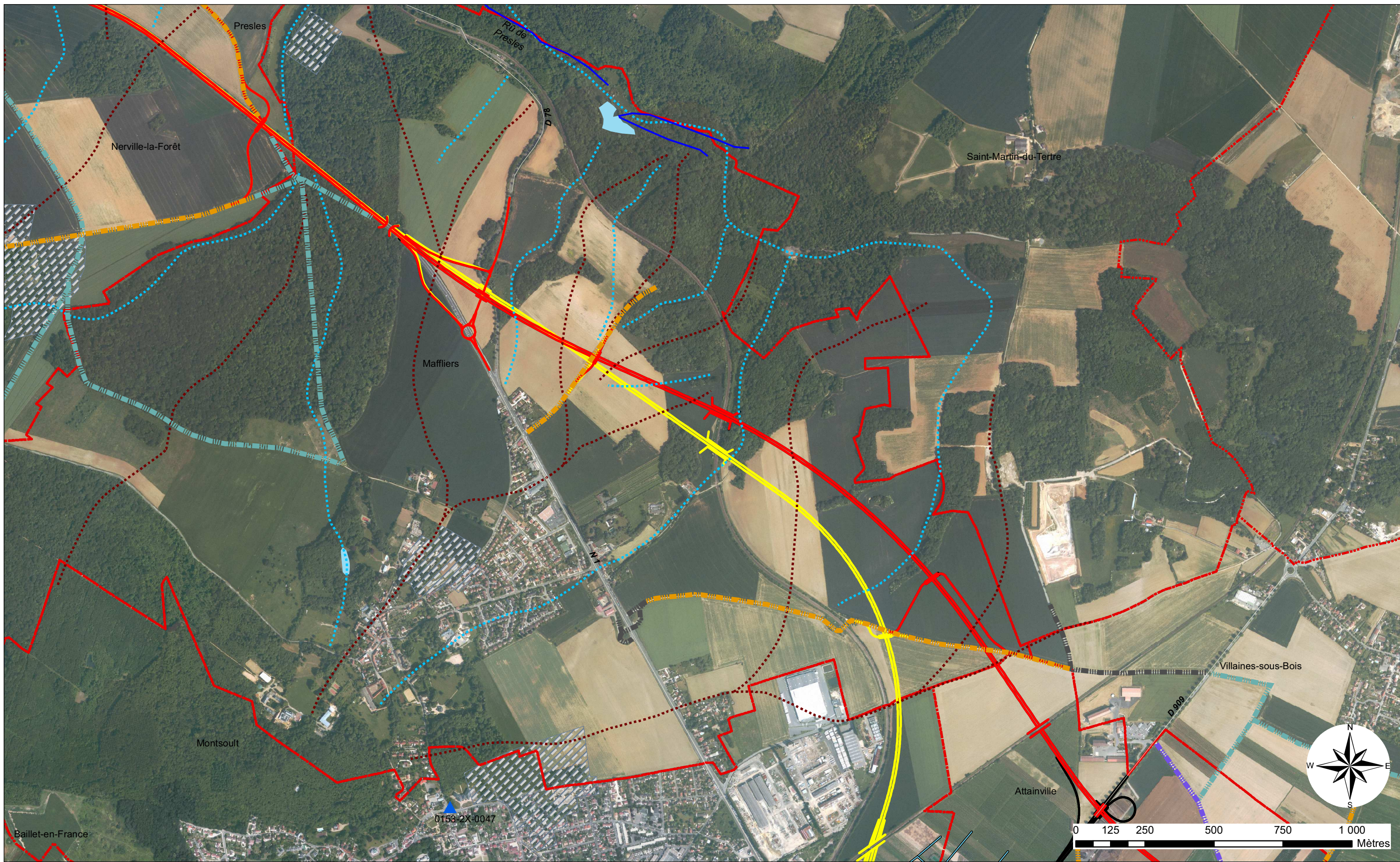
Captage agricole

- Captage AEP

Risque carriere souterraine

- Communes





Légende :

Projet A16 :

- A
- B
- C

Chemins :

- Agricole
- Betonne
- Empierre
- Bitume

- - - Crete

- - - Talweg

— Conduite irrigation

— Rû

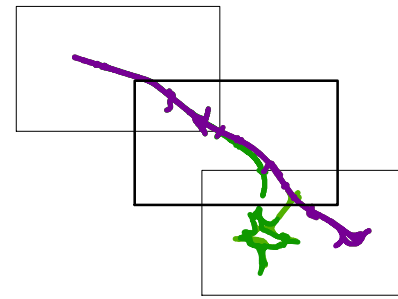
— etang

▲ Captage agricole

▲ Captage AEP

▨ Risque carrière souterraine

- - - Communes

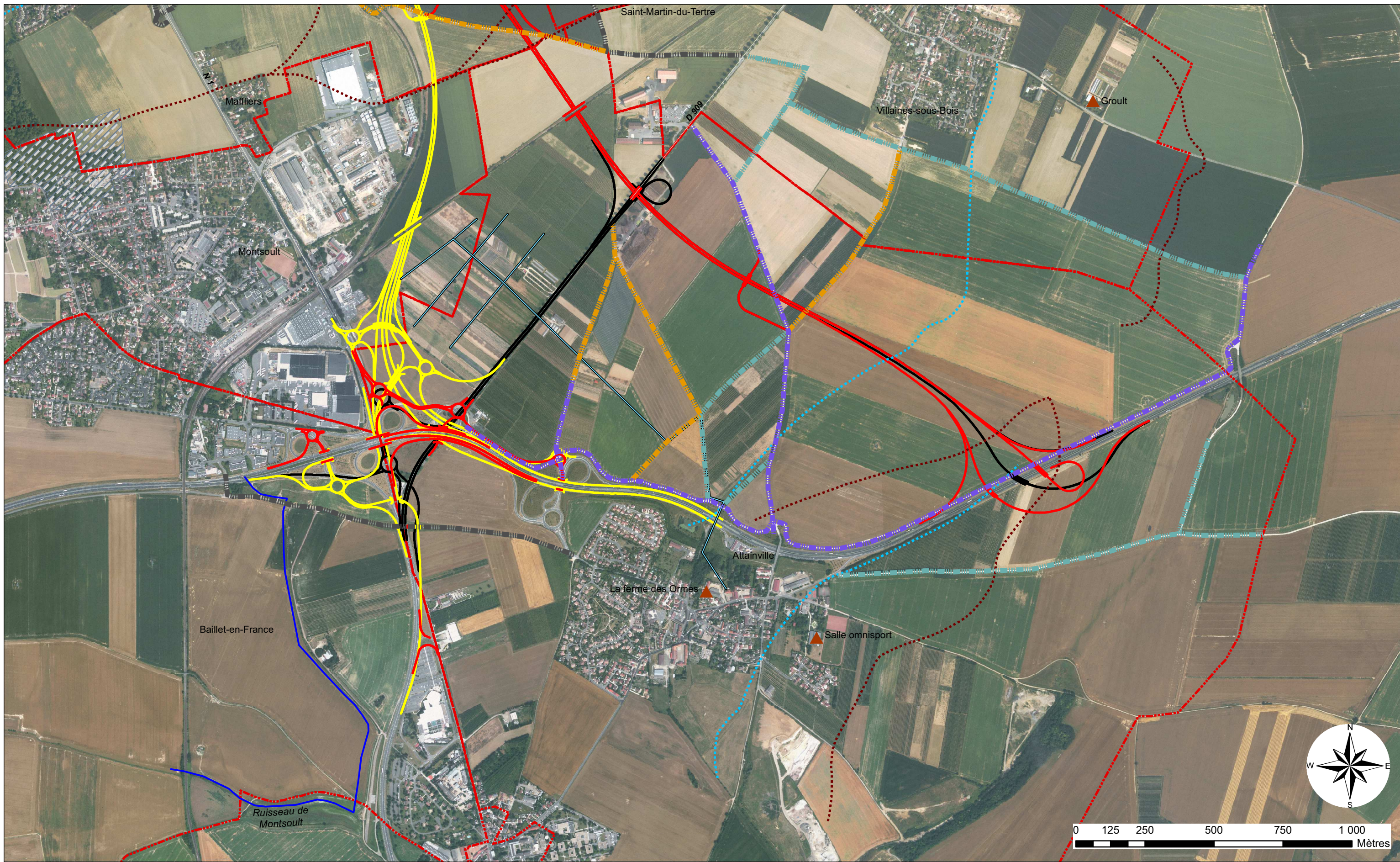


Etude du prolongement de l'A16
Etude d'impact Agricole

**CARTE IV : VOIRIE AGRICOLE, RESEAUX,
HYDRAULIQUE**

Planche 2

ETAT DES LIEUX



Légende :

Projet A16 :

- A
- B
- C

Chemins :

- Agricole
- Betonne
- Empierre
- Bitume

Crete

- - - Crete
- - - Talweg

Conduite irrigation

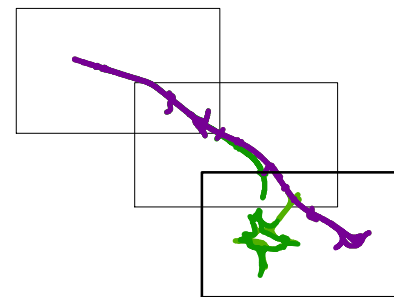
- Rû
- etang

Captage agricole

- ▲ Captage agricole
- ▲ Captage AEP

Risque carriere souterraine

- Communes



Etude du prolongement de l'A16
Etude d'impact Agricole

CARTE IV : VOIRIE AGRICOLE, RESEAUX, HYDRAULIQUE

Planche 3
ETAT DES LIEUX

**CABINET
GREUZAT**

GEOMETRE EXPERT
URBANISTE BET VRD
ENVIRONNEMENT
PAYSAGE

Tél. : 01 64 33 18 29
Fax. : 01 60 09 19 72
contact@cabinet-greuzat.com
http://www.cabinet-greuzat.com

30/01/2007

I.2 - DESCRIPTION DES EXPLOITATIONS AGRICOLES

La présente description des exploitations agricoles est effectuée à partir des informations recueillies auprès des exploitants et c'est pour cette raison que les informations sont plus ou moins détaillées (questionnaire et réunion). Elle présente la situation des exploitations sans tenir compte forcément des baux réels et doit inclure des échanges de cultures.

Le questionnaire est disponible en annexe.

Elles sont décrites en suivant la jonction A16/Francilienne du Nord Ouest au Sud Est (pour des raisons de confidentialité les noms des exploitations ont été remplacés par des numéros):

EXPLOITATION 2 : Siège de l'exploitation : PRESLES

Surface totale de l'exploitation : 188 hectares

Orientation principale de l'exploitation : Polyculture et Elevage Bovins Laitiers (hors périmètre de l'étude)

Mode d'Exploitation : Individuelle

Mode de Faire Valoir : Locataire

Activité Principale : Polyculture et Elevage

Personnel employé (nombre, permanent/temps partiel) : 3

Mode de Commercialisation : Coopérative CAPAFRANCE et FORCE 5(Oise)

EXPLOITATION 3 : Siège de l'exploitation : NERVILLE LA FORET

Surface totale de l'exploitation : 98 hectares

Orientation principale de l'exploitation : Polyculture

Mode d'Exploitation : Individuelle

Mode de Faire Valoir : Propriétaire et Locataire

Activité Principale : Polyculture

Production annuelle : Blé : 95 q/h

 Betteraves : 80 t/h

 Colza : 40 q/h

 Escourgeon : 85 q/h

Personnel employé (nombre, permanent/temps partiel) : 1

Mode de Commercialisation : Coopérative CAPAFRANCE, SLS (Eure) et FORCE 5 (Oise)

EXPLOITATION 4 : Siège de l'exploitation : NERVILLE LA FORET

Surface totale de l'exploitation : 200 hectares

Orientation principale de l'exploitation : Polyculture et Industrielle

Mode d'Exploitation : Individuelle

Mode de Faire Valoir : Propriétaire et Locataire

Activité Principale : Polyculture et Industrielle

Production annuelle : Industrielle : 3 000 t/an (betteraves)

Personnel employé (nombre, permanent/temps partiel) : 1 en plus des 2 associés

Mode de Commercialisation : Coopératives FORCE 5 (Oise) et Industries (Sucrierie Oise et Eure)

EXPLOITATION 5 : Siège de l'exploitation : PRESLES –

Surface totale de l'exploitation : 141 hectares

Orientation principale de l'exploitation : Polyculture et Industrielles

Mode d'Exploitation :

Mode de Faire Valoir : Locataire

Activité Principale : Polyculture et Industrielle

Production annuelle

Personnel employé (nombre, permanent/temps partiel)

Mode de Commercialisation : Coopérative CAPAFRANCE et FORCE 5 (Oise) et Industries (Sucrerie Oise et Eure)

Prix Moyen de Vente

Autres Critères

Possibilité de Succession

Changement de Statut

EXPLOITATION 24 : Siège de l'exploitation – ?

Surface totale de l'exploitation

Orientation principale de l'exploitation : Polyculture

Mode d'Exploitation :

Mode de Faire Valoir

Activité Principale ou Secondaire : Polyculture

Production annuelle

Personnel employé (nombre, permanent/temps partiel)

Mode de Commercialisation : Coopérative

Prix Moyen de Vente

Autres Critères

Possibilité de Succession

Changement de Statut

EXPLOITATION 9 : Siège de l'exploitation : MAFFLIERS

Surface totale de l'exploitation : 264 hectares

Orientation principale de l'exploitation : Polyculture

Mode d'Exploitation : Individuelle et par Entreprise

Mode de Faire Valoir : Locataire

Activité Principale : Polyculture

Personnel employé (nombre, permanent/temps partiel) : 0

Mode de Commercialisation : Coopérative CAPAFRANCE

EXPLOITATION 6 : Siège de l'exploitation : VILLAINES SOUS BOIS

Surface totale de l'exploitation : 175 hectares

Orientation principale de l'exploitation : Polyculture et Industrielle

Mode d'Exploitation : Individuelle

Mode de Faire Valoir : Propriétaire et Locataire

Activité Principale : Polyculture et Industrielle

Personnel employé (nombre, permanent/temps partiel) : 0

Mode de Commercialisation : Coopérative CAPAFRANCE et Industrie (sucrierie CHEVRIERES (Oise)).

EXPLOITATION 1 : Siège de l'exploitation : ATTAINVILLE

Surface totale de l'exploitation : 92 hectares

Orientation principale de l'exploitation : Maraîchage-Arboriculture-Polyculture

Mode d'Exploitation : Individuelle et par Entreprise

Mode de Faire Valoir : Propriétaire 60 % (55 hectares) et Locataire 40 % (37 hectares)

Activité Principale : Maraîchage-Arboriculture – Secondaire : Polyculture

Personnel employé (nombre, permanent/temps partiel) : 5.5 UTH

Mode de Commercialisation : Vente Directe – Coopérative CAPAFRANCE- Industrie (sucrierie CHEVRIERES (Oise)).

Prix Moyen de Vente : Le Maraîchage et l'Arboriculture représentent environ 80% du Chiffre d'affaire.

Autres Critères : Une Activité de Vente de Produits Fermiers s'ajoute à l'exploitation

La Vente Directe représente environ 40 000 Clients/an (soit environ 170 000 visiteurs)

Accueil de 13 000 enfants de Maternelle dans un but pédagogique

Façade Commerciale indispensable à la pérennité de l'exploitation

EXPLOITATION 7 : Siège de l'exploitation : ATTAINVILLE

Surface totale de l'exploitation : 160 hectares

Orientation principale de l'exploitation : Polyculture

Mode d'Exploitation : Individuelle et par Entreprise

Mode de Faire Valoir : Propriétaire et Locataire

Activité Principale : Polyculture

Production annuelle

Personnel employé (nombre, permanent/temps partiel) : 2

Mode de Commercialisation : Coopérative

Prix Moyen de Vente

Autres Critères

Possibilité de Succession : Transmission aux enfants dans environ 5 ans

Changement de Statut

EXPLOITATION 7 bis : Siège de l'exploitation : ATTAINVILLE -

Surface totale de l'exploitation : 2 hectares

Orientation principale de l'exploitation : Usine de Compost

Mode d'Exploitation : Individuelle

Mode de Faire Valoir : Locataire

Activité Principale : Fabrication de Compost et Recyclage Zymotechnique de matières végétales

Production annuelle

Personnel employé (nombre, permanent/temps partiel) : 3

Mode de Commercialisation : Vente Directe et Distribution par Coopérative

Prix Moyen de Vente

Autres Critères

Possibilité de Succession

Changement de Statut

EXPLOITATION 8 : Siège de l'exploitation : ATTAINVILLE

Surface totale de l'exploitation : 287 hectares

Orientation principale de l'exploitation : Polyculture et Industrielles

Mode d'Exploitation : Individuelle

Mode de Faire Valoir : Locataire

Activité Principale : Polyculture et Industrielle

Personnel employé (nombre, permanent/temps partiel) : 2

Mode de Commercialisation : Coopérative CAPA FRANCE et Industrie (sucrierie CHEVRIERES (Oise)

EXPLOITATION 10 : Siège de l'exploitation : PISCOP -

Surface totale de l'exploitation : 153 hectares

Orientation principale de l'exploitation : Polyculture

Mode d'Exploitation : Individuelle

Mode de Faire Valoir : Propriétaire et Locataire

Activité Principale : Polyculture

Production annuelle

Personnel employé (nombre, permanent/temps partiel)

Mode de Commercialisation : Coopérative CAPAFRANCE

Prix Moyen de Vente

Autres Critères

Possibilité de Succession

Changement de Statut

EXPLOITATION 11 : Siège de l'exploitation : -

Surface totale de l'exploitation
Orientation principale de l'exploitation : Arboriculture
Mode d'Exploitation :
Mode de Faire Valoir
Activité Principale : Arboriculture
Production annuelle
Personnel employé (nombre, permanent/temps partiel)
Mode de Commercialisation
Prix Moyen de Vente
Autres Critères
Possibilité de Succession
Changement de Statut

EXPLOITATION 12 : Siège de l'exploitation : -

Surface totale de l'exploitation
Orientation principale de l'exploitation
Mode d'Exploitation :
Mode de Faire Valoir
Activité Principale ou Secondaire
Production annuelle
Personnel employé (nombre, permanent/temps partiel)
Mode de Commercialisation
Prix Moyen de Vente
Autres Critères
Possibilité de Succession
Changement de Statut

EXPLOITATION 13 : Siège de l'exploitation : GROSLAY -

Surface totale de l'exploitation : 35 hectares
Orientation principale de l'exploitation : Arboriculture
Mode d'Exploitation : Individuelle
Mode de Faire Valoir : Propriétaire et Locataire
Activité Principale : Arboriculture
Production annuelle
Personnel employé (nombre, permanent/temps partiel) : 6 permanents et 4 temporaires (6 à 8 mois)
Mode de Commercialisation : Marché de Gros et Vente Directe
Prix Moyen de Vente
Autres Critères
Possibilité de Succession
Changement de Statut

EXPLOITATION 14 : Siège de l'exploitation : -

Surface totale de l'exploitation
Orientation principale de l'exploitation
Mode d'Exploitation :
Mode de Faire Valoir
Activité Principale ou Secondaire
Production annuelle
Personnel employé (nombre, permanent/temps partiel)
Mode de Commercialisation
Prix Moyen de Vente
Autres Critères
Possibilité de Succession
Changement de Statut

EXPLOITATION 15 : Siège de l'exploitation : -

Surface totale de l'exploitation
Orientation principale de l'exploitation
Mode d'Exploitation :
Mode de Faire Valoir
Activité Principale ou Secondaire
Production annuelle
Personnel employé (nombre, permanent/temps partiel)
Mode de Commercialisation
Prix Moyen de Vente
Autres Critères
Possibilité de Succession
Changement de Statut

EXPLOITATION 16 : Siège de l'exploitation : ATTAINVILLE

Surface totale de l'exploitation : 36 hectares
Orientation principale de l'exploitation : Arboriculture et Commerce de Fruits et Légumes produits du Terroir
Mode d'Exploitation : Individuelle
Mode de Faire Valoir : Propriétaire 43 % (15.6 hectares) et Locataire 57 % (20.6 hectares)
Activité Principale : Arboriculture et Commerce Fruits et Légumes Produits du Terroir
Production annuelle
Personnel employé (nombre, permanent/temps partiel) : pour la SCEA : 2 + 10 saisonniers/3 mois - Commerce : 8
Mode de Commercialisation : Vente Directe
Façade Commerciale indispensable à la pérennité de l'exploitation

EXPLOITATION 17 : Siège de l'exploitation : -

Surface totale de l'exploitation
Orientation principale de l'exploitation : Polyculture
Mode d'Exploitation :
Mode de Faire Valoir
Activité Principale ou Secondaire
Production annuelle
Personnel employé (nombre, permanent/temps partiel)
Mode de Commercialisation
Prix Moyen de Vente
Autres Critères
Possibilité de Succession
Changement de Statut

EXPLOITATION 18 : Siège de l'exploitation : BETHEMONT LA FORET

Surface totale de l'exploitation : 180 hectares
Orientation principale de l'exploitation : Polyculture
Mode d'Exploitation : Individuelle
Mode de Faire Valoir : Propriétaire et Locataire
Activité Principale : Polyculture
Production annuelle : 80 q/h
Personnel employé (nombre, permanent/temps partiel) : 0
Mode de Commercialisation : Coopérative CAPAFRANCE et Vente Directe sur les Marchés
Possibilité de Succession : enfants

EXPLOITATION 19 : Siège de l'exploitation : MOISSELLES –

Surface totale de l'exploitation : 223 hectares
Orientation principale de l'exploitation : Polyculture et Industrielles
Mode d'Exploitation :
Mode de Faire Valoir
Activité Principale : Polyculture et Industrielle
Production annuelle
Personnel employé (nombre, permanent/temps partiel)
Mode de Commercialisation : Coopérative et Industrie
Prix Moyen de Vente
Autres Critères
Possibilité de Succession
Changement de Statut

EXPLOITATION 20 : Siège de l'exploitation : MONTSOULT -

Surface totale de l'exploitation : 139 hectares

Orientation principale de l'exploitation : Polyculture

Mode d'Exploitation :

Mode de Faire Valoir

Activité Principale : Polyculture

Production annuelle

Personnel employé (nombre, permanent/temps partiel)

Mode de Commercialisation

Prix Moyen de Vente

Autres Critères

Possibilité de Succession

Changement de Statut

EXPLOITATION 21 : Siège de l'exploitation : VILLIERS LE SEC

Surface totale de l'exploitation : 360 hectares

Orientation principale de l'exploitation : Polyculture et Industrielles

Mode d'Exploitation : Individuelle et en Groupement d'exploitation avec exploitant 8

Mode de Faire Valoir : Propriétaire et Locataire

Activité Principale : Polyculture et Industrielle

Personnel employé (nombre, permanent/temps partiel) : 1

Mode de Commercialisation : Coopérative CAPAFRANCE et Industrie (sucrierie CHEVRIERES (Oise)

EXPLOITATION 22 : Siège de l'exploitation : BAILLET EN FRANCE-

Surface totale de l'exploitation : 228 hectares

Orientation principale de l'exploitation : Polyculture

Mode d'Exploitation :

Mode de Faire Valoir

Activité Principale ou Secondaire : Polyculture

Production annuelle

Personnel employé (nombre, permanent/temps partiel)

Mode de Commercialisation : Coopérative

Prix Moyen de Vente

Autres Critères

Possibilité de Succession

Changement de Statut

EXPLOITATION 23 : Siège de l'exploitation : BELLOY EN FRANCE-

Surface totale de l'exploitation : 100 hectares

Orientation principale de l'exploitation : Polyculture

Mode d'Exploitation : Individuelle

Mode de Faire Valoir : Locataire

Activité Principale ou Secondaire : Polyculture

Production annuelle

Personnel employé (nombre, permanent/temps partiel)

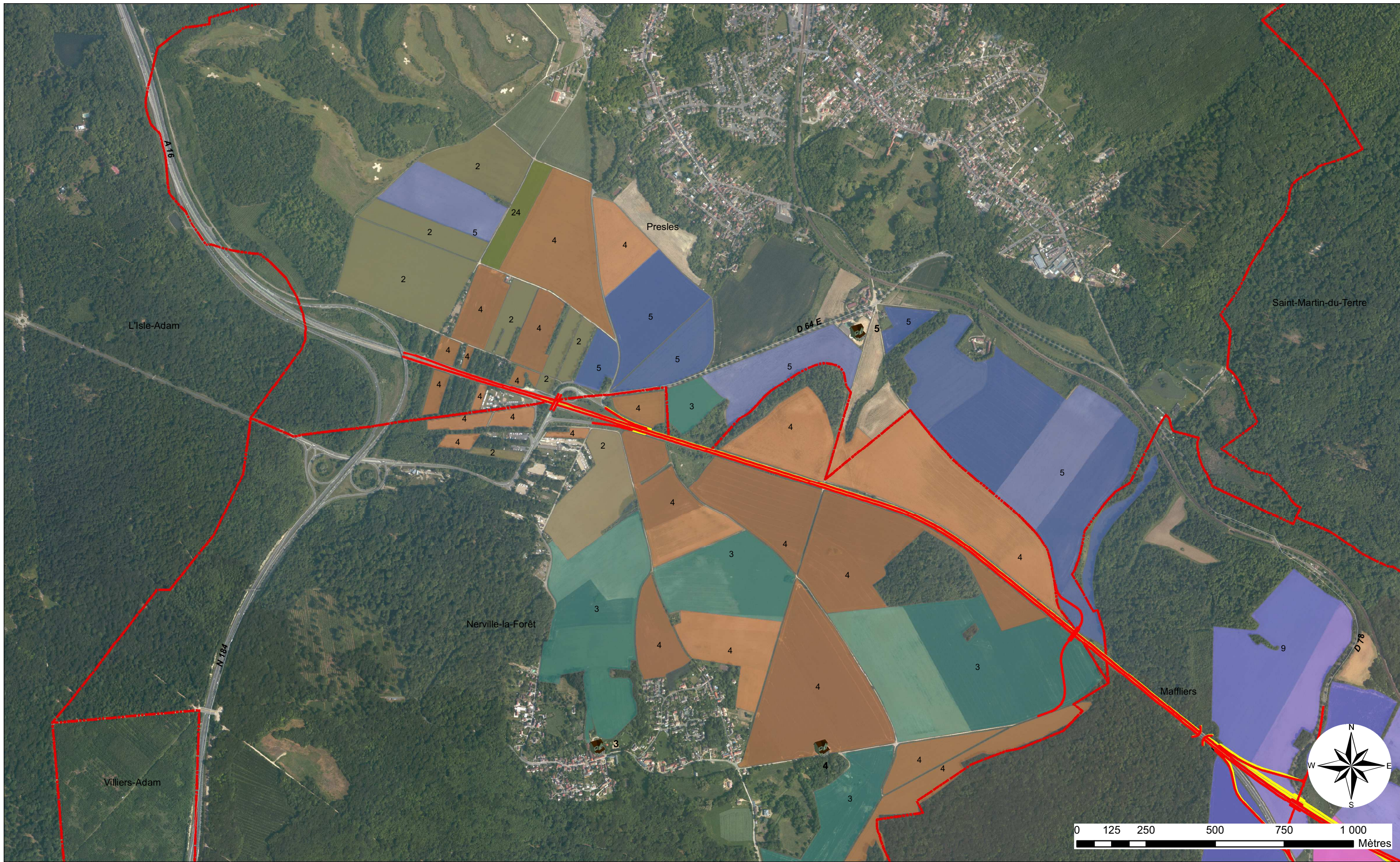
Mode de Commercialisation : Coopérative CAPAFRANCE

Prix Moyen de Vente


Autres Critères

Possibilité de Succession

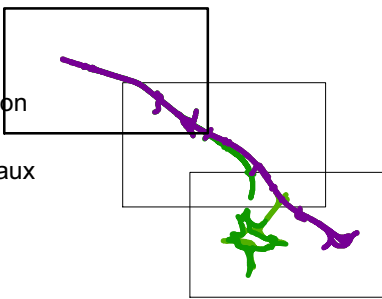
Changement de Statut



Légende :

Projet A16 :	 1	 6	 11	 16	 21
 A	 2	 7 et 7 bis	 12	 17	 22
 B	 3	 8	 13	 18	 23
 C	 4	 9	 14	 19	 24
	 5	 10	 15	 20	

-  Siege d'exploitation
-  Accès commerciaux
-  Cooperative
-  Communes

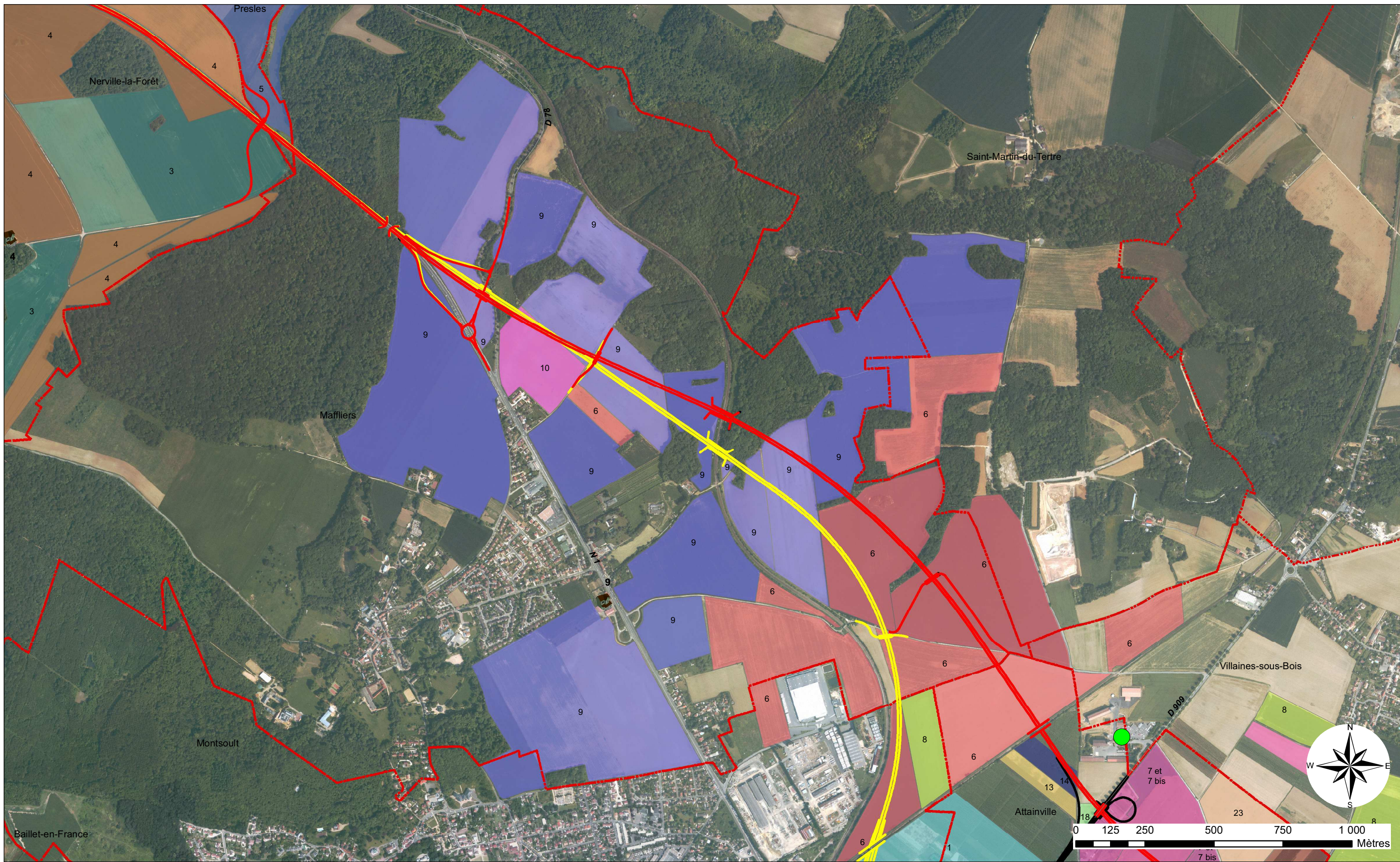


Etude du prolongement de l'A16
Etude d'impact Agricole



CARTE V : EXPLOITATIONS AGRICOLES
Planche 1

ETAT DES LIEUX

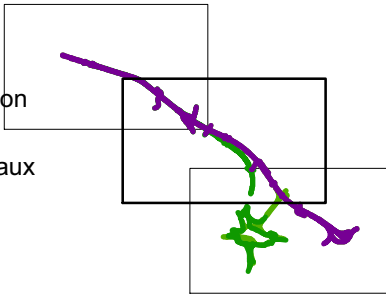
30/01/2007

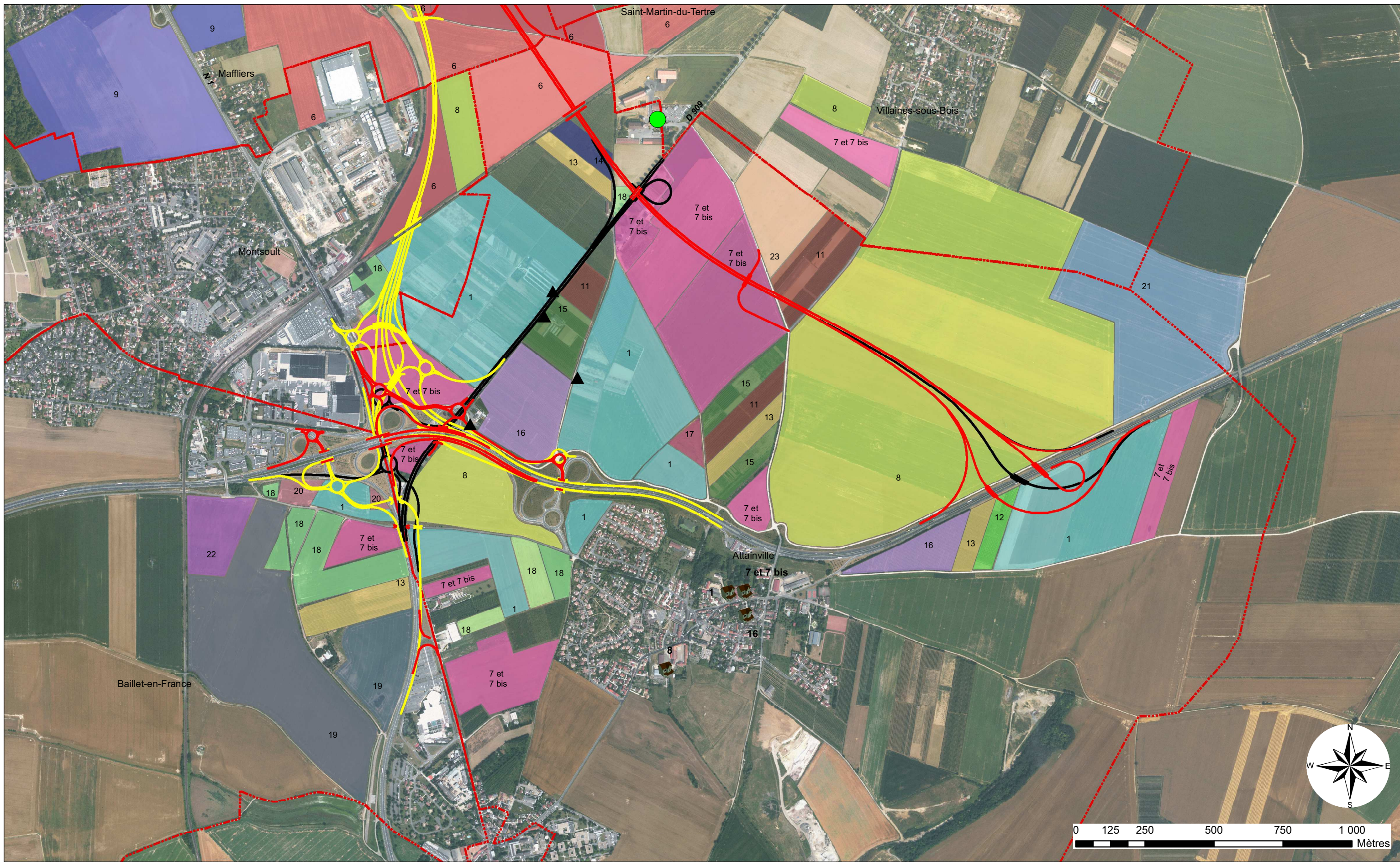


Légende :



Projet A16 :	 1	 6	 11	 16	 21
 A	 2	 7 et 7 bis	 12	 17	 22
 B	 3	 8	 13	 18	 23
 C	 4	 9	 14	 19	 24
	 5	 10	 15	 20	

-  Siege d'exploitation
-  Accès commerciaux
-  Cooperative
-  Communes

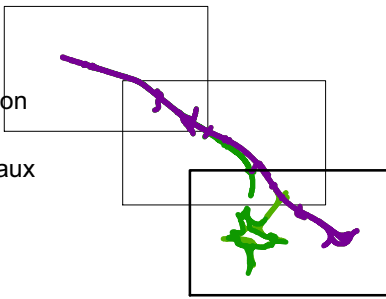




Légende :

Projet A16 :	 1	 6	 11	 16	 21
 A	 2	 7 et 7 bis	 12	 17	 22
 B	 3	 8	 13	 18	 23
 C	 4	 9	 14	 19	 24
	 5	 10	 15	 20	

-  Siege d'exploitation
-  Accès commerciaux
-  Cooperative
-  Communes



Etude du prolongement de l'A16
Etude d'impact Agricole

CARTE V : EXPLOITATIONS AGRICOLES
Planche 3

ETAT DES LIEUX

L'activité agricole du secteur est forte avec des typologies différentes dont certaines sont particulièrement sensibles à un tel projet (maraîchage, verger, vente sur place), elles pourraient même être susceptibles d'être mis en péril.

La cartographie des exploitations met en évidence que des regroupements se sont effectués au cours du temps et d'une manière générale, dans le périmètre d'étude, on a affaire à des îlots d'exploitation assez grands et des exploitations regroupées par secteur :

- Secteur 1 situé entre la jonction de A16/RN 184 et le bois Carreau avec un effet de coupure de la RN 1 très lisible avec des îlots d'un même exploitant de chaque côté (Secteur de Nerville la Forêt).

Il comprend 43 îlots soit une surface moyenne de 7 hectares par îlot

- Secteur 2 situé entre le bois Carreau et la voie ferrée de MONTSOULT à LUZARCHES avec un phénomène similaire (Secteur de Maffliers)

Il comprend 26 îlots soit une surface moyenne de 12 hectares par îlot

- Secteur 3 autour de la Croix Verte avec des îlots d'exploitations plus petits et les activités de vergers, maraîchage et vente sur place, il correspond au secteur qui subit le plus de pression notamment avec l'attractivité commerciale de cette jonction de voies de circulation majeures et la présence de zones urbanisées proches. Le long de la Francilienne en direction de ROISSY, on retrouve de plus grands îlots de cultures

Il comprend 51 îlots soit une surface moyenne de 8 hectares 50 par îlot.

De façon à apprécier la sensibilité des exploitations dans le périmètre d'étude, il a été calculé le pourcentage de surface concernée pour chaque exploitant par rapport à sa surface totale cultivée. Pour 6 exploitants c'est plus de 50% de la surface d'exploitation qui se trouve dans le secteur d'étude avec pour l'exploitant 1 plus de 90%.

