

Situation, trafic et emploi

Situation

À l'échelon régional

Avec ses trois départements, la Somme, l'Aisne et l'Oise, la Picardie a une population de 1 856 000 habitants. La ligne TGV traverse l'est du département de la Somme et la Gare TGV Haute Picardie elle-même se situe à 45 km à l'est d'Amiens, préfecture régionale (160 000 hb) et à 40 km de Saint-Quentin (principale ville du département de l'Aisne avec 70 000 hb). L'accès routier actuel à la gare TGV Haute Picardie se fait au départ d'Amiens et de Saint-Quentin par la RN 29, route à 2 voies supportant un trafic moyen journalier de 8500 véhicules. En revanche, l'autoroute A 29 - Saint Quentin Amiens puis Beauvais Paris, ou Rouen, ou Abbeville ouvrira dans le courant de l'année 2001 et permettra un gain de temps et de sécurité appréciable.

Le réseau routier



Fond de plan Michelin 1/1 000 000

Le réseau ferroviaire

Cependant Amiens, pas plus que St Quentin, n'offrent une correspondance ferroviaire avec le TGV. La carte ci-contre montre que la liaison Amiens-St Quentin en train doit s'effectuer en passant au sud de la RN 29, la gare TGV ayant été bâtie ex-nihilo.



Source : Atlas de Transport. DRE Picardie

GARE TGV de HAUTE - PICARDIE

Situation

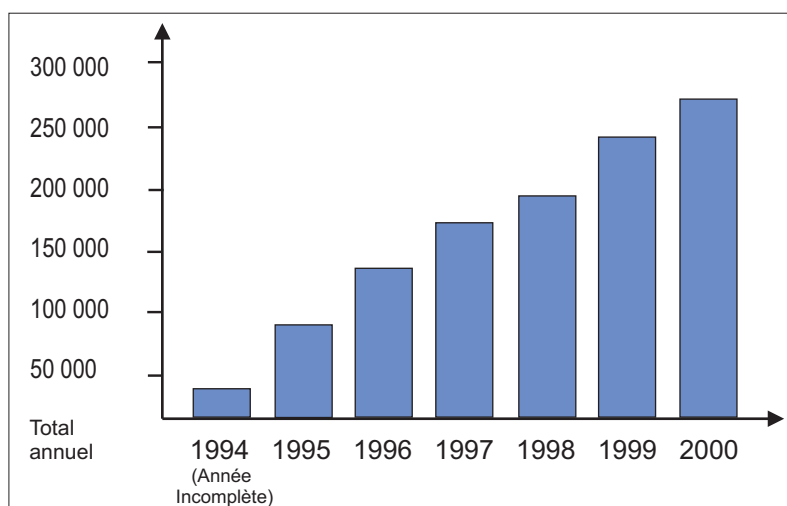
A l'échelon local

La gare est située en dehors de toute agglomération. La plus proche, Chaulnes, est une bourgade.

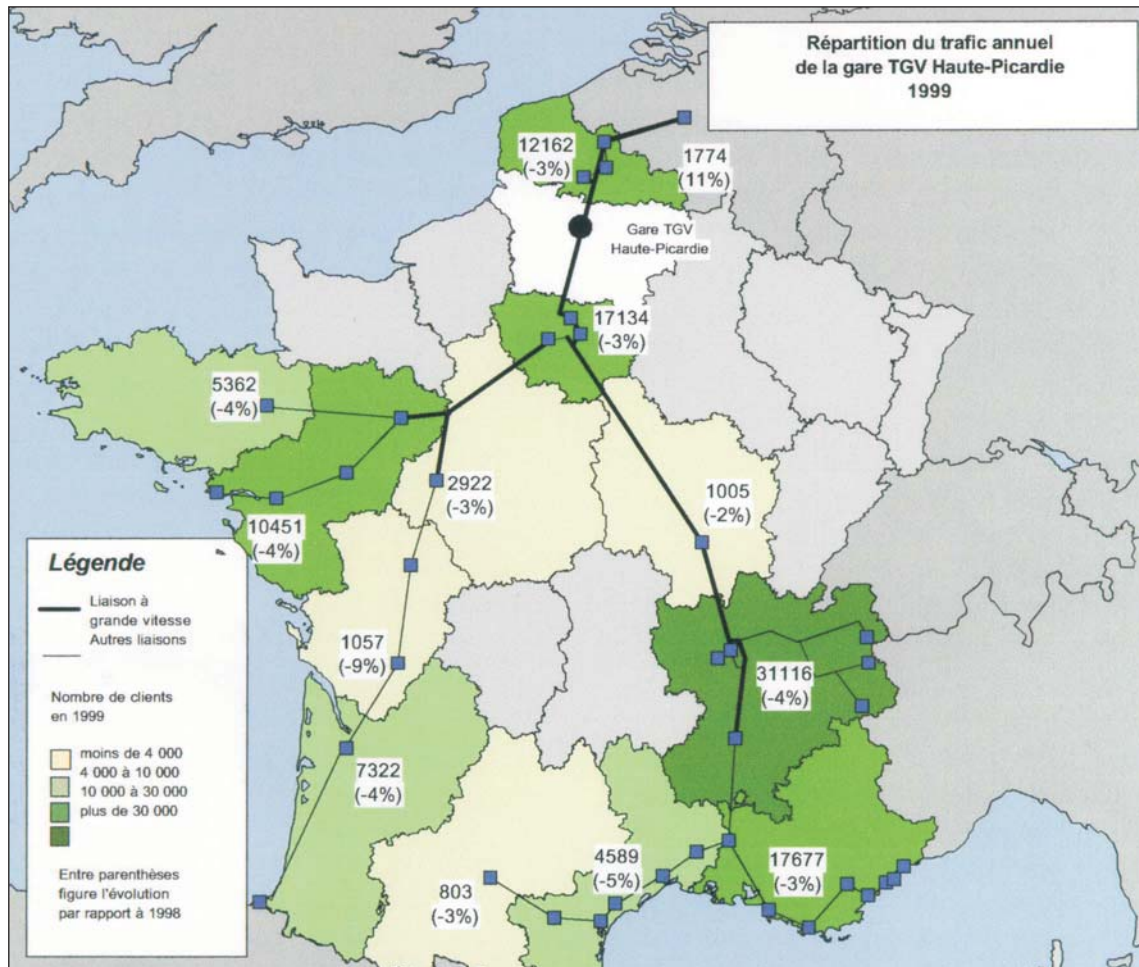
.Le choix d'implantation de la gare a donc été fait plus dans la perspective de l'arrivée de A 29 que d'une éventuelle complémentarité TGV / TER.

Le trafic

.Ouverte en juin 1994, la Gare TGV Haute Picardie est passée d'un trafic initial de 2207 voyageurs/mois, à 23163 voy. en juin 2000. Le trafic annuel a atteint cette même année 265 000 voyages.



GARE TGV de HAUTE - PICARDIE

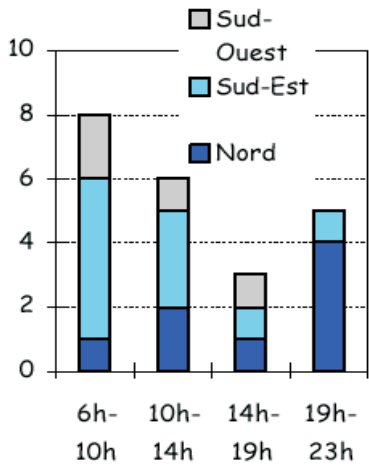


Source : Atlas des Transports. DRE Picardie. Données SNCF

Depuis 1994, la composition de la clientèle a évolué. Plus aucun TGV ne s'arrête à destination de Paris Gare du Nord. Seuls s'arrêtent les TGV intersecteurs, transitant par Massy. En juin 2001, l'ouverture du TGV Méditerranée génèrera deux A/R quotidiens supplémentaires en direction du sud.

GARE TGV de HAUTE - PICARDIE

● Nombre de missions journalières en coupure nord et sud selon les tranches horaires



De son côté, la Région négocie des arrêts supplémentaires pour les liaisons Thalys et Eurostar. Les plus forts niveaux de trafic correspondent à Juillet et Août. Ce volume de clientèle reste cependant bien trop modeste et ne permet absolument pas d'envisager une desserte ferroviaire.

L'emploi

L'emploi sur la gare n'a que peu à voir avec ce que génère un aéroport : il y a 3 personnes sur place. Une zone d'activité jouxte la gare (au delà du stationnement) mais reste quasiment inoccupée. La mise en service de A29 devrait en revanche permettre un décollage.

Source : Atlas des Transports, DRE Picardie. Données SNCF



Le stationnement et les voitures de location

Le stationnement

La gare comprend aujourd'hui une zone de stationnement représentant une offre totale de 350 places, soit 1,32 place/1000 passagers. Le stationnement est intégralement gratuit.

La location

5 places sont réservées aux loueurs de véhicules, soit 0,019 place/1000 passagers. On étudie actuellement la possibilité d'offrir des emplacements à un autre loueur.

L'offre de transport public à destination des centres villes

Le cadre contractuel

Puisqu'il n'existe aucune possibilité de correspondance ferroviaire, les liaisons en transports publics depuis Amiens et Saint-Quentin s'effectuent en car. Elles ne sont placées ni sous l'autorité du Conseil Régional ni sous l'autorité des deux départements concernés. Elles sont considérées comme le prolongement d'un itinéraire grandes lignes de la SNCF.

C'est donc celle-ci qui définit le service, passe les marchés et assure son financement. Deux marchés publics par lots ont ainsi été passés, pour Amiens et Saint-Quentin.

Le réseau régional conventionné est surtout constitué du réseau TER ferroviaire. Aucune correspondance avec l'une de ces lignes n'est assurée depuis la gare TGV, pas plus que vers des lignes départementales.

Transporteur et caractéristiques techniques du service

Les sociétés exploitantes son t:

- SARL Transports TAQUET, entreprise locale familiale (environ 70 salariés) domiciliée à Amiens
- PERDIGEON, société également familiale, qui exploite également sous l'enseigne l'Oiseau Bleu (navette de Lille - Lesquin par exemple).

La ligne est d'une longueur de 45 km au départ d'Amiens, de 40 km au départ de Saint-Quentin, le trajet dure environ 50'.

Fréquence de la desserte : la ligne n'est pas cadencée mais calée sur les TGV s'arrêtant à la gare TGV Haute Picardie.

	Conditions de desserte, en semaine			
	Vers Amiens		Vers Saint-Quentin	
	Amiens - TGV	TGV - Amiens	Saint-Quentin - TGV	TGV - Saint-Quentin.
Amplitude	5h20 - 22h25	6h10 - 23h15	5h20 - 21h50	7h20 - 23h20
Nb A/R quotidiens	15		15	
Fréquence moyenne	1h10'		1h10'	

GARE TGV de HAUTE - PICARDIE

L'itinéraire est fixe et ne comporte aucun arrêt intermédiaire.

Les arrêts situés dans la cour de gare sont matérialisés au départ de chacune des gares d'Amiens et de Saint Quentin.

Titres de transport et tarifs

Le prix d'un aller simple au départ d'Amiens est de 42,0 F. Ensuite, c'est la tarification SNCF qui s'applique. Par exemple, tarif découverte pour les 12-25 : 32 F, et 21 F pour les titulaires d'une carte 12-25 ans... (Le plein tarif au départ de Saint-Quentin est à 41 F au lieu de 42 F.)

Matériel

Le service est assuré au moyen de cars de ligne, récents.

GARE TGV de HAUTE - PICARDIE

La clientèle

À partir d'estimations issues de l'enquête citée ci-après, on peut estimer à 130 000 le nombre de voyages effectués en 2000 sur les navettes de Saint-Quentin et d'Amiens .

Études et enquêtes

La Direction Régionale de la SNCF a confié à l'Ecole de Commerce d'Amiens la réalisation d'enquêtes permettant d'apprécier les attentes des usagers en matière d'accès, de connaître la part de marché ainsi que la zone de chalandise.

Réalisée en avril, cette enquête a permis d'exploiter 280 questionnaires où on voit que les 4 gares TGV de destination les plus fréquentées sont Lyon (27%), Rennes (11%), Roissy (10%) et Lille (10%). En terme de destination finale, on trouve Lyon (24%), Lille (8%), Rennes (6%) et Marseille (5%). A noter que Bruxelles représente 3% des destinations. Les trois quarts des voyageurs n'effectuent pas de correspondance.

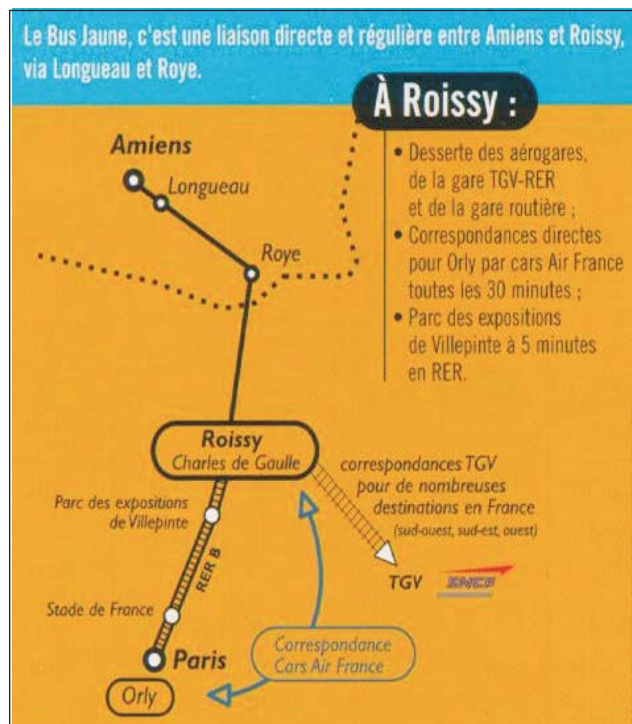
Au départ, 45% des voyageurs viennent d'Amiens, 20% de Saint-Quentin (les deux villes desservies par car). Au total, 69% des voyageurs proviennent de la Somme, 25% de l'Aisne. Plus de la moitié des voyageurs sont utilisateurs occasionnels de la gare TGV Haute Picardie mais 70% ont un titre de réduction SNCF (carte 12/25 ans et Fréquence principalement). Et 21% des voyageurs sont élèves ou étudiants, 21% également relèvent de la catégorie cadres et prof. libérales.

Par rapport aux aéroports, la part de marché est très forte car, pour se rendre à la gare, 50% des usagers ont emprunté la navette, 40% y sont allés en voiture personnelle. Le taxi ou la voiture de location sont chacun à environ 1%.

L'offre de transport public vers d'autres pôles urbains

Il n'existe pas d'offre vers d'autres pôles urbains. En revanche, il existe une liaison Amiens - Aéroport de Roissy, par les Bus Jaunes. Ces derniers desservent parfois la gare TGV Haute Picardie lorsque l'horaire permet une correspondance (environ 4 liaisons par jour). Mais il s'agit uniquement d'une correspondance ; le guide tarifaire n'offre pas en effet la possibilité d'acheter un titre Amiens - Gare TGV uniquement.

Source : dépliant Bus Jaune



Les taxis

Il y a actuellement 3 places légales dans l'enceinte de la Gare.

- À noter qu'en cas de défaillance du transporteur pour assurer les correspondances, la SNCF peut être amenée à affréter des taxis.

Les perspectives d'évolution de l'offre de transport et de la desserte

Le développement de la gare

Il n'existe pour le moment pas de projet de bouleversement des structures existantes qui semblent tout à fait suffisantes, à l'exception du stationnement dont la capacité et le confort pourraient être légèrement accrus.

Les projets de desserte terrestre

Il n'y a pas de projet, seulement des demandes ponctuellement exprimées par la CCI de Péronne demandant que des liaisons soient assurées vers Chaulnes et Rosières.

Contacts

- DRE Picardie : M. François BUGUEL, responsable du Pôle Aménagement Transport, et Mme Lisa WILLIAMS-DEMAREY
- SNCF Délégation Régionale Voyageurs : M. Jean-François BATAILLE, Marketing et développement

Documents

- Les transports en Picardie, 1999 et actualisation 2000 : Atlas sur CD réalisé par la DRE Picardie,
- Etude qualitative sur la gare TGV Haute-Picardie, Ecole Supérieure de Commerce pour la SNCF, Printemps 2001