

## CAHIER D'ACTEUR n° 2

# AVEC L'ANNEAU DES SCIENCES, CONCEVONS LA VILLE DE DEMAIN AVEC UN FORT IMPACT SUR L'ECONOMIE ET L'EMPLOI



### Chambre de Commerce et d'Industrie de Lyon

Établissement public géré par des chefs d'entreprises, la CCI de Lyon agit au plus près des 71 000 entreprises de la région lyonnaise pour contribuer, avec l'ensemble des acteurs économiques du territoire, à porter Lyon et sa région au rang de grande métropole européenne d'excellence.

Ses trois missions sont :

- représenter les entreprises et être leur porte-parole auprès des pouvoirs publics. Défendre l'intérêt général des acteurs économiques
- accompagner toutes les entreprises, depuis leur création jusqu'à leur transmission, à tous les stades de leur développement
- contribuer à la gestion de grands équipements utiles au développement et à l'attractivité du territoire, et optimiser l'aménagement du territoire à travers les grandes infrastructures

### Contacts

Adresse : CCI de Lyon • Direction  
du Développement Industriel et  
Territorial • Place de La Bourse  
69289 Lyon cedex 02  
Tél. : 04 72 40 56 29  
www.lyon.cci.fr

L'ANNEAU DES SCIENCES CONSTITUE POUR L'AGGLOMÉRATION LYONNAISE UNE OPPORTUNITÉ HISTORIQUE.

**La recherche, l'innovation et l'optimisation des échanges demeurent pour les entreprises de la région lyonnaise un défi de tous les instants pour conserver leur position, développer l'emploi et accroître l'attractivité du territoire.**

**Un défi difficile à relever compte tenu de l'enclavement de l'Ouest de l'agglomération.**

Le projet Anneau des Sciences apporte des réponses pertinentes en recherchant à la fois à soulager les territoires, relier des pôles d'innovation, rendre accessibles les bassins de vie et développer de grands projets.

Dans leur grande majorité, 93% d'entre elles ayant moins de 20 salariés, les entreprises trouvent leurs clients à 20 minutes de leur siège. Le projet facilitera leurs échanges avec une opportunité historique de repenser la distribution urbaine à partir du Port de Lyon Edouard Herriot. La circulation de transit devra pour sa part relever d'un schéma régional.

À l'horizon 2030, l'agglomération peut être davantage rayonnante pour ses habitants et ses entreprises. C'est l'objectif du Schéma de Cohérence Territoriale (SCOT), dont il faut traduire maintenant en actes l'ambition.

Cette contribution votée par l'Assemblée générale de la CCI de Lyon souligne l'utilité et les enjeux économiques du projet Anneau des Sciences vis-à-vis des territoires de l'Ouest et de la dynamique d'agglomération.

### Philippe GRILLOT

Président de la CCI de Lyon

## QUELS ENJEUX DE COMPÉTITIVITÉ ET D'ATTRACTIVITÉ POUR L'OUEST DE L'AGGLOMÉRATION ?

**La CCI de Lyon partage les enjeux de l'Ouest lyonnais identifiés à l'horizon 2030**

**Elle souhaite souligner les enjeux de compétitivité des entreprises et d'attractivité suivants :**

- **Remédier à un certain enclavement et à la perte d'attractivité due à la congestion** (A6/A7, Valvert-Horloge, Gerland, Port Edouard Herriot) et l'absence de liaison entre polarités urbaines de périphérie à périphérie.
- **Prendre en compte les besoins de l'ensemble des activités à se déplacer et ouvrir de nouvelles possibilités de croissance pour les entreprises de l'Ouest.** Accès à de nouveaux marchés, amélioration des relations clients-fournisseurs dans une logique de montée en gamme de l'offre et du couple produit-services, élargissement du bassin de recrutement (500 000 emplois accessibles en ih), liaisons entre sites d'une même entreprise : l'enclavement est synonyme de freins au développement (5 à 10% de surcoût). Le transport représente de 5% à plus de 25 % du coût de revient. Toutes les activités sont pénalisées : du transport de matériaux aux services à la personne.
- **Faciliter l'accès des activités à la dynamique de l'agglomération** notamment des campus et clusters : Campus Lyon Ouest EM-Centrale, Pôle de Vaise et Campus Charles Mérieux à Gerland. Le Sud Ouest lyonnais n'a pas accès aujourd'hui aux pôles d'innovation comme le campus de la Doua ou Vaise.
- **Développer l'offre en Transports Collectifs (TC) avec une meilleure densité.** La refonte de l'offre bus n'a pas permis de satisfaire les besoins. La densité et la mixité des usages per-

mettent des axes forts et une desserte fine des activités et des habitants. Le recrutement de jeunes apprentis dépendant des TC est par exemple pénalisé aujourd'hui.

- **Relier efficacement l'Ouest aux équipements d'agglomération :** Eurexpo, aéroports de Bron et Lyon-Saint-Exupéry, gares TGV. Les habitants comme les pôles d'hébergement accueillant des voyageurs affaires et les entreprises connaissent des difficultés d'accès aux équipements situés à l'Est ou à la Part-Dieu, deuxième quartier d'affaires européen après la Défense.
- **Assurer l'accueil de 20 000 habitants supplémentaires et de nouveaux services.** La dynamique démographique soutient aujourd'hui le potentiel de consommation des ménages. Selon les résultats de l'enquête consommateurs, seuls les secteurs où il existe de véritables pôles de centre-ville (exemple : Oullins et Presqu'île) conservent une emprise plus importante des petits commerces.

## PAS DE MÉTROPOLE MULTIPOLAIRE SANS PROXIMITÉ ET FLUX DE CONNAISSANCES

**Le projet répond-il aux besoins et enjeux de l'Ouest lyonnais ? La CCI de Lyon répond clairement : Oui.**

**Le projet répond en effet aux principales orientations de développement aux échelles locale et métropolitaine :**

- **En reliant les polarités urbaines et les pôles économiques, en renforçant l'offre TC multimodale et en créant de la valeur pour les habitants.** Le commerce de proximité a besoin que les centres villes soient davantage attractifs en soulageant le trafic qui les traverse. Le SCOT dessine des polarités dotées de services. La voiture reste le moyen de transport do-

minant pour les achats : 68,2 % en 2011. Par ailleurs, l'amortissement d'une infrastructure est optimisé en zone dense. Les gains estimés dans le tableau ci-dessous montrent la création de valeur avec le projet Anneau des Sciences.

### ➡ Les gains estimés par la CCI de Lyon\*

- **270 Millions d'euros par an** de gain de performance économique pour l'ensemble de l'agglomération
- **150 euros de gain par actif chaque année** (accès à un emploi ou à des services)
- **96 % du gain sur le SCOT** (dont 30% sur Lyon-Villeurbanne)

\* étude réalisée à partir des projections SCOT à 2030

- **En arimant l'Ouest au développement de l'agglomération, il contribue à la compétitivité des entreprises et l'attractivité du territoire.** L'Anneau des Sciences permet de relier le siège des PME-PMI et les lieux d'innovation comme Vaise, siège des pôles de compétitivité Techtera, du Cluster Edit sur le logiciel, de l'Espace Numérique Entreprise et du Centre européen de la dermo-cosmétologie. Il distribue mieux les flux et fiabilise les temps de trajet sur l'axe Nord-Sud, mais aussi en Est-Ouest, ce qui favorise les échanges entre entreprises et l'attractivité du territoire pour les salariés et les investisseurs.

### ➡ Le retour d'expérience du Boulevard Périphérique Nord (Téo)

Les territoires du Nord-Ouest ont bénéficié d'une meilleure accessibilité à Eurexpo et aux aéroports. Le quartier de Vaise a gagné 5600 emplois et 737 établissements. Le chiffre d'affaires des commerces a plus que doublé. Les quartiers de Vaise industrie et Saint Clair accueillent aujourd'hui davantage d'entreprises et de leaders.

- Construction d'un projet de territoire cohérent et d'ensemble reliant des pôles scientifiques et industriels (sciences du vivant, sciences de l'entrepreneuriat et de l'ingénieur, campus cluster), les équipements médicaux et de grands projets urbains (amélioration de l'offre de services aux habitants).

Pour former un creuset d'innovation, l'industrie lyonnaise et les campus scientifiques de Gerland, d'Ecully Lyon Ouest, de La Doua pourront davantage coopérer.

La qualité urbaine se trouvera améliorée (La Saulaie, Hôpitaux Sud, Gerland). Le quartier Confluence bénéficiera d'une desserte TC et d'un accès viaire en libérant 50% du trafic le long de l'axe A6-A7.

## UN PROJET ALTERNATIF EXISTE-T-IL ?

**Les avantages comparatifs du scénario rocade ne sont pas démontrés pour le développement des zones industrielles de l'Est. La desserte de la vallée de la chimie bénéficie en effet de la Porte de Saint-Fons dans le Scénario Anneau des Sciences.**

En revanche, il apparaît clairement trois limites au scénario rocade :

- Un mélange de circulations de transit et d'échanges
- Une liaison moins efficace entre industrie et sciences
- Une densité 3 à 4 fois moindre qui ne favorise pas le développement d'une offre en transport collectif
- Un développement freiné pour des projets urbains et économiques clefs : Gerland, Saulaie, Hôpitaux Sud, Port Edouard Herriot

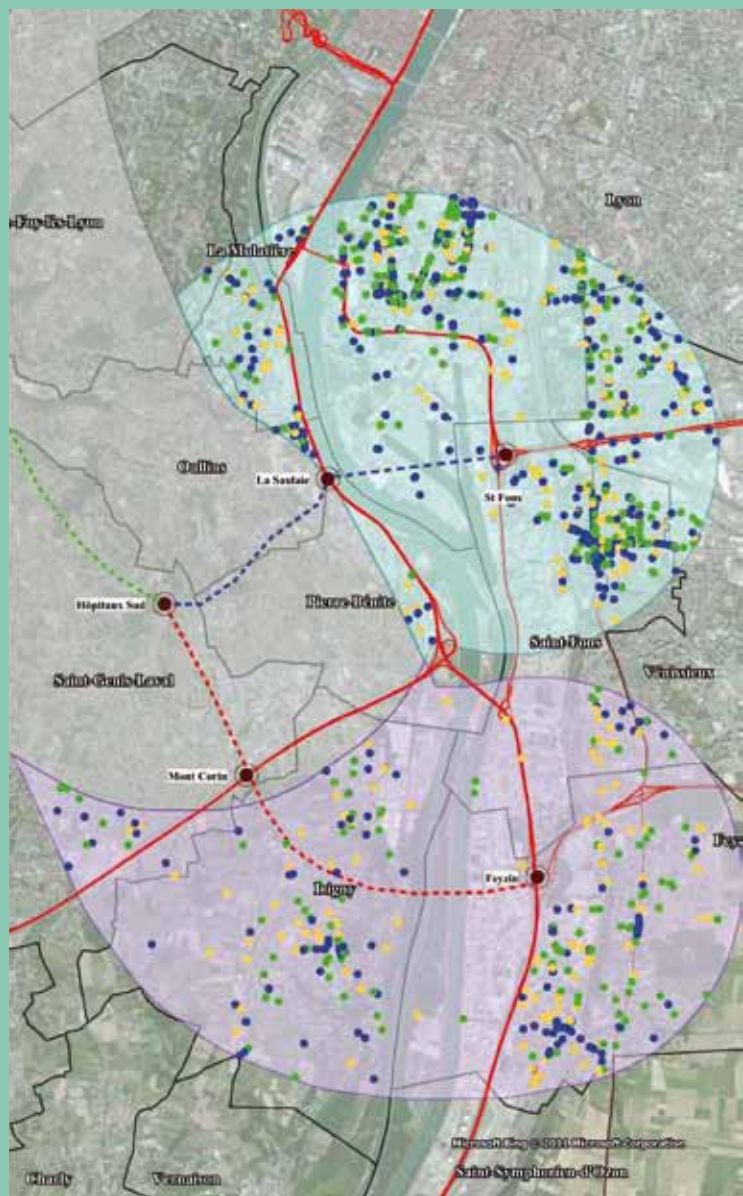
La limite de capacité des TC pour absorber +6% de déplacements en véhicules particuliers et l'impossibilité de répondre à la dispersion des flux rendent une alternative tout transport collectif inadéquate, voire contraire au Plan de Déplacements Urbains. Seul le développement d'une liaison entre les pôles en sous-terrain permet un développement des TC en surface.

### ► Une réponse pertinente aux dysfonctionnements actuels par un projet vitrine de la ville de demain

- en dissociant les fonctions d'échange et de transit : le projet est indispensable pour permettre **la requalification de l'A6-A7 en distribuant les flux d'échange** qui l'empruntent, dont 50% sont en lien avec les secteurs Ouest.
- en assurant une **homogénéité de fonctionnalités** sur l'ensemble de l'Anneau et avec les portes.
- en **désenclavant l'Ouest Lyonnais**, aujourd'hui frein à l'implantation de nombre d'entreprises sur le territoire et en permettant sur un trajet dense de grands projets urbains avec une offre multimodale renforcée (Confluence, la Saulaie).
- en proposant un **projet vitrine** de transformation de la ville (80% en tunnel) et des savoir-faire et pôles d'excellence en région lyonnaise (INDURA, LUTB et Citytechs), dans les infrastructures, les ouvrages et les technologies de l'environnement.

### 7 PORTES, UN PROJET QUI IRRIGUE L'ACTIVITÉ ÉCONOMIQUE AVEC UNE PLUS GRANDE DENSITÉ POUR L'ANNEAU DES SCIENCES

L'analyse de la CCI de Lyon conforte le scénario « Anneau des Sciences » avec un bouclage sous-fluvial préservant le Port de Lyon et son accessibilité, comme étant l'option desservant la plus grande densité d'activités : 144,4 établissements par km<sup>2</sup> pour le scénario « Anneau des Sciences » au lieu de 29,9 établissements/km<sup>2</sup> pour le scénario « rocade ».





## ➡ Conditions de réussite et améliorations à apporter au projet Anneau des Sciences :

- 1 • Ne fermons pas la possibilité à une **gestion dynamique** des vitesses de circulation selon le niveau de trafic dans la journée (70 à 90 km/h) **et l'innovation** au niveau des péages. Pour cela des études approfondies permettraient d'éclairer avec le bilan des expériences menées sur les péages urbains ce sujet. Trois attentes sont exprimées par les entreprises : **améliorer l'accessibilité et le temps de trajet (1) tout en prenant en compte l'accès au centre pour les activités notamment de logistique (2) et l'acceptabilité du coût (3).**
- 2 • Souligner l'attrait stratégique de **la distribution urbaine**. Il s'agit d'étudier en amont les connexions au tissu urbain pour maintenir la fonction de circulation et les itinéraires pour la livraison des marchandises en ville. Il s'agit d'améliorer la connexion desservant le port Edouard Herriot à caractère plus industriel ainsi que la porte de Beaunant vers la RD 342. Cette amélioration passe également par une reprise des plans de circulation.
- 3 • **Le débat doit permettre d'éclairer le rôle stratégique du projet pour l'ensemble de l'agglomération :** SCOT, PRES, collaboration sciences/industrie, échanges inter-entreprises, compétition des métropoles pour l'accueil d'investissements (l'accessibilité = 4<sup>e</sup> enjeu pour l'attractivité des métropoles européennes selon les travaux récents de la DATAR).

## Conclusion

### ➡ Le dynamisme économique de l'Ouest de l'agglomération est aujourd'hui freiné par l'absence de liaison périphérie à périphérie.

Les choix d'aménagement influençant durablement l'activité, les créations de services de proximité, donc l'emploi, la CCI de Lyon voit dans l'Anneau des sciences un projet moteur :

- **la fonction d'échange** est le premier objectif pour les entreprises, ce que permet la liaison Valvert-Saint-Fons de l'Anneau des Sciences en maintenant cette fonction entre pôles à l'Ouest avec 7 portes au rayonnement économique important, et un **même niveau de fonctionnalité**.
- avec un **itinéraire enterré** et desservant **des zones denses**, l'Anneau des Sciences montre la capacité à Lyon de concevoir un projet vitrine de savoir faire pour la ville de demain. Il accélérera un développement urbain de qualité créateur de services et permettra un renforcement de l'offre TC en surface.
- ce projet doit être lu comme **un investissement porteur de retombées économiques et un projet de l'ensemble de l'agglomération** dans la stratégie du territoire métropolitain de réaffirmer sa vocation industrielle en favorisant l'innovation industrie/recherche, en reliant des pôles universitaires (PRES) et industriels et une meilleure distribution urbaine avec un accès au Port Edouard Herriot, centralité d'avenir pour l'hyper-centre.

LES  
AVANTAGES  
MIS EN  
AVANT PAR  
LES  
ENTREPRISES

n°1  
temps de trajet,  
désengorgement  
local

n°2  
ouverture à de  
nouveaux marchés/  
clients et accessibi-  
lité à l'ensemble de  
l'agglomération

n°3  
diminution  
de coût

n°4  
liaison avec  
d'autres sites de  
l'entreprise et les  
plateformes logis-  
tiques

n°5  
élargissement  
du bassin  
de recrutement  
et relations avec  
les campus  
et laboratoires