



Aqua **Domitia**

SYNTHÈSE

DU DOSSIER DU MAÎTRE D'OUVRAGE

Débat public du 15 septembre au 29 décembre 2011



POURQUOI AQUA DOMITIA ?

En conjuguant la ressource en eau du Rhône avec les ressources locales, le projet Aqua Domitia permettra de concilier le développement économique de la région et la préservation de l'environnement. Ce projet s'intègre dans la Stratégie Régionale de l'Eau. Il vient en complément des objectifs d'économies d'eau fixés à l'horizon 2030 et contribuera à l'atteinte des objectifs de la Directive Cadre Européenne de bon état écologique des milieux aquatiques d'ici 2015.

Pour un développement durable de la région

Le projet Aqua Domitia s'inscrit concrètement dans les principes du développement durable : répondre aux besoins d'aujourd'hui sans compromettre la satisfaction des besoins des générations futures. Il vient en complément des efforts demandés à l'ensemble des gestionnaires et consommateurs : usages et techniques économes, réduction des fuites des réseaux de distribution, meilleure gestion des ressources locales.

En mobilisant l'eau du Rhône pour l'amener sur les territoires en risque de déséquilibre et en la conjuguant avec les ressources en eau locales, ce projet va contribuer à l'accueil de nouvelles populations dans de bonnes conditions, sans accroître la pression sur les milieux aquatiques. Ce réseau hydraulique va favoriser une agriculture et une viticulture de qualité et compétitive. Il contribuera également à la diversification agricole et au développement de circuits courts. Il permettra de favoriser la croissance économique, l'emploi et le développement d'une offre touristique attractive et performante.

“ Sécuriser durablement les besoins en eau du Languedoc en mobilisant la ressource en eau du Rhône pour l'amener sur les territoires en risque de déséquilibre et la conjuguer avec les ressources locales. ”



LES OBJECTIFS DU PROJET

- sécuriser l'alimentation en eau potable par l'apport d'une deuxième ressource en eau, notamment en cas de sécheresse ou de pollution,
- alléger la pression sur les milieux aquatiques fragiles (Lez, Mosson, fleuve Hérault, nappe Astienne...) en apportant une ressource de substitution,
- accompagner le développement économique régional tout en préservant l'environnement,
- maintenir et développer une agriculture diversifiée de qualité et une viticulture compétitive, malgré le changement climatique.

Pour éviter les risques majeurs

- **de coupure d'eau prolongée** en cas d'incident (pollution, casse importante, impact des inondations), notamment quand la ressource en eau est unique,
- **de restriction sévère d'utilisation de l'eau** en cas de sécheresse,
- **de dégradation des milieux aquatiques** si aucune solution alternative ne vient faire face à l'augmentation des prélèvements,
- **de conflit d'usage sur la gestion de certaines ressources en eau partagées** entre différents bénéficiaires,
- **de déclin accéléré de l'agriculture régionale** surtout dans la perspective du changement climatique.

UN PROGRAMME TRÈS DIFFÉRENT DU PROJET ABANDONNÉ D'AQUEDUC DE BARCELONE

Le projet Aqua Domitia est uniquement dédié aux besoins des territoires des départements de l'Hérault et de l'Aude. Il est 10 fois plus petit que le projet d'aqueduc Languedoc-Roussillon Catalogne (LRC), dont l'objectif était, dans les années 1990, d'amener l'eau du Rhône jusqu'à Barcelone. Le dimensionnement du projet Aqua Domitia ne permettra pas de l'étendre jusqu'en Espagne. D'ailleurs, la Catalogne espagnole a fait le choix du dessalement de l'eau de mer pour couvrir ses besoins en eau potable.

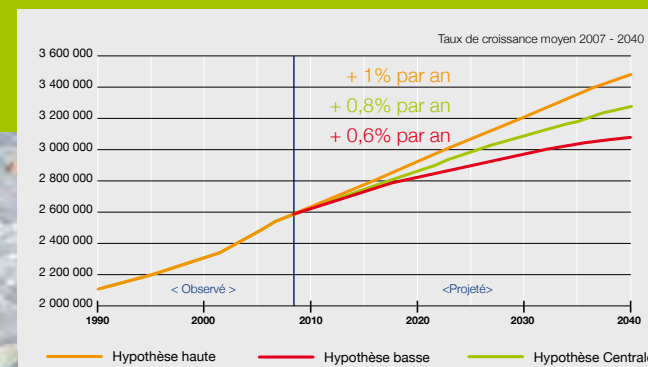
QUELLES RÉPONSES AUX BESOINS DU ROUSSILLON ?

Selon les différentes études menées à ce jour, et dans l'attente des résultats des études sur les volumes prélevables, les ressources en eau locales paraissent en mesure de répondre aux besoins en eau du département des Pyrénées-Orientales à moyen terme (2030-2040). Au-delà, il ne peut pas être exclu de recourir au transfert de l'eau du Rhône. L'alimentation du Roussillon pourrait alors se faire quand l'adducteur sera peu sollicité, notamment en période hivernale.

UNE FORTE CROISSANCE DÉMOGRAPHIQUE EN LANGUEDOC-ROUSSILLON

En 2007, le Languedoc-Roussillon comptait 2,6 millions d'habitants. A l'horizon 2040, l'INSEE prévoit une forte croissance démographique qui portera la population entre 3,1 et 3,5 millions d'habitants selon les hypothèses.

LA RÉGION LANGUEDOC-ROUSSILLON PRÉSENTE AINSI LA PLUS FORTE CROISSANCE DES RÉGIONS FRANÇAISES





COMMENT RÉALISER CE PROJET ?

Aqua Domitia est un programme composé de cinq maillons fonctionnels et indépendants. Le maillage peut donc être réalisé par phases, en adaptant le calendrier d'exécution à l'évolution de l'adéquation entre les besoins et les ressources locales. Le calendrier sera concerté avec les acteurs du territoire.

Un projet global, pouvant être réalisé progressivement

Aqua Domitia est un adducteur d'eau brute enterré qui met à disposition des territoires des départements de l'Hérault et de l'Aude une ressource complémentaire en eau : l'eau du Rhône. Ce projet tient sa cohérence dans sa réalisation complète, qui permettra d'atteindre l'ensemble des objectifs de sécurisation. Il est constitué de plusieurs « maillons » géographiques qu'il est possible de réaliser progressivement. Les maillons centraux « Val d'Hérault » et « Biterrois » sont au cœur du système et concrétisent la solidarité entre les territoires, en assurant le maillage des ressources en eau des fleuves Orb, Hérault et Rhône.

Un adducteur de 130 km

La longueur totale des maillons sera d'environ **130 km** (variable selon les options de tracé). La capacité maximale de débit du projet Aqua Domitia sera de **2,5 m³/s**.

Les diamètres des conduites pourront s'échelonner **entre 600 mm et 1200 mm**, selon les maillons. L'adducteur alimentera des réseaux de desserte locale qui devront être réalisés en parallèle pour amener l'eau au plus près des usagers.

Un projet à construire ensemble

Aqua Domitia est un outil au service des projets des territoires qu'il dessert. L'organisation en maillons indépendants est une opportunité pour les acteurs locaux : grâce à une concertation continue, elle offre la possibilité d'adapter le dimensionnement du projet et son calendrier d'exécution aux stratégies développées par les collectivités.

UN DIMENSIONNEMENT AU PLUS PRÈS DES BESOINS

L'étude d'opportunité du projet Aqua Domitia a pris en compte à la fois les besoins actuels et futurs (eau potable, agriculture et espaces verts,...), les économies d'eau indispensables à réaliser et les potentialités des ressources en eau locales. Aqua Domitia n'a donc pas vocation à couvrir l'ensemble des besoins en eau identifiés, mais à compléter les ressources existantes.

En tenant compte des économies d'eau possibles, une capacité de débit maximum de 2,5 m³/s a été déterminée. Ce débit permet de répondre aux besoins en eau des territoires jusqu'au département de l'Aude, sans encourager les consommations excessives.

LE CHOIX D'UNE CONDUITE ENTERRÉE

Une conduite enterrée permet de limiter l'impact sur le paysage, sur l'environnement,

Un coût modéré au regard des enjeux

Le coût du projet a été estimé à environ 140 M€. La Région Languedoc-Roussillon et BRL en financent la plus grande part et feront appel, pour chaque maillon, aux Départements, collectivités, à l'Agence de l'Eau Rhône-Méditerranée et Corse et aux bénéficiaires. À ce coût s'ajoutera la réalisation des réseaux de distribution, estimée en première approche à 140 M€. Ces réseaux secondaires seront réalisés par des maîtres d'ouvrage locaux.

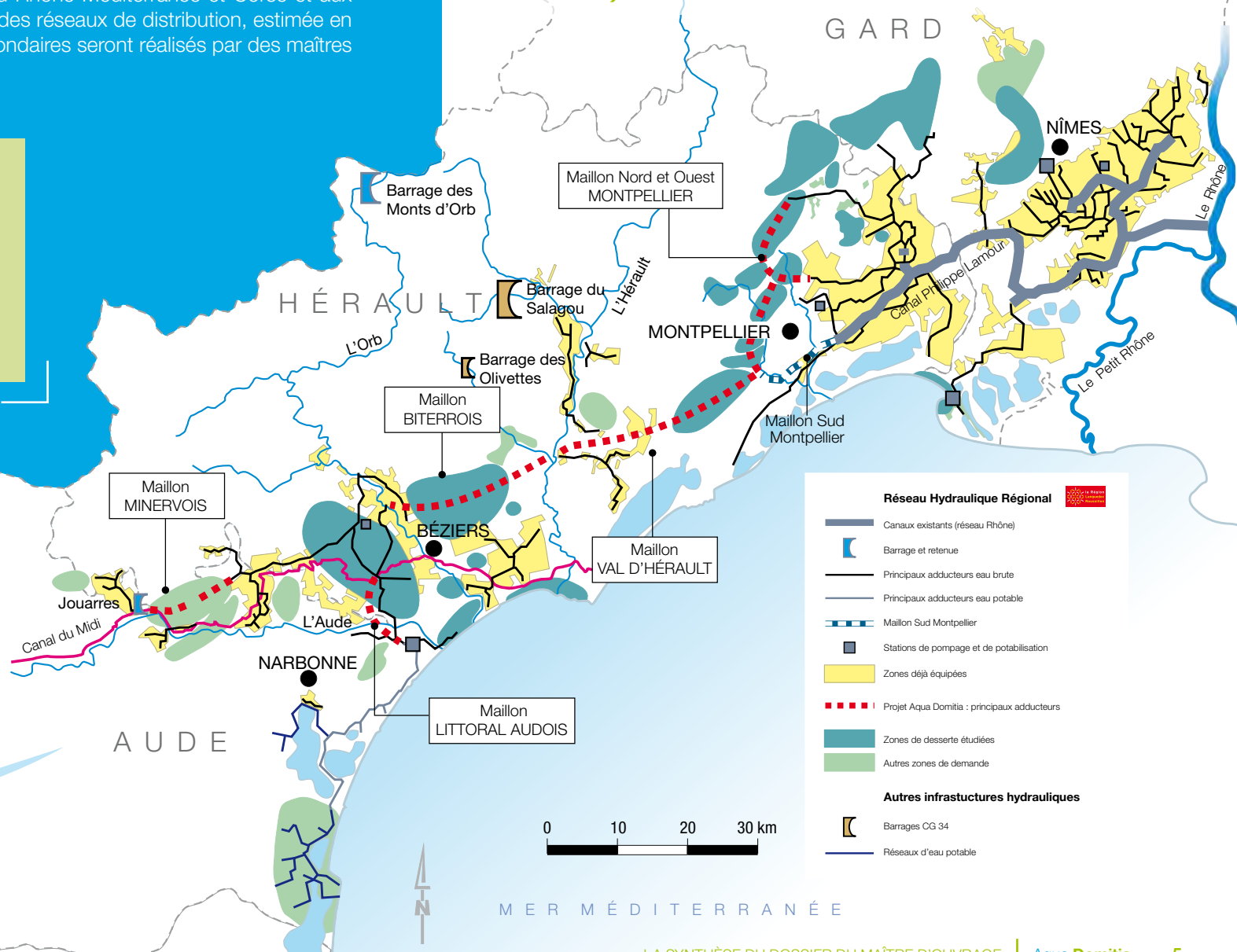
LE MAILLON SUD MONTPELLIER

Les travaux du maillon Sud Montpellier, entre Mauguio et Fabrègues, ont commencé début 2011. Ce maillon répond à la demande urgente du Syndicat du Bas Languedoc de disposer d'une seconde ressource pour l'eau potable. En 2009, compte tenu de cette urgence, la CNDP a accepté que ce maillon soit détaché du projet mis en débat.

sur les activités - notamment agricoles - et sur les propriétés privées traversées. La conduite sera recouverte de 1m de terre en moyenne. Au dessus de cette conduite, une servitude de 4 à 6 m de large sera établie, sur laquelle les constructions seront interdites mais la mise en culture sera possible.

Le projet est composé de cinq maillons :

- Le maillon Val d'Hérault
- Le maillon Biterrois
- Le maillon Nord et Ouest Montpellier
- Le maillon Littoral Audois
- Le maillon Minervois



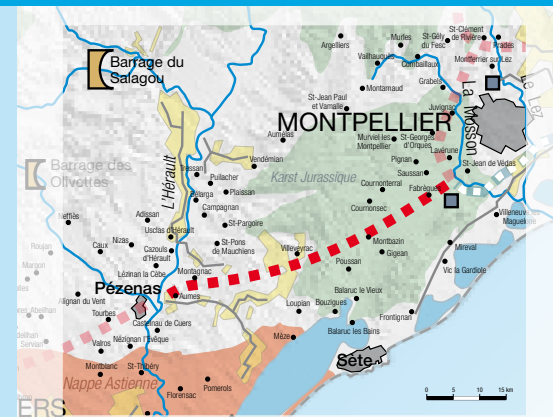
CINQ MAILLONS AU SERVICE DES TERRITOIRES

Le projet Aqua Domitia est un projet global composé de cinq maillons qu'il est possible de réaliser progressivement. Chaque maillon dessert un territoire singulier avec ses propres enjeux et son propre degré d'urgence.

Le maillon Val d'Hérault

Ce maillon constitue un élément central du projet Aqua Domitia, il sera prolongé vers l'ouest par le maillon Biterrois. Les enjeux de ce maillon sont la préservation du fleuve Hérault, la sécurisation des besoins en eau des populations et le maintien des activités agricoles et touristiques.

Longueur : 41 kilomètres
Coût estimé : 50 M€, non compris les réseaux de desserte locale estimés à 40 M€.



Le maillon Biterrois

En interconnectant le Rhône et les réseaux alimentés par l'Orb, le maillon Biterrois a pour objectif d'apporter une nouvelle ressource pour une gestion sécurisée et solidaire de l'eau sur un territoire en développement. Les enjeux de ce maillon sont la sécurisation de la ressource en eau potable et le développement de l'irrigation agricole.

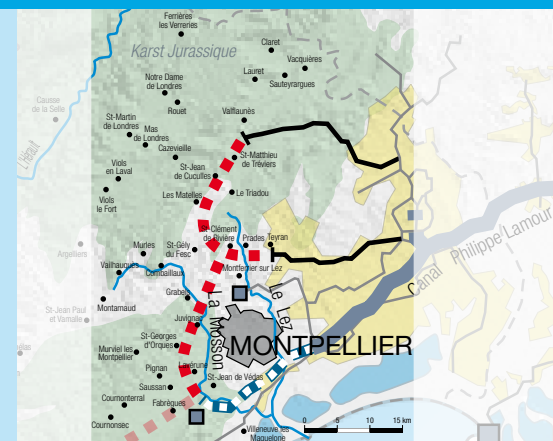
Longueur : 31 kilomètres
Coût estimé : 27 M€, non compris les réseaux de desserte locale estimés à 50 M€.



Le maillon Nord et Ouest Montpellier

Ce maillon composé de deux branches, nord et ouest, répond aux besoins des communes périurbaines en développement au nord et à l'ouest de Montpellier. Il permet de maintenir une agriculture de proximité tout en réduisant les besoins en eau potable et les prélèvements dans le milieu naturel.

Longueur de la branche nord : 22 kilomètres
Coût estimé : 25 M€ non compris les réseaux de desserte estimés entre 18 et 20 M€.
Longueur de la branche ouest : 21 kilomètres
Coût estimé : 25 M€ non compris les réseaux de desserte estimés entre 3 et 5 M€.



VAL D'HERAULT Besoins nouveaux (2030)	Actuel Volume annuel (Mm ³)	Augmentation hypothèse basse		Augmentation hypothèse haute	
		Volume annuel (Mm ³)	mai à octobre (Mm ³)	Volume annuel (Mm ³)	mai à octobre (Mm ³)
Eau potable (hors SBL)	5,4	2,7	1,5	3,0	1,7
Économies consommation (10 %)	-	-0,5	-0,3	-0,5	-0,3
Gain rendement (75 %)	-	-1,5	-0,7	-1,5	-0,7
Agricole Bas Languedoc	0,4	0,7	0,7	1,5	1,5
Agricole Val Hérault	2,5	1,6	1,6	3,3	3,3
Espaces verts, jardins et divers	inclus dans eau potable	1,2	1,0	1,2	1,0
Bilan	8,3	4,3	3,8	7,0	6,5

BITERROIS Besoins nouveaux (2030)	Actuel Volume annuel (Mm ³)	Augmentation hypothèse basse		Augmentation hypothèse haute	
		Volume annuel (Mm ³)	mai à octobre (Mm ³)	Volume annuel (Mm ³)	mai à octobre (Mm ³)
Eau potable	15,3	3,8	2,1	7,9	4,3
Économies consommation (10 %)	-	-1,3	-0,6	-1,3	-0,6
Gain rendement (75 %)	-	-1,5	-0,7	-1,5	-0,7
Agricole	10,0	1,5	1,5	3,0	3,0
Gain rendement (70 %)	-	-0,8	-0,4	-0,8	-0,4
Espaces verts, jardins et divers	inclus dans eau potable	1,8	1,5	1,8	1,5
Bilan	25,3	3,5	3,4	9,1	7,1

NORD ET OUEST MONTPELLIER Besoins nouveaux (2030)	Actuel Volume annuel (Mm ³)	Augmentation hypothèse basse		Augmentation hypothèse haute	
		Volume annuel (Mm ³)	mai à octobre (Mm ³)	Volume annuel (Mm ³)	mai à octobre (Mm ³)
Eau potable	-	non pris en compte par ce maillon		non pris en compte par ce maillon	
Eau agricole	0,5	0,4	0,4	0,9	0,9
Espaces verts, jardins et divers	dépend de l'eau potable	1,7	1,4	1,8	1,5
Bilan		2,1	1,8	2,7	2,4

Le maillon Littoral Audois

L'objectif de ce maillon est de sécuriser l'alimentation en eau du littoral audois, notamment en été lorsque la population est multipliée par cinq. Cette zone n'est alimentée aujourd'hui pratiquement que par une seule ressource en eau.

Longueur : 14 kilomètres

Coût estimé : 10 M€ (8 à 13 M€ selon les options du tracé retenu).



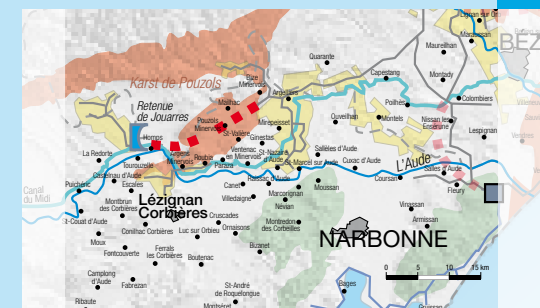
LITTORAL AUDOIS Besoins nouveaux (2030)	Augmentation hypothèse basse		Augmentation hypothèse haute	
	Volume annuel (Mm ³)	mai à octobre (Mm ³)	Volume annuel (Mm ³)	mai à octobre (Mm ³)
Eau potable	1,3	0,8	2,4	1,5
Économies de consommation	-0,4	-0,2	-0,4	-0,2
Gain rendement	-0,6	-0,3	-0,6	-0,3
Bilan	0,3	0,3	1,4	1

Le maillon Minervois

Ce maillon a pour objectif de conjuguer le développement de l'agriculture irriguée et la préservation de la nappe souterraine du karst de Pouzols.

Longueur : 5 à 10 kilomètres

Coût estimé : de 2 à 5 M€ selon la solution et les tracés retenus.



MINERVOIS Besoins nouveaux (2030)	Augmentation hypothèse basse		Augmentation hypothèse haute	
	Volume annuel (Mm ³)	mai à octobre (Mm ³)	Volume annuel (Mm ³)	mai à octobre (Mm ³)
Eau potable	3,0	1,5	3,0	1,5
Économies de consommation	-0,4	-0,2	-0,4	-0,2
Gain rendement	-2,3	-1,1	-2,3	-1,1
Eau agricole	1,0	1,0	2,0	2,0
Espaces verts, jardins et divers	-	-	-	-
Bilan	1,3	1,2	2,3	2,2

NB : dans les tableaux de synthèse, la période de mai à octobre qui correspond à la période de pointe, est évaluée de façon spécifique.

BRL, concessionnaire et opérateur technique du projet

BRL, concessionnaire du réseau hydraulique régional, est le maître d'ouvrage technique du projet Aqua Domitia. A l'origine, BRL a été créé en 1955 pour mettre en œuvre la politique d'aménagement du territoire de l'Etat, avec pour mission la mise à disposition d'une ressource en eau fiable et de qualité, qui permette notamment la diversification de l'agriculture régionale. Dans ce cadre, BRL conçoit, réalise, exploite et entretient les ouvrages du réseau hydraulique régional.

Depuis 1993, BRL est un groupe composé d'une maison mère, qui assure cette mission d'aménagement régional, et de différentes filiales en charge des autres activités, comme l'exploitation, l'ingénierie et la gestion des espaces verts. BRL est une société dont l'actionariat est majoritairement détenu par le secteur public, principalement la Région Languedoc-Roussillon et ses 5 Départements. Le groupe emploie plus de 600 personnes en Languedoc-Roussillon ainsi que dans ses filiales ou implantations en France et à l'étranger.

La Région Languedoc-Roussillon, propriétaire du réseau hydraulique régional

Depuis 2005, la Région s'est engagée dans une politique de gestion raisonnée de la ressource en eau, qui a donné lieu à la définition d'une stratégie régionale pour une gestion durable de l'eau. Pour se donner les moyens d'une politique ambitieuse, la Région a demandé en 2008 à l'Etat de lui transférer la concession hydraulique. Le Languedoc-Roussillon a ainsi été la première région française à obtenir un tel transfert.

De ce fait, la Région est aujourd'hui propriétaire d'un réseau de 100 kilomètres de canaux, 5000 kilomètres de canalisations, 80 stations de pompage, 6 stations de traitement de l'eau potable et 2 barrages, pour un patrimoine estimé à 1,6 milliard d'euros. Les ouvrages de cette concession permettent la desserte en eau potable de plus de 700 000 personnes (en été) et l'irrigation de 35 000 hectares, soit la moitié des superficies irriguées du Languedoc-Roussillon. Grâce à cet outil, la Région qui a désormais la maîtrise publique de l'eau brute, intègre les enjeux de l'eau dans sa politique globale d'aménagement et de développement du territoire. C'est dans ce cadre qu'elle porte le projet Aqua Domitia.

La Commission particulière du débat public

Le débat public est organisé et animé par la Commission particulière du débat public (CPDP), instance indépendante nommée par la Commission nationale du débat public (CNDP).

Toute l'information sur l'organisation du débat et sur ce projet, notamment le dossier support du maître d'ouvrage, est rendue disponible par la CPDP sur le site web dédié : www.debatpublic-aquadomitia.org

Coordonnées

La Coupole Sud
329 rue Léon Blum,
34000 Montpellier
Tel. 04 99 54 96 80
Fax 04 99 54 96 85



1105, avenue
Pierre Mendès France
BP 94001 - 30001 Nîmes
Tél 04 66 87 50 00
Fax 04 66 84 25 63
e-mail : brl@brl.fr
www.brl.fr



Hôtel de Région
201, avenue de la Pompignane
34064 Montpellier - Cedex 02
Tel. 04 67 22 80 00
Fax 04 67 22 81 92
www.laregion.fr