



## Europe-Ecologie-Les Verts Languedoc-Roussillon

arguments et position dans  
le débat public final Aqua Domitia

Narbonne, 15 décembre 2011

## Remarques préliminaires

### 1. Une forte communication « pro » aqua domitia

Dans les journaux  
« officiels » de la  
région, des  
départements et  
autres instances  
(Agglo)

#### APPROVISIONNEMENT EN EAU

## Premier « tuyau » Aqua Domitia

Avec la pose de la première canalisation du « maillon Sud Montpellier », le 17 juin à Fabrègues, « Aqua Domitia passe du projet à la réalisation », se félicite le Président de Région, Christian Bourquin. Il s'agit ici de 16 kilomètres de « tuyau » pour sécuriser l'alimentation en eau de 25 communes à partir de l'été 2012. Coût de l'opération : 54 millions d'euros, avec la Région pour principal financeur (26,3 millions d'euros). ■



Premier « tuyau », pour 130 kilomètres de canalisations Aqua Domitia.

Accent du sud, août 2011



## >> tribune

RÉSERVÉE À L'EXPRESSION DES GROUPES POLITIQUES. CHAQUE GROUPE DIS

### ÉLUS SOCIALISTES ET APPARENTÉS

#### IL N'Y A PAS DE VIE SANS EAU

L'eau, élément vital de toute société humaine, a toujours été au cœur de nos préoccupations en Languedoc-Roussillon. « La ressource en eau est un des enjeux majeurs de notre avenir. Son accès étant considéré comme un droit humain fondamental, ce droit à l'eau ne peut être abandonné à des logiques purement marchandes ni traité dans le cadre de rapports de force entre territoires ou entre groupes d'individus. La maîtrise des ressources en eau par des collectivités publiques est donc un objectif primordial pour assurer, dans le respect de l'égalité d'accès et de l'adaptation aux besoins futurs, une gestion durable de cette ressource d'intérêt général. »

En présentant ainsi au Conseil régional le 1<sup>er</sup> septembre dernier la mise en place du Service public régional de l'eau, le Président Christian Bourquin a clairement réaffirmé l'implication de notre collectivité dans la gestion de cette ressource et dans son approvisionnement. En ce début de 3<sup>e</sup> millénaire, quatre constats indiscutables constituent le socle fondateur de la démarche que nous avons initiée dès 2004.

L'augmentation de la population, tout d'abord. Le Languedoc-Roussillon (2 600 000 habitants) connaît la plus forte croissance démographique de France, (+ 1,3 % en moyenne par an) essentiellement due aux migrations intérieures.

Avec une fréquentation touristique en hausse – ce dont bien sûr nous nous réjouissons – la région doit également faire face à un accroissement temporaire de la population en été, période où les réserves d'eau sont souvent déficitaires. Autre élément clé de notre réflexion : les ressources hydriques et les prélèvements sont inégalement répartis sur le territoire régional. Enfin, le changement climatique, perceptible depuis une quinzaine d'années, risque d'entraîner des répercussions importantes, notamment sur l'activité vitivinicole.

Ainsi, l'accès à une eau en quantité et qualité suffisantes est devenu un enjeu majeur du développement économique et du bien-être de la population du Languedoc-Roussillon. Voilà pourquoi la stratégie régionale en matière de gestion durable de l'eau s'appuie sur trois grands axes d'intervention : 1 - sécuriser l'alimentation en eau potable ; 2 - préserver la ressource en eau des milieux naturels ; 3 - mettre en place des solutions d'appoint en cas de pénurie et développer une irrigation raisonnée afin de valoriser les productions agricoles. Autant de missions, de projets, que nous avons engagés et que nous comptons

poursuivre dans le cadre d'un véritable Service public régional de l'eau. Une première étape prospective, Aqua 2020, a mis en parallèle l'ensemble des usages de l'eau et la capacité des milieux aquatiques afin d'évaluer les besoins (eau potable, agriculture, industrie, espaces publics, activités touristiques), de recenser les ressources disponibles (eaux souterraines ou eaux superficielles). Cette démarche participative a permis la signature d'une charte de gestion durable des ressources en eau entre la Région et les cinq Départements.

L'autre étape importante qui mérite d'être soulignée, c'est le transfert par l'État à la demande de notre collectivité du réseau d'eau brute concédé à BRL. Depuis 2008, la Région est propriétaire du réseau hydraulique géré par BRL. Ce patrimoine (105 km de canaux, 4 100 km de conduites enterrées, 80 stations de pompage, 2 barrages, 2 retenues, 6 stations de traitement de l'eau potable) constitue un atout considérable pour le développement économique et la préservation de l'environnement du Languedoc-Roussillon.

Enfin, avec le lancement du projet Aqua Domitia, qui consiste à étendre le réseau d'eau brute en provenance du Rhône sur 130 km, nous affirmons notre volonté de maîtriser la gestion de l'eau, facteur essentiel de l'aménagement du territoire, et de faire de BRL l'outil majeur du développement du Service public régional.

**ROBERT NAVARRO**  
Président du groupe des élus socialistes et apparentés

### UMP MAJORITÉ PRÉSIDENTIELLE

#### AGRICULTEURS, VITICULTEURS, PÊCHEURS, LES CRÉDITS S'ASSÈCHENT.

Alors que la Région n'a de cesse de condamner l'État qui « abandonne nos agriculteurs et nos pêcheurs », et de saisir toute occasion pour déclarer son soutien indéfectible à ceux qui « souffrent » allant même jusqu'à prétendre être à « leur chevet », il apparaît nécessaire de rétablir la vérité, chiffres à l'appui. Un petit comparatif s'impose. En 2007, avant la Présidence Sarkozy, l'État consacrait 2,9 milliards d'Euros à « l'Agriculture, la Pêche, la Forêt et les Affaires Rurales ». En 2011, elle y aura consacré 3,7 milliards d'€. Soit une augmentation de 27,6%, en 4 ans. En 2007, sous l'ère Frêche, la Région consacrait 37,6 Millions d'euros au chapitre de « l'Agriculture, de la Pêche et de l'Agroalimentaire » contre 33,7 millions d'euros en 2011... sous l'ère Bourquin. Soit une baisse de 10,4%.

# Remarques préliminaires

Enfin, avec le lancement du projet Aqua Domitia, qui consiste à étendre le réseau d'eau brute en provenance du Rhône sur 130 km, nous affirmons notre volonté de maîtriser la gestion de l'eau, facteur essentiel de l'aménagement du territoire, et de faire de BRL l'outil majeur du développement du Service public régional.

**ROBERT NAVARRO**  
Président du groupe des élus socialistes et apparentés

## 2. Un curieux défenseur d'Aqua Domitia autour d'un discours préfabriqué

Accent du sud,  
Octobre 2011

# Remarques préliminaires



## 3. Une couverture de presse très limitée

### Narbonne : Aqua Domitia, le bon tuyau ?

Le 13/12/2011 à 09h00

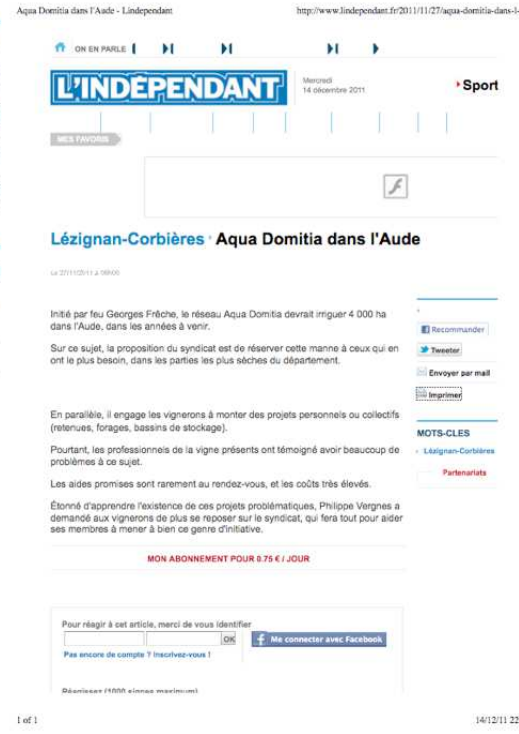
**Albert Cormary, porte-parole du groupe local EELV du Narbonnais communique :** Depuis 2 mois, se déroule le débat public sur le projet Aqua Domitia. Au vu des enjeux affichés (une eau de bonne qualité pour tous les habitants de la région et de manière pérenne), on peut regretter qu'assez peu de personnes aient pris part au débat qui va se terminer. Le projet consiste à l'échelon régional à amener de l'eau du Rhône jusque dans le Narbonnais. A l'échelon local, pour le littoral audois et le Minervois, il consiste à sécuriser les systèmes existants en permettant de compléter les adductions (eau potable et eau d'irrigation) lorsque nécessaire avec cette eau du Rhône.

Vu comme ça, il y aurait peu à dire. Pourtant de grandes inquiétudes subsistent sur cette même eau venant du fleuve lointain. Sa qualité est conforme à la norme. Soit mais la norme est muette quant à certains polluants. Par ailleurs elle ignore l'effet cocktail (accumulation de plusieurs polluants et synergie entre eux) et la présence de nanoparticules dont la dangerosité est avérée pour certaines alors que personne n'est à même d'en évaluer les concentrations.

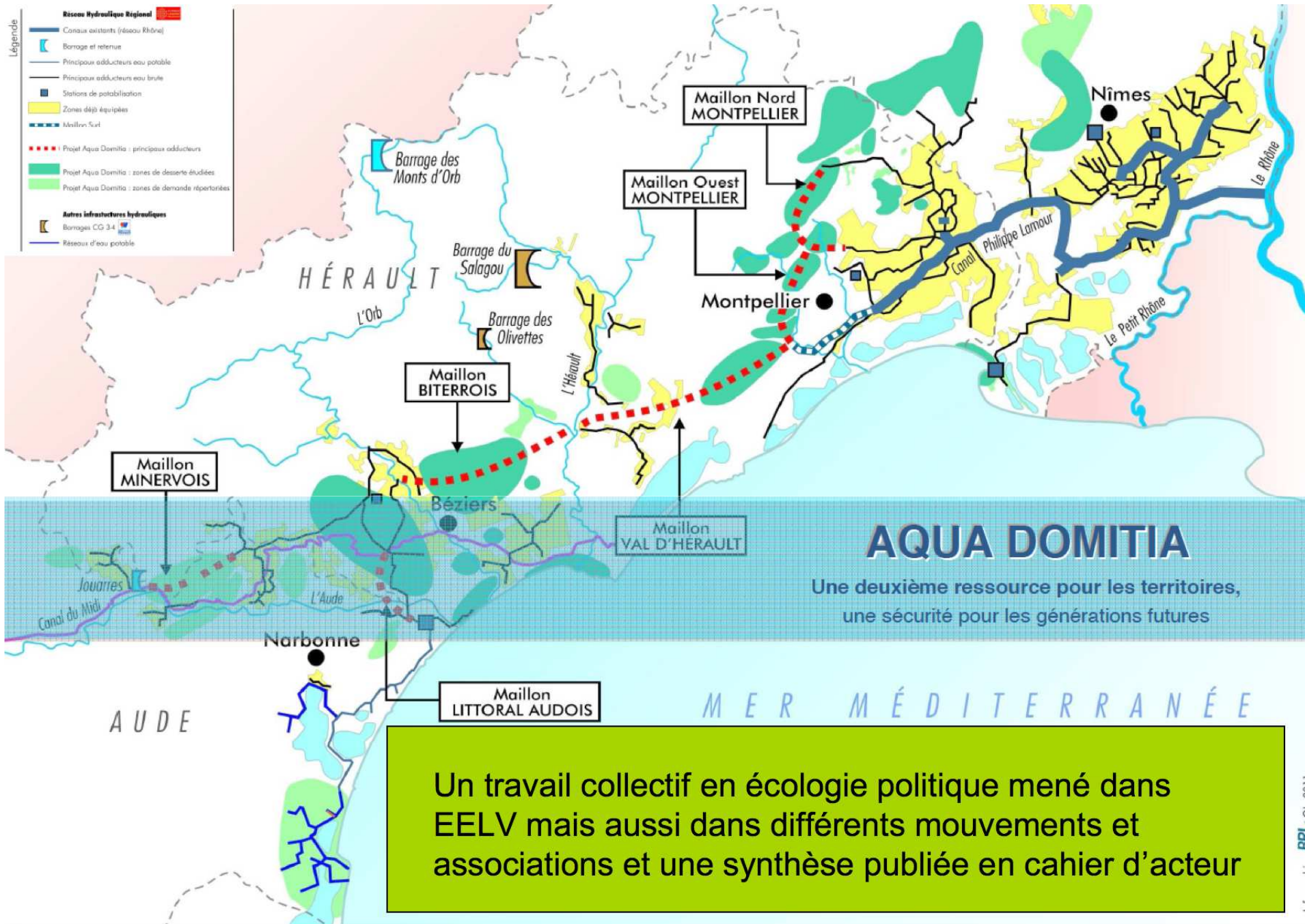
Pourtant d'autres solutions existent. Pour l'alimentation en eau potable, à travers la mise en oeuvre de ressources locales avérées et non exploitées et en réalisant des économies, notamment en limitant les fuites du réseau. Pour l'irrigation, il en est de même : la modification des méthodes culturales, la création de retenues collinaires, une réflexion de la gestion de l'eau de l'amont vers l'aval, profitant à tout notre territoire, sont des pistes d'avenir. Dans tous les cas, il s'agit de solutions locales bien moins coûteuses pour les usagers. Ce sont des solutions qui demandent un investissement humain mais qui permettent au citoyen de reprendre en main son avenir sans attendre les supposés miracles d'un tuyau de 130 km.

Ce projet est porté la Région qui y voit un outil d'aménagement du territoire. Mais, dans une vision technocratique, il favorise de nouvelles implantations sur un littoral

sauf « l'Indépendant »







Projet soumis au débat public en 2011



DÉSÉQUILIBRÉ, COÛTEUX, PEU EFFICACE ET NON ÉCOLOGIQUE... EUROPE ECOLOGIE LES VERTS DEMANDE L'ABANDON DU PROJET AQUA DOMITIA

## ABSENCE DE BILAN HYDROLOGIQUE GLOBAL

- *Pourquoi vouloir investir dans un projet de transfert d'eau avant même de disposer d'une analyse rigoureuse de la ressource locale ?*



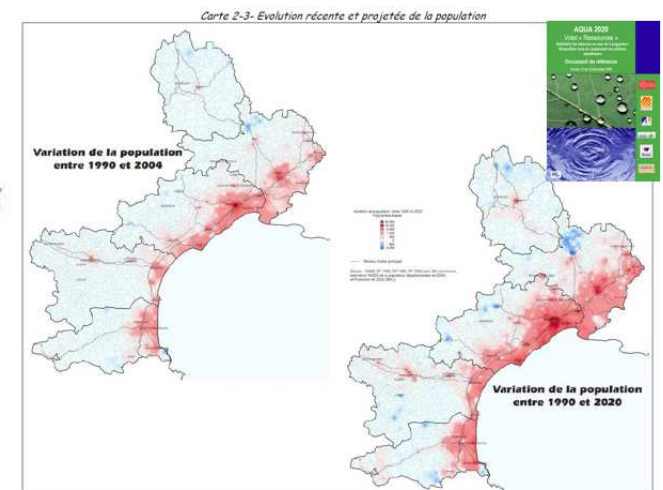




DÉSÉQUILIBRÉ, COÛTEUX, PEU EFFICACE ET NON ÉCOLOGIQUE... EUROPE ECOLOGIE LES VERTS DEMANDE L'ABANDON DU PROJET AQUA DOMITIA

CARENCES DE L'ÉVALUATION DES BESOINS

- *Quels sont les choix politiques implicites sur lesquels repose l'évaluation des besoins dans le projet ?*

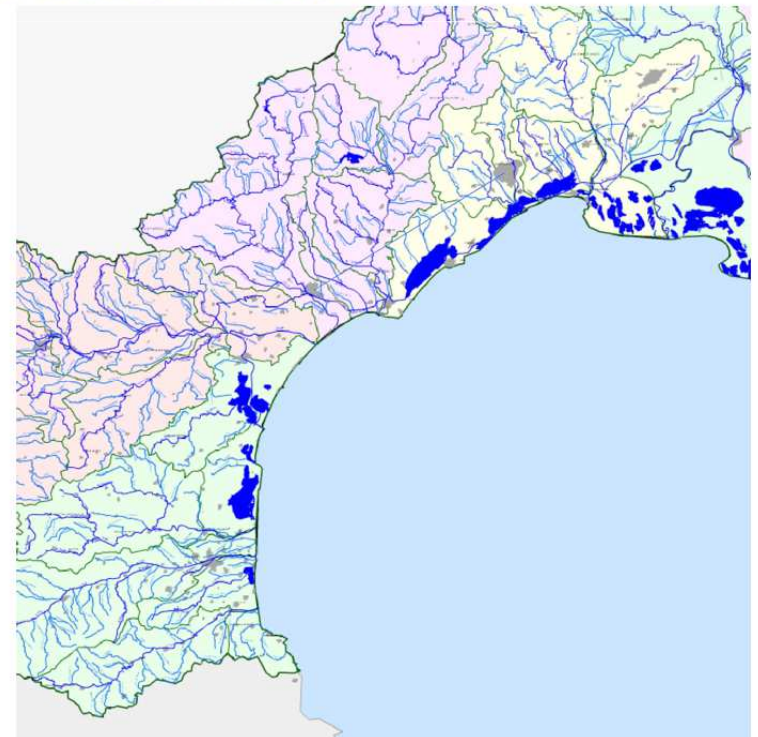




DÉSÉQUILIBRÉ, COÛTEUX, PEU EFFICACE ET NON  
ÉCOLOGIQUE... EUROPE ECOLOGIE LES VERTS  
DEMANDE L'ABANDON DU PROJET AQUA DOMITIA

## OBJECTIFS OBSCURS

- *Quelles seront les règles de partage entre les départements, les cinq unités de co-gestion de l'eau et tous les acteurs locaux ?*







DÉSÉQUILIBRÉ, COÛTEUX, PEU EFFICACE ET NON  
ÉCOLOGIQUE... EUROPE ECOLOGIE LES VERTS  
DEMANDE L'ABANDON DU PROJET AQUA DOMITIA

DÉFAUT DE BILAN RÉTROSPECTIF PRÉCIS DE LA  
GESTION DE LA PORTION EST DU TUYAU

- *Comment expliquer la distorsion entre les usages actuels de l'eau du Rhône sur les maillons construits depuis longtemps et les besoins agricoles mis en avant dans le projet ?*









## DÉSÉQUILIBRÉ, COÛTEUX, PEU EFFICACE ET NON ÉCOLOGIQUE... EUROPE ECOLOGIE LES VERTS DEMANDE L'ABANDON DU PROJET AQUA DOMITIA

### PERSISTANCE DES DOUTES SUR LA QUALITÉ DES EAUX TRANSFÉRÉES

- *Quels sont les dispositifs d'alerte en temps réel de la présence inopinée de polluants présents en concentration anormalement élevée ? N'y-t-il pas un risque majeur à utiliser en agriculture et en viticulture des eaux dont la qualité pourrait se dégrader au point de provoquer une détérioration complète de l'image de qualité des produits de terroirs (à l'image de ce qui s'est passé après les fuites radioactives de Tricastin qui ont poussé les viticulteurs à changer le nom de leur produit) ?*



DÉSÉQUILIBRÉ, COÛTEUX, PEU EFFICACE ET NON ÉCOLOGIQUE... EUROPE ECOLOGIE LES VERTS DEMANDE L'ABANDON DU PROJET AQUA DOMITIA

## ABSENCE D'EXAMEN SÉRIEUX DES PROPOSITIONS ALTERNATIVES

- *Comment prétendre répondre aux exigences de justice, de démocratie et de gestion durable de la ressource en court-circuitant toutes les institutions actuelles de la démocratie de l'eau ?*





DÉSÉQUILIBRÉ, COÛTEUX, PEU EFFICACE ET NON ÉCOLOGIQUE... EUROPE ECOLOGIE LES VERTS DEMANDE L'ABANDON DU PROJET AQUA DOMITIA

**COÛTS DISPROPORTIONNÉS ET BUDGET DE FONCTIONNEMENT OPAQUE : UNE FUITE DANS L'ENDETTEMENT ?**

*► Est-on bien conscient de l'énormité des charges d'investissements payées par tous les citoyens pour quelques centaines de viticulteurs dispersés le long de 130 km de tuyaux, investissement qui prend la forme d'un prêt et alourdit la dette globale pour un résultat limité ?*



CONCLUSION



## Pour des assises régionales de l'eau !

Parce que les enjeux sont très importants et que le débat actuel d'Aqua Domitia révèle des insuffisances et des contradictions, parce qu'il est fondamental de choisir entre différentes solutions dont les études sont réalisées à moyens équivalents, EELV Languedoc-Roussillon souhaite l'abandon du projet actuel et une remise à plat de toute la problématique prospective de l'eau pour 2030-2050.

DÉSÉQUILIBRÉ, COÛTEUX, PEU EFFICACE ET NON ÉCOLOGIQUE... EUROPE ECOLOGIE LES VERTS DEMANDE L'ABANDON DU PROJET AQUA DOMITIA



# Une autre politique régionale de l'eau est possible

Deux ans de débats publics sur l'eau en PACA et quatre principes fondateurs présentés le 12/12/2011

- spécificités méditerranéennes
- solidarités
- sobriétés
- eau, bien commun

SCHÉMA D'ORIENTATIONS  
POUR UNE UTILISATION  
RAISONNÉE ET SOLIDAIRE  
DE LA RESSOURCE EN EAU

## DÉCLARATION DE PRINCIPES SOURCE

IL EST PROCLAMÉ QUE LA DÉMARCHE **SOURCE** A POUR OBJECTIF MAJEUR DE **GARANTIR DURABLEMENT L'ACCÈS À L'EAU POUR TOUS EN RÉGION PROVENCE-ALPES CÔTE D'AZUR**

A CET EFFET, ADHÉRER  
AUX PRINCIPES DU SOURCE  
C'EST ADMETTRE :

**1** Que les **spécificités méditerranéennes** du cycle de l'eau en région Provence-Alpes-Côte d'Azur, et notamment ses extrêmes, sécheresses et crues, ont de tout temps conditionné les milieux naturels, l'organisation des territoires et des sociétés.

**2** Que malgré le haut niveau d'organisation du territoire, ces extrêmes hydrologiques sont toujours à l'œuvre et sont appelés à s'amplifier avec les perspectives du changement climatique.

**3** Que la **prise en compte des enjeux liés à l'eau est déterminante** pour faire face aux perspectives démographiques, aux évolutions des modes de consommation et d'occupation de l'espace propres à la région tout en préservant la ressource et en conservant l'excellence des milieux naturels provençaux.

**4** Que pour ces raisons, citoyens, élus, acteurs institutionnels et privés doivent **s'organiser pour préparer conjointement l'avenir** comme ont su le faire à des moments phares les générations précédentes.

ADHÉRER  
AUX PRINCIPES DU SOURCE  
C'EST RECONNAÎTRE :



**5** Que la **solidarité** est le maître mot de la Déclaration de Principes.

**6** Que cette solidarité doit s'exercer entre les différents territoires et différentes collectivités de la région, entre les différents usages notamment face aux extrêmes du cycle hydrologique, entre les générations pour garantir les usages de demain, entre tous les citoyens **pour garantir à chacun le même accès à l'eau et à des milieux naturels de qualité.**

**7** Que la **sobriété** est le dénominateur commun à toutes leurs actions.

**8** Que cette sobriété concerne la **sollicitation des ressources, la sollicitation des milieux naturels et notamment des milieux aquatiques.**

ENFIN ADHÉRER  
AU SOURCE  
C'EST AFFIRMER :

**9** Que dans le respect des cadres nationaux et européens, **une gouvernance partagée** entre tous les acteurs régionaux est la seule garantie d'un partage durable et équilibré de la ressource.

**10** Que la **responsabilité de cette gouvernance** dans la durée revient aux acteurs institutionnels, aux acteurs territoriaux et aux représentants de la société civile.

