



Pêche professionnelle et éolien en mer

Réunion publique – 27 juin 2013

Alain COUDRAY, Président du CDPMEM 22



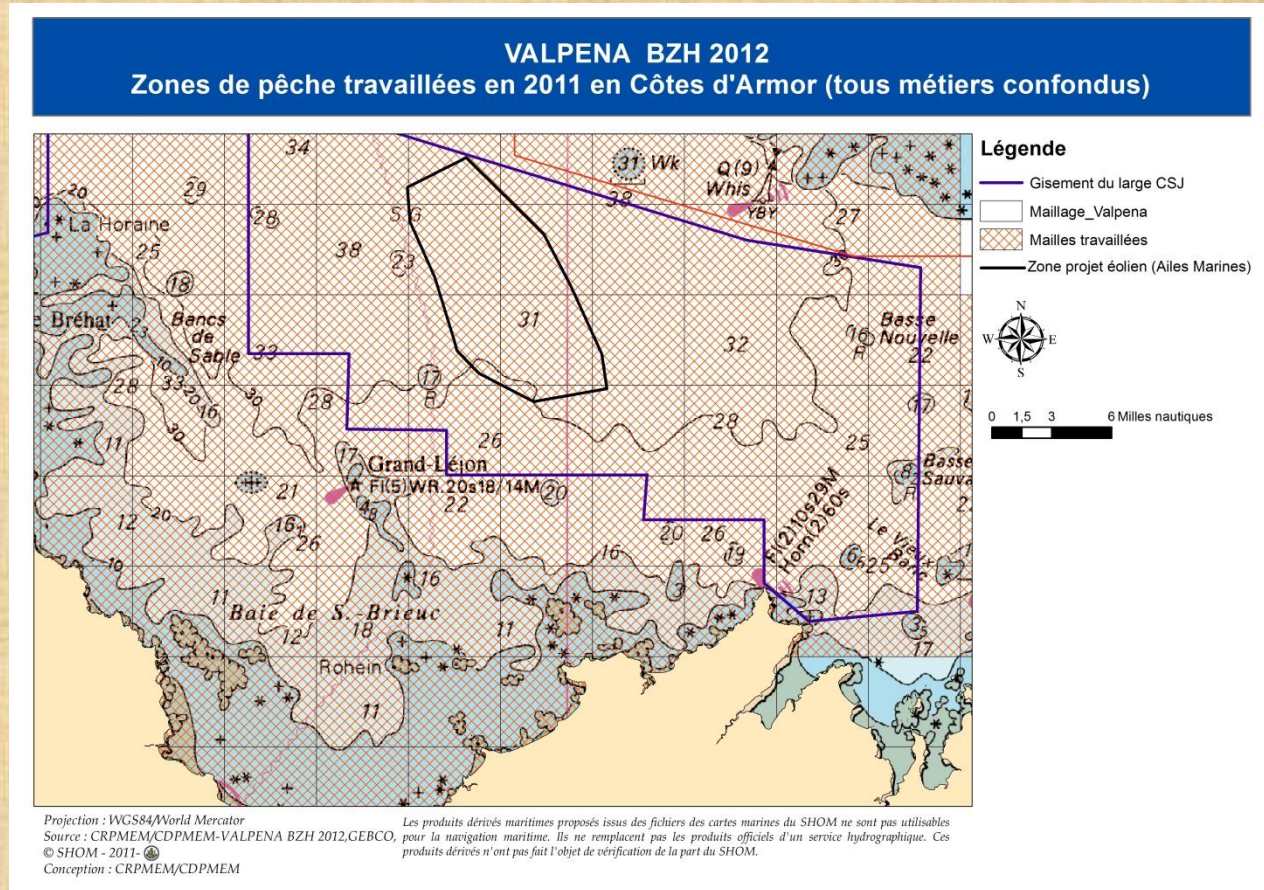
La pêche professionnelle, une activité importante pour le département

La pêche professionnelle embarquée en Côtes d'Armor :

En 2012 : **279 navires**
833 marins

Métiers pratiqués :

- Ligne à poissons
- Chalut à poissons et céphalopodes
- Drague à coquillages
- Casier à crustacés et à céphalopodes
- Filet à crustacés et poissons



En 2012, **23 638 t** de produits vendus sous criées pour une valeur de **58 M €**.

La pêche professionnelle, force de proposition dans la définition de ce projet

Implantation d'un parc éolien offshore en Côtes d'Armor

Des professionnels divisés sur la question.

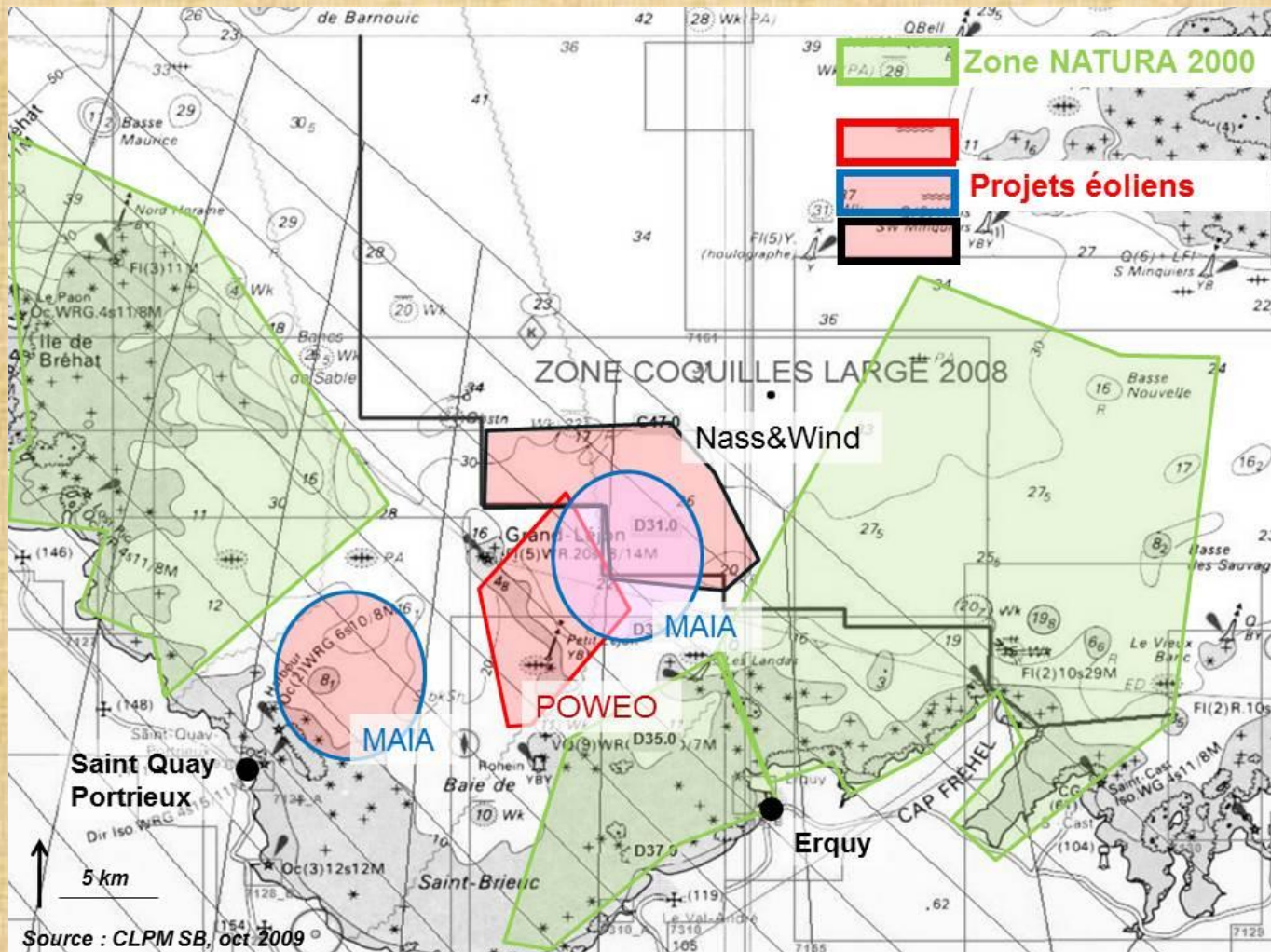
Mais constatant que ce projet verra le jour....

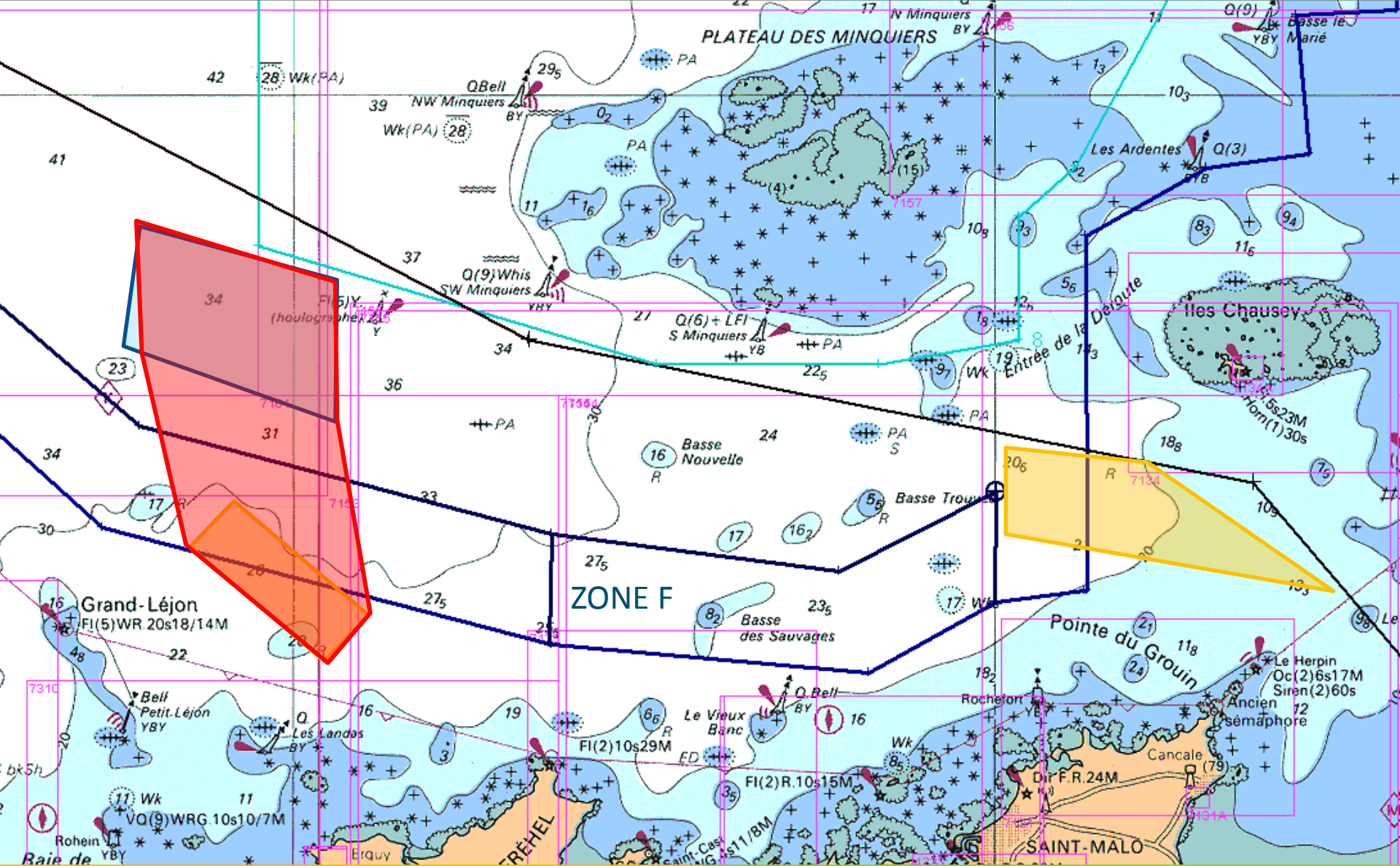
...ont décidé d'être acteur à part entière de ce projet

**Pour définir un parc éolien ayant un
moindre impact sur l'activité de pêche professionnelle**

La pêche professionnelle, force de proposition dans la définition de ce projet

Définition d'une zone de moindre impact





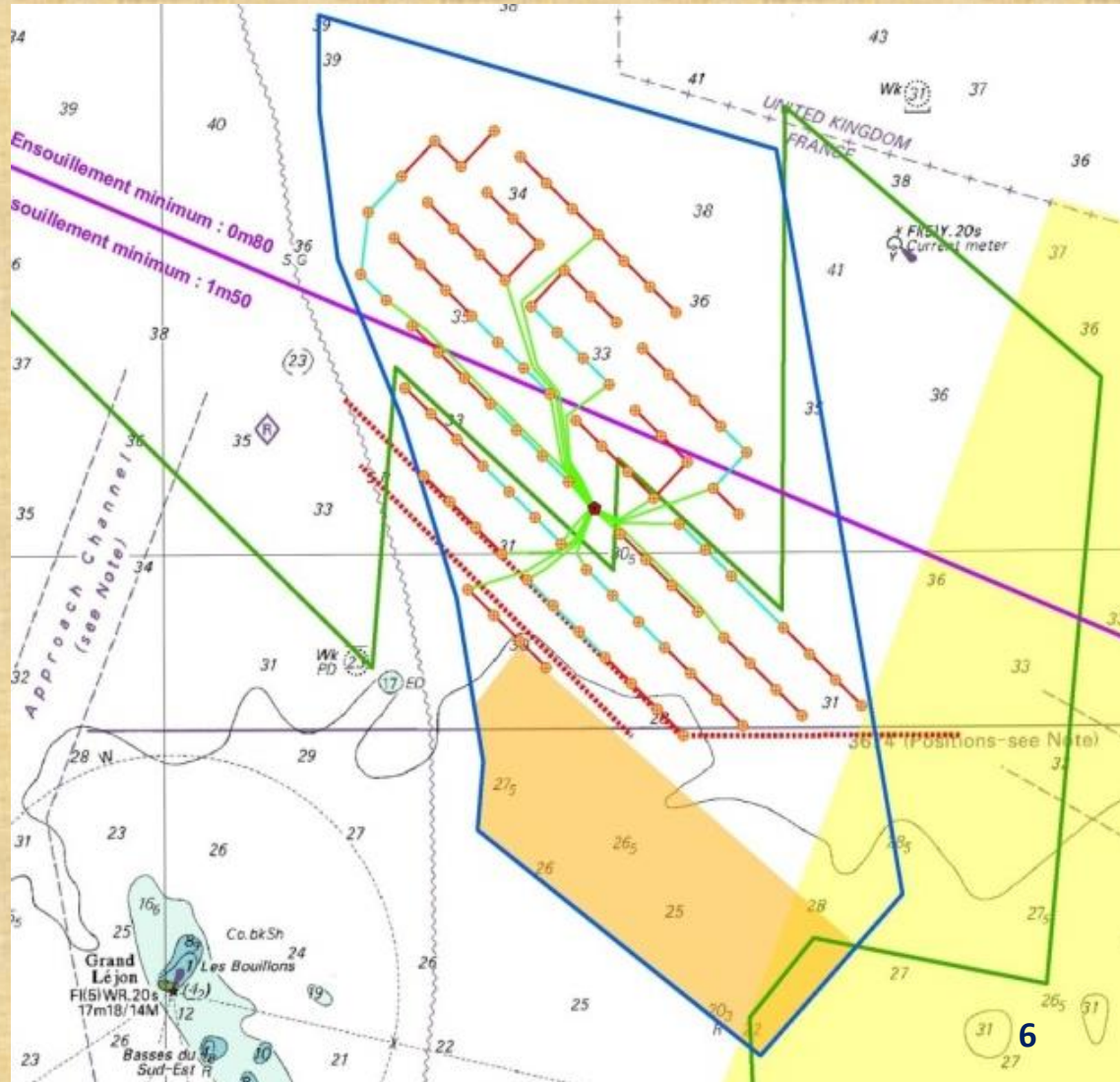
Zones pré-identifiées par l'Etat
 Zone proposée par les pêcheurs
 Zone retenue par l'Etat

- Délimitation Jersey/France
- Limite Baie de Granville
- Délimitation Bretagne/Basse-Normandie

La pêche professionnelle, force de proposition dans la définition de ce projet

Implantation des éoliennes et choix du type de fondation

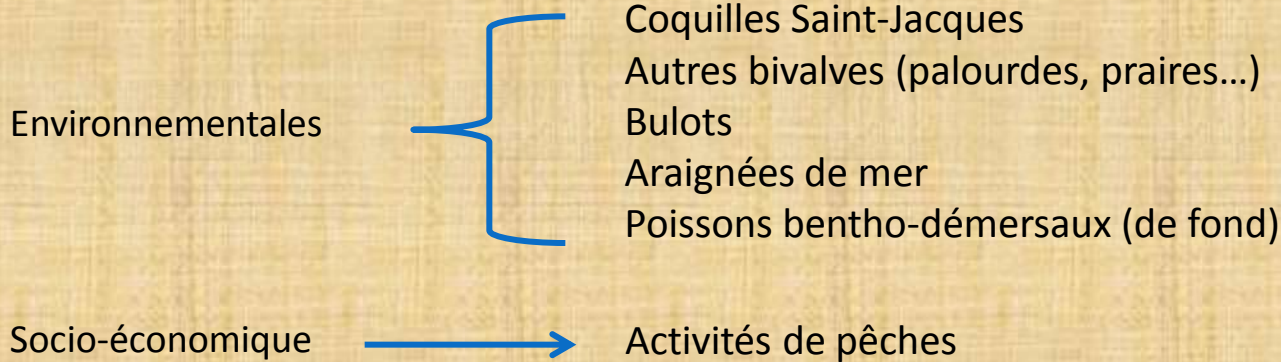
- Eviter la zone sud (en orange sur la carte)
- « Avenue » libre (couloir au Sud DECCA 47)
- **Ensouillage** à 1,5 m au Sud et 0,8 au Nord
- Câblage électrique // aux lignes d'éoliennes
- Croisement des câbles limité au maximum
- Fondation de type « Jacket »



La pêche professionnelle, force de proposition dans la définition de ce projet

Participation à la définition et à la réalisation des études :

*Les professionnels de la pêche **ont insisté pour qu'il y ait des études :***



Les professionnels ont participé à l'élaboration des protocoles et imposé l'utilisation des bateaux de pêche professionnels pour la réalisation de cet état initial.

Les connaissances des professionnels ont été indispensables, notamment pour définir :

- **Zones de prospection**
- Périodes pour les **campagnes en mer**
- **Éléments techniques** (engins, pratiques)

Les attentes des professionnels de la pêche

- 1- **Respect des engagements** pris auprès des professionnels de la pêche.
- 2- Toutes **modifications apportées au projet** devront être **présentées et débattues** avec les comités bretons.
- 3- Ailes Marines devra **accompagner les professionnels** sur les questions liées à la navigation, la sécurité et la pratique de l'activité de pêche au sein du futur parc.

= > Création d'un GT Pêche professionnelle - Ailes Marines - Service de l'état

Maintenir toutes les activités de pêches existantes

4- Répondre aux inquiétudes des professionnels concernant les **impacts potentiels du projet sur :**

L'environnement

- Perturbations liées aux travaux (bruits, vibrations, remaniement des fonds, remise en suspension des sédiments, destruction du benthos) => **phase de travaux et de démantèlement**
- Perturbations liées aux éoliennes, à la sous-station et aux câbles (bruits, vibrations, champ magnétique) => **phase d'exploitation**

Les activités de pêche

- Exclusion de certaines zones => **phase de travaux et de démantèlement.**
- Perte d'espace => **phase d'exploitation**

La pêche professionnelle suit de près le développement du projet

groupe de travail « pêche professionnelle et éolien en mer »

Objectif :

Informer, échanger, valider :

- Le calendrier des actions et le déroulement des travaux
- La méthodologie pour la réalisation de l'état initial et du suivi « ressource halieutique » et « activités de pêches »
- Sécurité et pratique de la pêche au sein du futur parc éolien

Faire valoir les intérêts de la profession,

Faire partager les connaissances des professionnels de la pêche

Consulter les professionnels aux différentes étapes du projet

Merci de votre attention !

**Comité Départemental des Pêches Maritimes et des
Elevages Marins des Côtes d'Armor**

Terre-plein du nouveau port

22410 Saint-Quay-Portrieux

Tel : 02 96 70 92 59

@ : cdpmem22@bretagne-peches.org

Site web : www.cdpmem22.fr