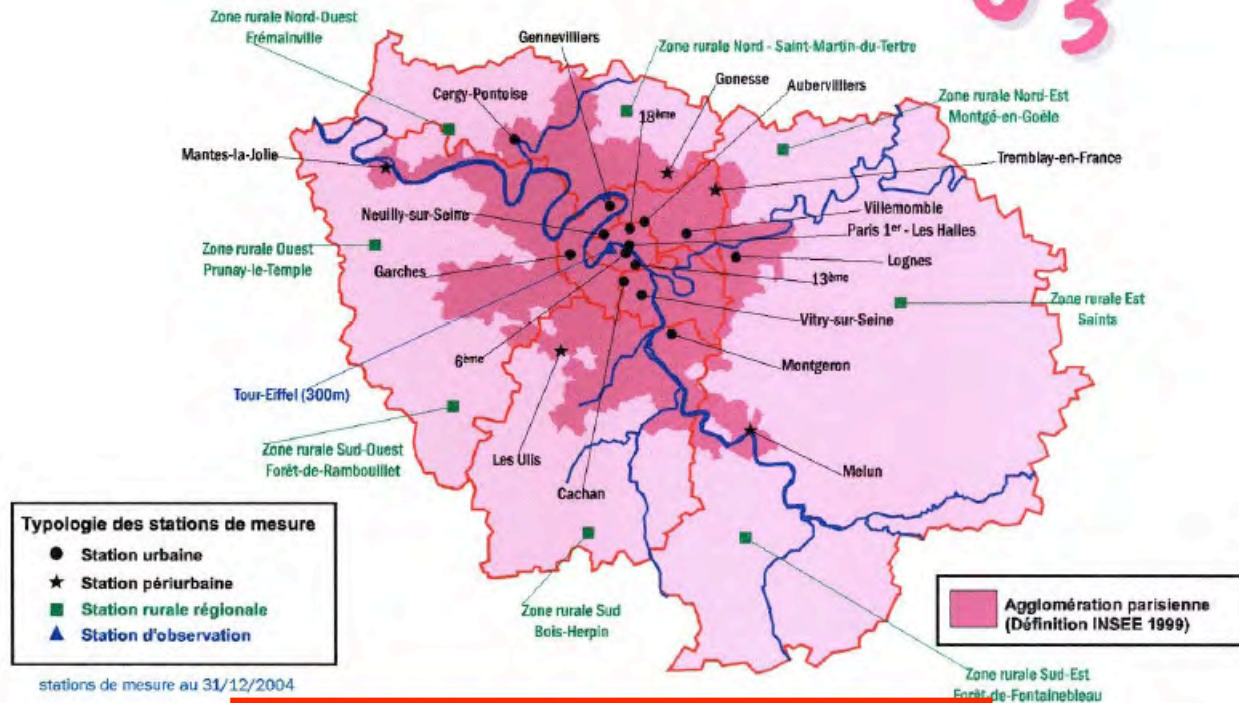


Autoroute A 104

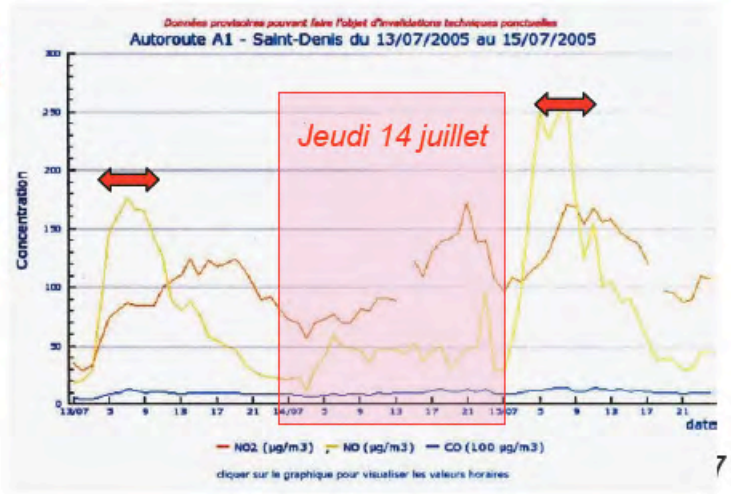
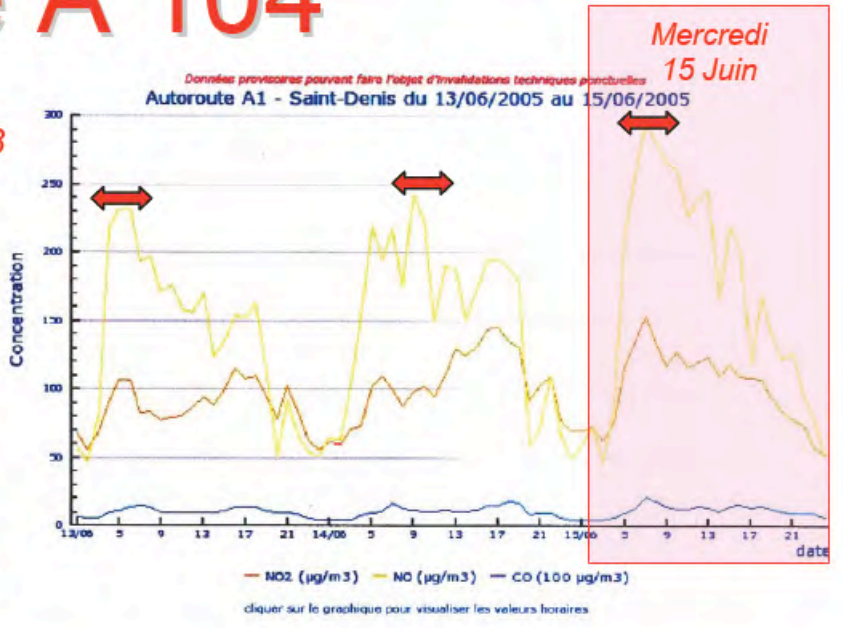
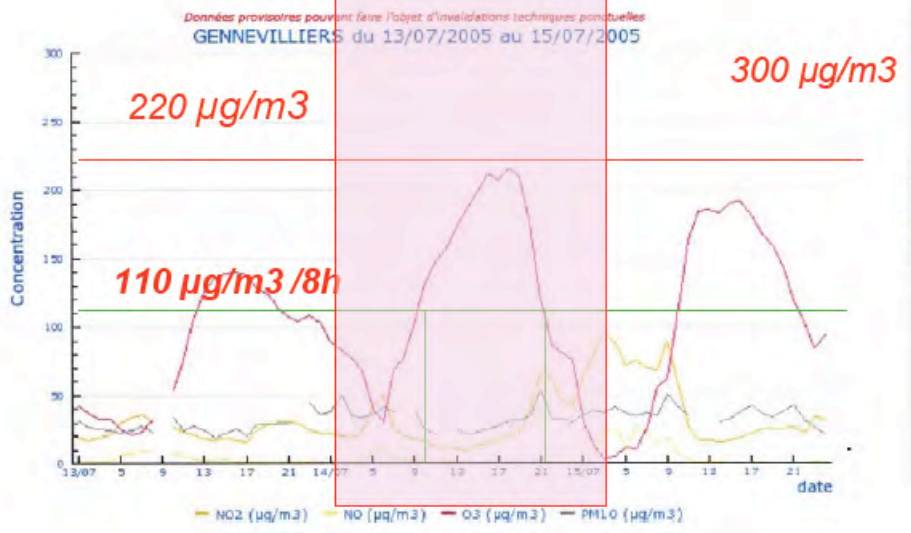
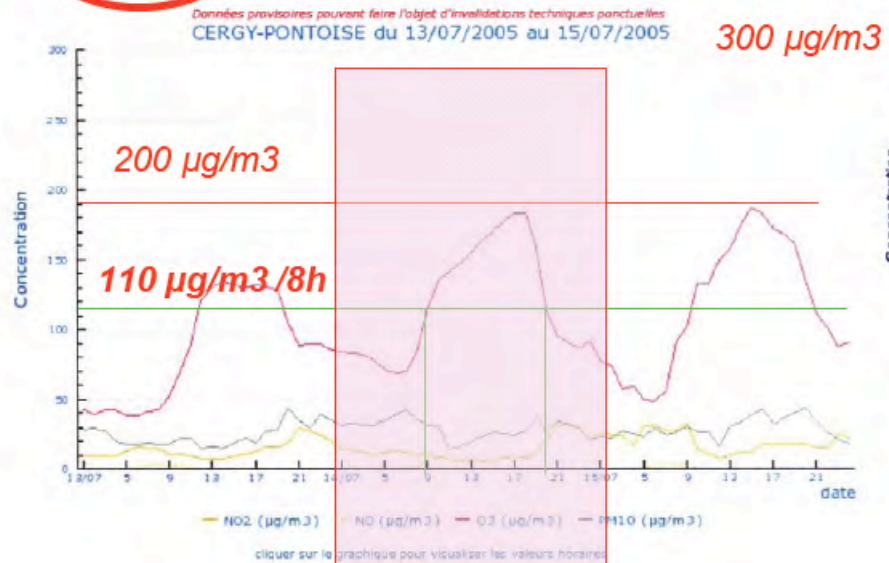
L'ozone O₃



Tendance à la hausse confirmée

Pollution estivale

Autoroute A 104



Autoroute A 104

Hausse de 90 % des valeurs d'Ozone mesurées depuis 1992 sur les stations de fond. La hausse est continue et régulière

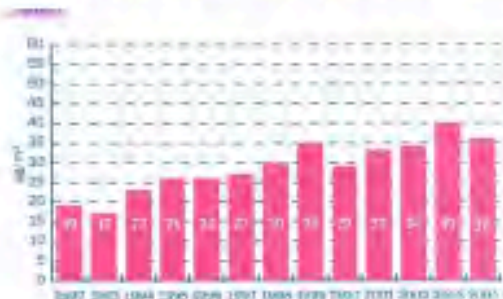


Figure 20 : Evolution des teneurs moyennes journalières (µg/m³) d'agglomération parisienne de 1992 à 2004 (concentration mesurée en moyenne annuelle)

**En agglomération parisienne
stations urbaines**

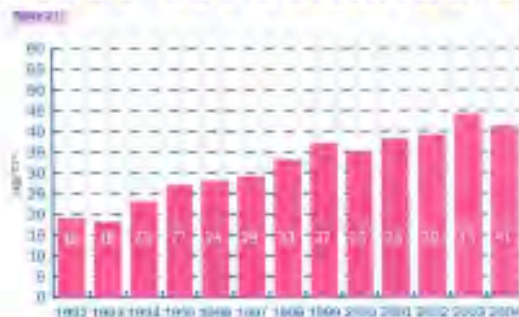


Figure 21 : Évolution des teneurs moyennes journalières (µg/m³) d'agglomération parisienne de 1992 à 2004 (concentration mesurée en moyenne annuelle)

**(Idem fig. 20) stations
urbaines et péri
urbaines (évolutif)**



Figure 22 : Évolution des teneurs moyennes journalières (µg/m³) de zones rurales/régionales de 1992 à 2004 (concentration mesurée en moyenne annuelle)

En zones rurales et régionales

Discussion

Hausse due à la baisse enregistrée sur le NO au niveau global (Moins de NO produit = moins d'O3 détruit) et à la hausse de O3 dans l'hémisphère Nord.

En abscisse les années, en ordonnées la teneur en $\mu\text{g}/\text{m}^3$ (masse particulaire par unité de volume). On constate que la masse des particules d'ozone est en progression constante dans l'atmosphère depuis 12 ans. Deux méthodes de mesure (cf. fig 20 et 21). L'une qui n'intègre pas les évolutions du réseau l'autre qui les intègre. Le nombre de stations est passé de 2 en 1992 à 8 en 2003.

Discussion

En zones rurales et régionales les teneurs en O3 mesurées sont plus importantes qu'en zones urbaines ou périurbaines.

Elles sont en hausse continue. Par contre l'on constate que l'évolution est moins rapide qu'en Zone urbaine et périurbaine. L'impact du NO est logiquement moins important qu'en zone urbaine.

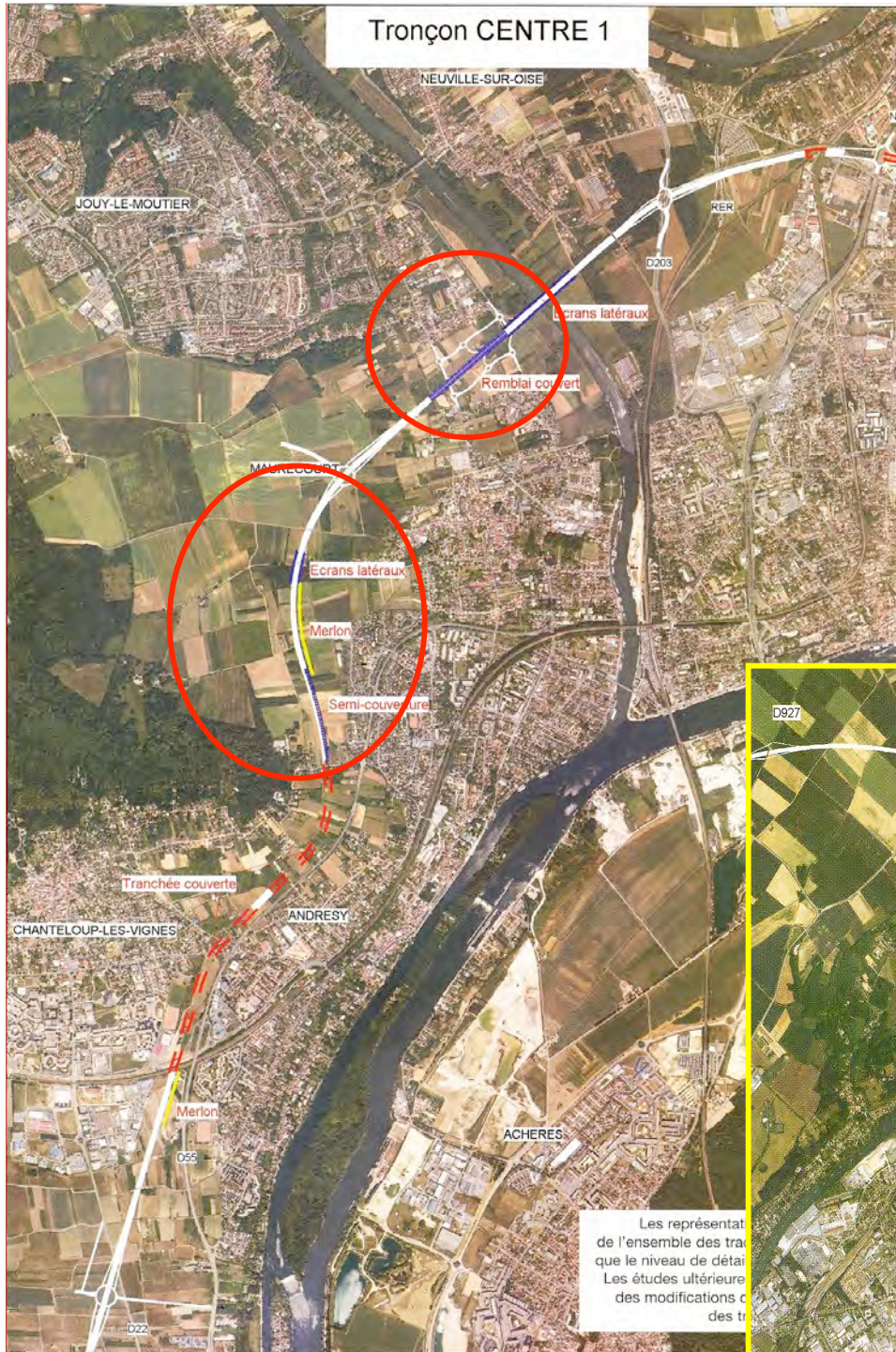
Autoroute A 104

Les sujets qui fâchent

L'échangeur du pont de l'Oise

Les différences de traitement
suivant les tracés

Tronçon CENTRE 1



A 104 - Passage pont de l'Oise *Échangeur des Plantains*

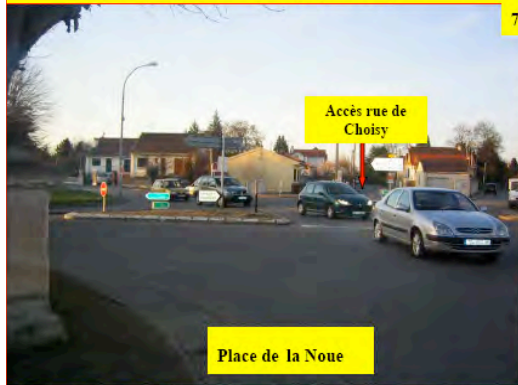


Hors dossier Commission de saisine CNDP



Les représentations de l'ensemble des tracés sont à titre indicatif et ne reflètent pas le niveau de détail des études ultérieures. Les études ultérieures pourront apporter des modifications de tracés.

Accès au demi échangeur A 104 par la rue de Choisy (suite)



La sortie de la rue de Choisy débouche sur la Place de la Noue pour reprendre le CD 55 sur des voiries de 6 mètres de largeur qui laissent bien peu de place aux piétons. La rue Maurice Hamel est le prolongement obligé pour accéder au demi échangeur. La place de la Noue est un lieu peu fluide le matin et le soir.



Rue du Général De Gaulle, Axe majeur Est/Ouest de Maurecourt



Deux rues structurent l'axe majeur Est/Ouest de Maurecourt.

- La rue du général De Gaulle, voie qui débouche dans le centre du village, centre à l'image des petits bourgs du Vexin, blottis autour de leur église et de leur mairie.

- La rue de l'Hautil qui la prolonge vers le plateau agricole. Cette deuxième rue surplombe un à pic d'une dizaine de mètres et passe sur un zone de carrières.

- La largeur de ces voies est inférieure à 5 mètres.

L'impact des circulations générés par l'accès à l'échangeur (projet rive droite) ne serait pas négligeable sur cette partie du village

Accès au Demi échangeur A 104, projet rive droite Rue de Choisy/Place de la Noue (axe Nord/ Sud)



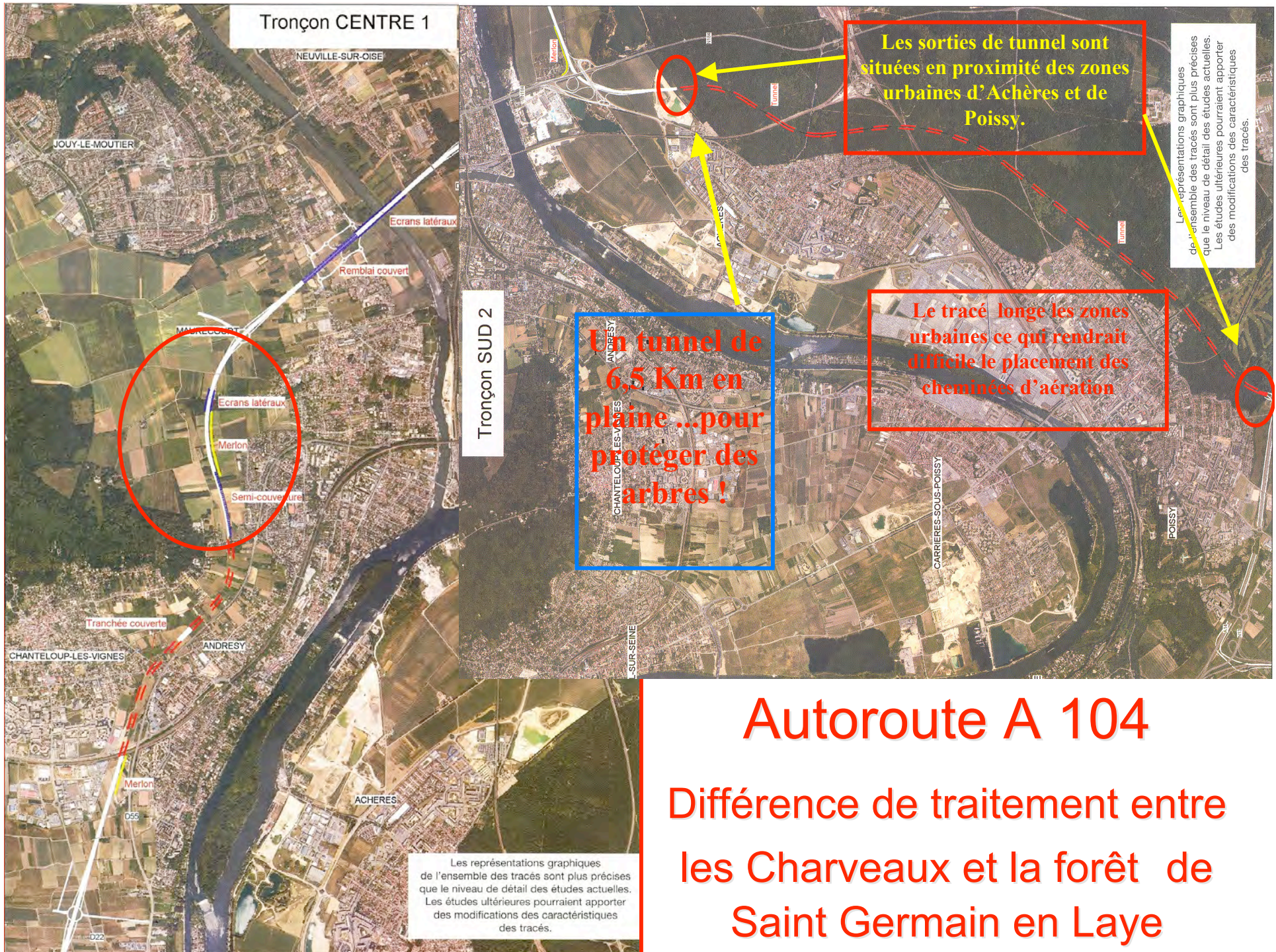
Lieu Approximatif du demi échangeur

Cet accès qui serait l'accès principal au demi échangeur A 104, passerait par des voiries dont la largeur varie de 4 à 6m maxi. Ces voies sont totalement inadaptées pour recueillir des flux de circulation importants qui plus est au cœur de zones habitées de Maurecourt.

Demi échangeur A 104 Accès par la rue de l'Oise



La rue de l'Oise n'exède pas 4m 50 de large. Cette possibilité d'accès comme celle vue antérieurement n'est pas satisfaisante et nous amène à la conclusion que le demi échangeur prévu au projet rive droite ne peut être implanté sur Maurecourt.



Tronçon CENTRE 1

Tronçon SUD 2

Un tunnel de 6,5 Km en plaine ...pour protéger des arbres !

Les sorties de tunnel sont situées en proximité des zones urbaines d'Achères et de Poissy.

Le tracé longe les zones urbaines ce qui rendrait difficile le placement des cheminées d'aération

Les représentations graphiques de l'ensemble des tracés sont plus précises que le niveau de détail des études actuelles. Les études ultérieures pourraient apporter des modifications des caractéristiques des tracés.

Les représentations graphiques de l'ensemble des tracés sont plus précises que le niveau de détail des études actuelles. Les études ultérieures pourraient apporter des modifications des caractéristiques des tracés.

Autoroute A 104

Différence de traitement entre les Charveaux et la forêt de Saint Germain en Laye

Autoroute A 104



Le Schéma Directeur de la Ville Nouvelle ci-dessous est construit autour des douze communes de la communauté d'agglomération Cergy, Pontoise, Éragny, Jouy le Moutier, Vauréal, Menucourt, Courdimanche, Boisemont, Neuville sur Oise, Osny, Saint Ouen l'Aumône et Puisseux Pontoise les 4 communes supplémentaires : Ennery, Boissy-l'Aillier, Pierrelaye et Méry sur Oise.

DESTINATION GÉNÉRALE DES SOLS LONG TERME 2010

Les représentations graphiques de l'ensemble des tracés sont plus précises que le niveau de détail des études actuelles. Les études ultérieures pourraient apporter des modifications des caractéristiques des tracés.



Passage du tracé N1C1S1 dans le val d'Oise À Éragny

Visiblement L'A 104 pour le Val d'Oise est une voie structurante prise en charge par l'État.