



Géosciences pour une Terre durable

brgm

**Monsieur le Président de la Commission
Particulière du Débat Public**

17 Cours du Chapeau rouge

33000 BORDEAUX

A l'attention de Monsieur SOURD

Affaire suivie par Ph. DUTARTRE

N/Ref. PhD/VB n° AQI 2007/473

Objet : Votre courrier du 05/11/2007

Pessac, le 21 novembre 2007

Monsieur le Président,

Comme suite à votre demande du 5 novembre dernier, vous voudrez bien trouver ci-joint les informations sismiques relatives à la commune de Verdon-sur-Mer que nous avons pu collecter.

Vous en souhaitant bonne réception, je vous prie d'agréer, Monsieur le Président, l'expression de mes salutations distinguées.

**Le Directeur du Service Géologique
Régional Aquitaine du B.R.G.M.**

Ph. DUTARTRE

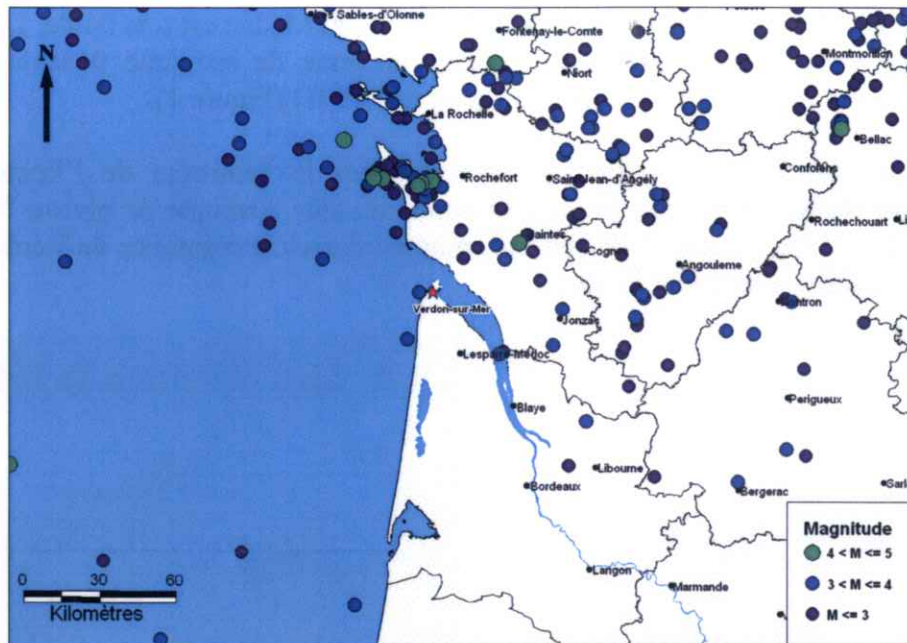


Figure 2 – Carte de la sismicité instrumentale autour de la région de la pointe du Médoc entre janvier 1980 et novembre 2007 (données LDG/CEA et RéNaSS, magnitudes RéNaSS).

Selon SisFrance, trois séismes sont survenus à l'intérieur d'un périmètre de 50 km autour de Verdon-sur-Mer (Figure 3) : ceux de 1706 (île d'Oléron), de 1882 en Saintonge et de 1972 (île d'Oléron), d'intensités épicentrales respectives de V-VI, VI et VII MSK. Enfin, dans un rayon de 100 km autour de cette même commune, on compte trois événements d'intensités épicentrales comprises entre VII et VII-VIII. Ainsi, on peut citer le séisme de 1759, d'intensité épicentrale VII-VIII de l'entre-deux-mers, en Guyenne dans le Bordelais.

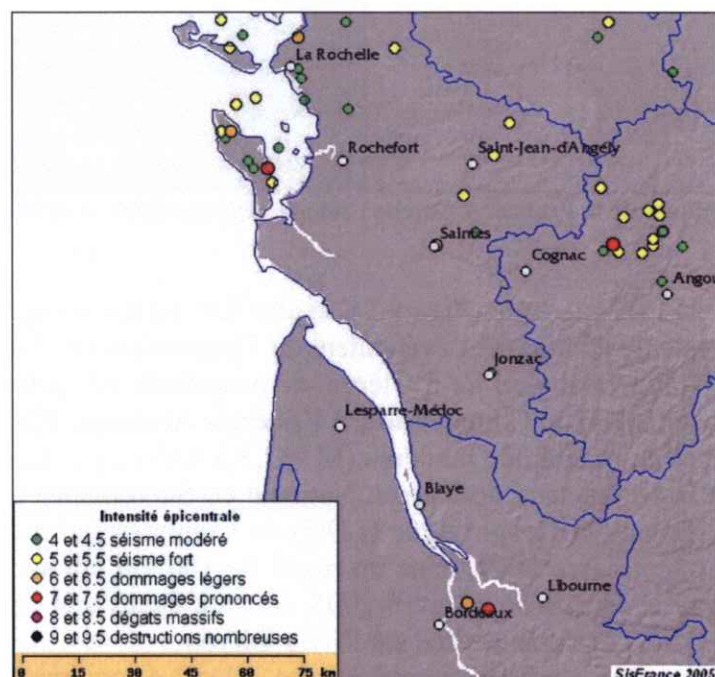


Figure 3 - Sismicité de la France métropolitaine (SisFrance, 2005).

Sites internet de référence :

- Plan Séisme du MEDAD : www.planseisme.fr
- Portail de la prévention des risques majeurs : www.prim.net

A l'échelle de la France, l'activité sismique de la pointe du Médoc est très faible. La commune de Verdon-sur-Mer (Gironde), est ainsi classée en zone de sismicité 0 selon le zonage sismique réglementaire de la France (décret du 14 mai 1991) (Figure 1).

La carte d'aléa sismique de la France, présentée par le Ministère de l'Ecologie et du développement Durable (MEDD) (Figure 1) donne un aléa sismique de niveau "très faible" sur la pointe du Médoc, en dehors de son extrémité nord avec la commune de Verdon-sur-Mer qui se trouve en aléa de niveau « faible ».

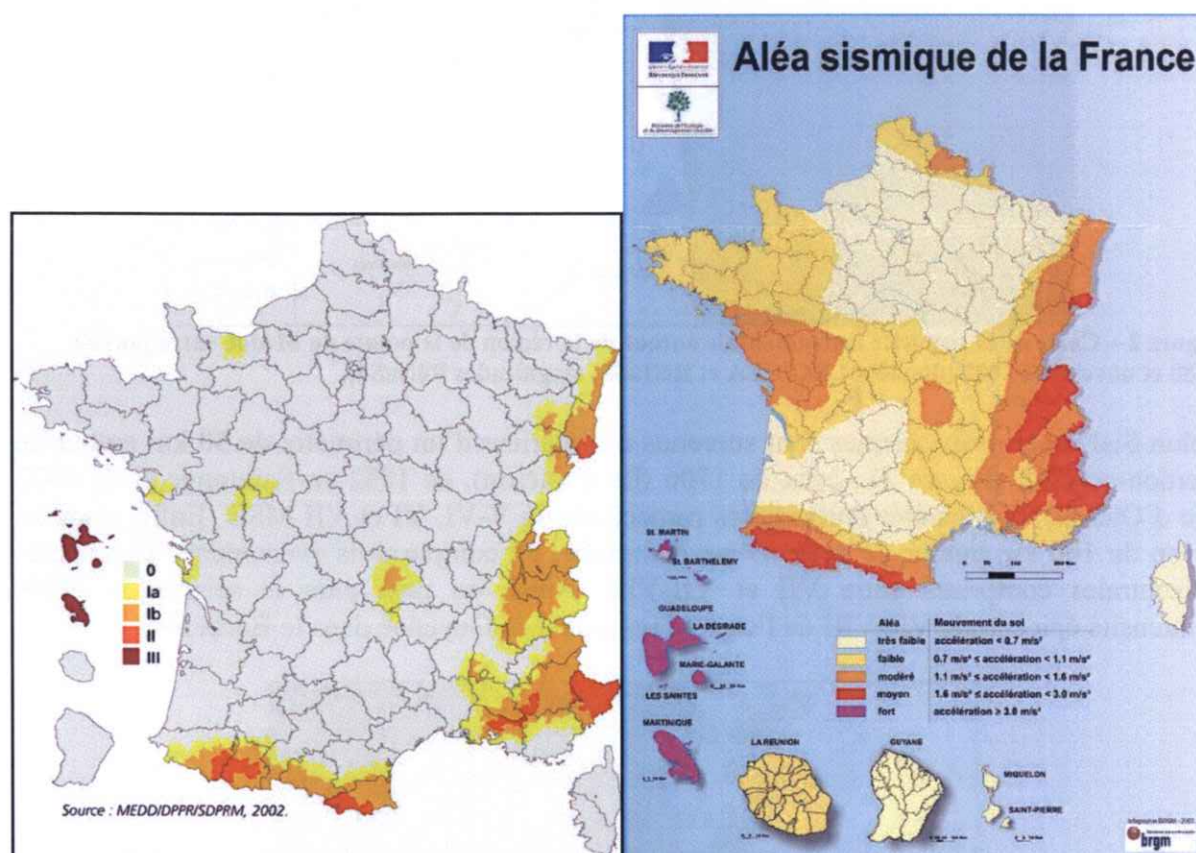


Figure 1 – Zonages sismiques de la France. A gauche : zonage réglementaire. A droite : nouveau zonage d'aléa sismique.

Concernant la sismicité instrumentale (Figure 2), le plus fort séisme enregistré à proximité du site (distance épacentrale de 55 km) est l'événement du 7 septembre 1972 de magnitude 5,2, et celui du 18 avril 2005 au niveau de l'île d'Oléron, de magnitude 4,7, selon le Laboratoire de Détection Géophysique (LDG) du Commissariat à l'Energie Atomique (CEA).

Par ailleurs, 21 séismes de magnitude modérée ($M = 3,5$ à $4,6$) sont indiqués dans la base de données des séismes instrumentaux du Réseau National de Surveillance Sismique (RéNaSS) et du Laboratoire de Détection Géophysique (LDG) du Commissariat à l'Energie Atomique (CEA), entre 1980 et septembre 2007, dans un rayon de 100 km autour de la commune de Verdon-sur-Mer. Outre le séisme du 18 avril 2005, on peut également citer le séisme du 25 juin 2001 de magnitude 4,5 également situé sur l'île d'Oléron.

Enfin, 17 séismes ayant une magnitude comprise entre 3,0 et 3,4 sont répertoriés entre 1980 et septembre 2007 dans un rayon de 50 km autour de la commune.

- SisFrance (base de données nationale des séismes en France) : www.sisfrance.net
- RéNaSS (Réseau National de Surveillance Sismique) : renass.u-strasbg.fr/
- LDG/CEA (Laboratoire de Détection Géophysique) : www-dase.cea.fr/
- BRGM : www.brgm.fr