

---

# RAPPORT DU DELEGATAIRE



## EXERCICE

## 2008



# Port de Port La Nouvelle

---

## SOMMAIRE

- Préambule page 03/22
  
- Présentation page 04/22
  
- Organigramme concessionnaire page 07/22
  
- Faits marquants page 08/22
  
- Port de commerce page 09/22
  - Trafic
  - Exploitation
  - Investissements
  
- Port de pêche page 15/22
  - Activité
  - Exploitation
  - Investissements
  
- Halte plaisance page 19/22
  - Occupation
  - Exploitation
  - Investissements
  
- Comptes de résultat page 21/22

## Préambule

L'exercice 2008 correspondait à la fin du contrat de concession portuaire confié depuis 1948 à  
Chambre de Commerce et d'Industrie de Narbonne, Lézignan-Corbières, Port la Nouvelle.

Ainsi l'année 2008 a été marquée par le lancement de la procédure d'appel à la concurrence  
pour la délégation de service public du port de Port La Nouvelle.

La CCIN, à l'issue de cette consultation, a été retenue par la Région Languedoc Roussillon  
pour assurer la gestion du port pour les 5 années à venir.

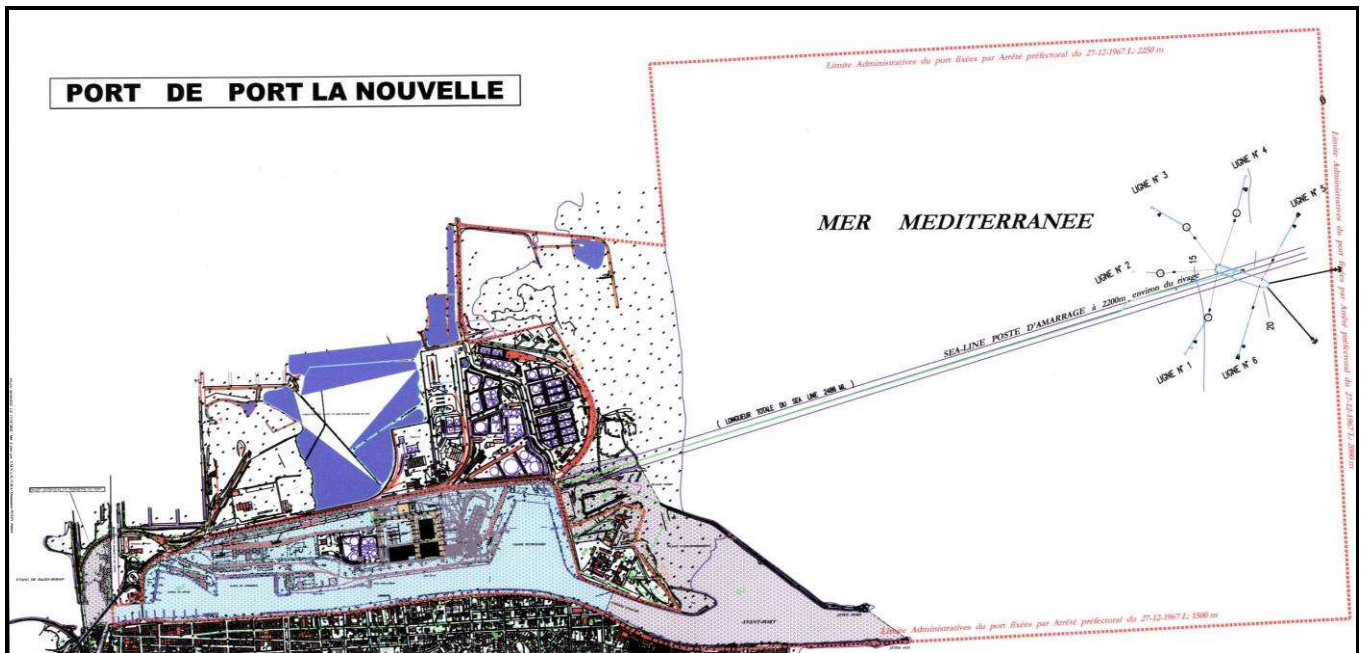


# Présentation

Port La Nouvelle est le port de commerce et de pêche de l'Aude.

Port Régional, depuis le 1<sup>er</sup> janvier 2007, considéré comme le débouché maritime naturel de Toulouse et de Midi-Pyrénées, le port de Port de Port La Nouvelle est situé au fond d'une baie très large allant du cap d'Adge au Cap de Leucate ; il est encadré par des plages de sable s'étendant sur plusieurs kilomètres et se trouve à l'embouchure d'un grau reliant l'étang de Bages-Sigean à la mer et à l'arrivée du canal de la Robine reliant le canal du Midi à Port La Nouvelle.

La gestion de la concession portuaire, qui regroupe les 3 entités que sont le commerce, la pêche et la plaisance, en a été confiée à la Chambre de Commerce et d'Industrie de Narbonne, Lézignan-Corbières, Port La nouvelle jusqu'au 31 décembre 2008. A partir du 1<sup>er</sup> janvier 2009, la Chambre de Commerce et d'Industrie de Narbonne, Lézignan-Corbières, Port La nouvelle en assurera toujours la gestion mais dans le cadre d'une DSP (Délégation de Service Public) et ce pour une durée de 5 ans.



*Les limites administratives du port sont définies par le trait rouge. Les surfaces bleutées et grisées représentent la concession CCIN.*

Le port de Port La Nouvelle peut accueillir des navires de **145** m de long, **22** m de large et **8,00** m de tirant d'eau. Il dispose d'un sea-line qui peut traiter des navires d'hydrocarbures de **190** m de long, **31,30** m de largeur et **11,80** m de tirant d'eau.

### Commerce

- 9 postes à quai sur 1 250 m
- 1 poste sea-line
- 15 680 m<sup>2</sup> de surfaces couvertes sur 15 ha de terre-pleins traités voirie lourde
  - Hangar A 4 880 m<sup>2</sup> pour le stockage vrac (7 cellules)
  - Hangar B 2 800 m<sup>2</sup> pour le stockage conditionné
  - Hangar C 3 000 m<sup>2</sup> pour le stockage conditionné
  - Hangar D 5 000 m<sup>2</sup> pour le stockage vrac (10 cellules)
- 1 grue de 32 T à 32 m et 2 grues de 10 T à 21 m
- 1 poste RO / RO
- Un bâtiment (bureaux & ateliers) réservé aux usagers portuaires
- Un bâtiment de bureaux et atelier pour le service outillage

~~~~~

- 288 000 m<sup>3</sup> de stockage d'hydrocarbures au sein de 3 dépôts (1 TOTAL, 2 DYNEFF)
- 80 000 T de stockage de céréales dans 3 silos verticaux (SILOS DU SUD)
  - 1 portique de chargement navires de 950 T/H
  - 3 fosses de réception wagons
  - 3 fosses de réception camions
- 4 250 m<sup>3</sup> de stockage de produits gazeux au sein de 2 dépôts (ANTARGAZ, FRANGAZ)
- 600 000 hl de stockage d'alcools vinicoles (VINIFLHOR)
- 1 plateforme de broyage et d'ensilage IMERYS

## Pêche

- 19 bateaux :
  - 14 chalutiers
  - 2 lamparos
  - 2 thoniers
  - 1 petit métier
  
- Halle à poissons aux normes européennes de 1 530 m<sup>2</sup>
  - Amphithéâtre de vente automatisé (capacité : 58 acheteurs)
  - Système de vente informatisée MIOS (capacité : 174 comptes d'achats simultanés)
  - 7 ateliers de mareyage
  - Tour de production de glace (2 x 20 tonnes par jour) et distribution automatique
  - Chaîne de lavage automatique et continu de bacs (500 bacs/heure)
  
- 27 cases à filets pour les pêcheurs
  
- 1 hangar de 1 200 m<sup>2</sup> pour le remailage des filets
  
- Station d'avitaillement, GO et Super détaxés

## Plaisance

- 150 anneaux répartis sur 11 pontons flottants
- Bâtiment pour l'accueil des plaisanciers
- Bâtiment sanitaires, réservé aux plaisanciers
- Station d'avitaillement, GO et Super (taxés et détaxés)

~~~~~

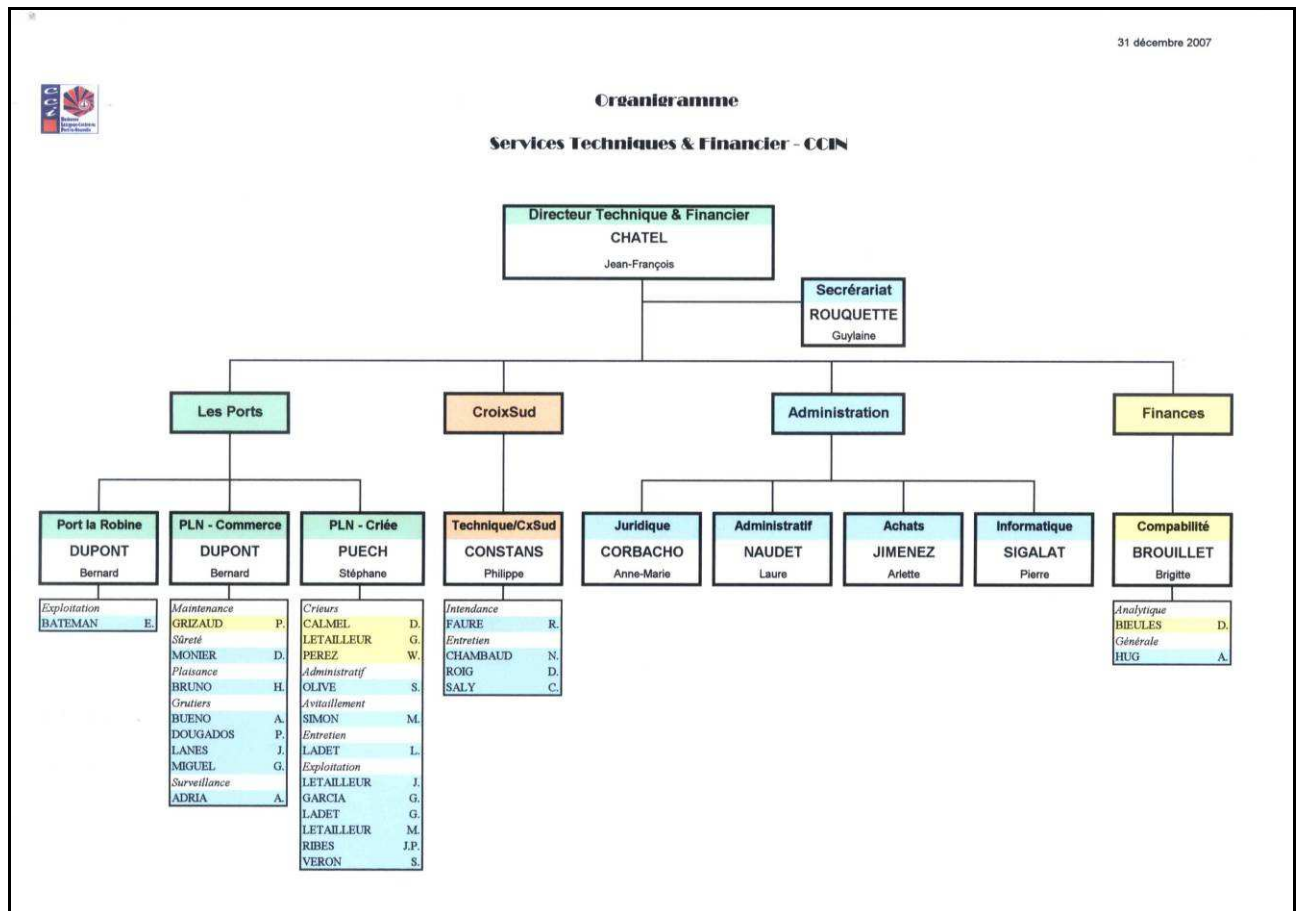
Le port dispose par ailleurs d'une aire de lavage. Les eaux pluviales sont collectées et traitées sur la totalité des terre-pleins et voiries et 2008 a connu la mise en service d'une déchetterie.



# Organigramme Concessionnaire

La Chambre de Commerce et d'Industrie de Narbonne, Lézignan-Corbières et Port La Nouvelle, dans le cadre de son contrat de concession, utilise la totalité de ses moyens techniques et humains (communication, aménagement du territoire, formation, statistiques, documentation, commerce international ... ) pour assurer la gestion du port, et notamment ceux de la Direction technique et financière dont l'organigramme est présenté ci-dessous.

Il est à noter que seuls les agents listés sous les 2 chapitres, « PLN – Commerce » et « PLN – Criée » sont affectés à la concession portuaire maritime de Port La Nouvelle. De plus, seuls ces agents, à l'exception des responsables Messieurs DUPONT Bernard et PUECH Stéphane, sont régis par la convention collective dite « verte » ; la totalité des autres agents étant sous statut CCIN, convention collective dite « blanche ».





# **Faits marquants**

## **Conseils Portuaires**

- 10 juillet
- 18 novembre

## **Réunions avec le concédant – DGA 5 Aménagement Durable du Territoire – M. JC FESTOR**

- 23 janvier

## **Réunions UMANO**

- 14 février
- 04 mars
- 13 mai
- 25 juillet
- 11 décembre

## **Participation aux salons – Septimanie Export**

- SITL – Paris – 11 au 14 mars
- SIL – Barcelone – 3 au 6 juin

## **D.S.P. – Délégation de Service Public**

- Publicité : 15 avril
- Remise candidature : 21 juin
- Remise offre : 17 septembre
- Audition 1 : 16 octobre
- Audition 2 : 24 octobre
- Audition 3 : 7 novembre
- Notification à la CCIN : 30 décembre

# Port de commerce

## Trafic



### PORT DE COMMERCE DE PORT LA NOUVELLE TRAFIC DES MARCHANDISES

Année 2008

	2008			2007			Variations 2008 / 2007	
	Import	Export	Total	Import	Export	Total	Différence	%
<b>VRACS LIQUIDES</b>								
Hydrocarbures	1 073 775		1 073 775	1 155 448		1 155 448	-81 673	-7,07
Biocarburant	910		910			0	910	
Gas	13 763		13 763	11 503		11 503	2 260	19,65
Alcools		13 316	13 316		8 078	8 078	7 233	110,09
<b>Total vracs liquides</b>	<b>1 088 448</b>	<b>13 316</b>	<b>1 101 764</b>	<b>1 166 951</b>	<b>8 078</b>	<b>1 175 029</b>	<b>-71 265</b>	<b>-6,08%</b>
<b>VRACS SOLIDES</b>								
Ambydrite	13 426		13 426	16 798		16 798	-3 372	-19,89
Baryte	2 324		2 324			0	2 324	
Bentonite	9 429		9 429	8 809		8 809	620	7,04
Carbonate			0			0	0	
Céréales		622 445	622 445		620 508	620 508	1 937	0,31
Charbon			0			0	0	
Clinker			0		9 744	9 744	-9 744	
Colémanite			0			0	0	
Débris de marbre			0			0	0	
Feldspath			0			0	0	
Mines de fer			0	14 565		14 565	-14 565	
Pyrite			0	3 290		3 290	-3 290	
Sel			0			0	0	
Spath fluor			0			0	0	
Sulfate de fer			0			0	0	
Talc			0			0	0	
Tourbeux			0	5 796		5 796	-5 796	
Vanne pilée	2 280		2 280			0	2 280	
<b>Total vracs solides</b>	<b>27 459</b>	<b>622 445</b>	<b>649 904</b>	<b>49 218</b>	<b>830 252</b>	<b>679 470</b>	<b>-29 566</b>	<b>-4,56%</b>
<b>DIVERS</b>								
Acier	6 700		6 700	1 423		1 423	5 277	375,03
Bois		2 189	2 189			0	2 189	
Billes aluminium			0	2 977		2 977	-2 977	
Bobines de papier			0		1 506	1 506	-1 506	
Céréales sacs			0			0	0	
Chariste			0			0	0	
Colis légers	9 198		9 198	470	100	579	8 619	1 488,60
Crain			0			0	0	
Engrais	90 713	28 520	125 233	83 885	30 500	114 751	10 482	8,13
Farine		26 944	26 944		22 900	22 900	4 044	17,66
Fluorure d'alum. insu	4 303		4 303	3 006		3 006	1 297	43,16
Pommes			0			0	0	
Pommes de terre			0			0	0	
Tuiles			0			0	0	
Tuyaux			0		3 957	3 957	-3 957	
Voliers			0			0	0	
Volures			0			0	0	
<b>Total divers</b>	<b>116 974</b>	<b>57 663</b>	<b>174 627</b>	<b>91 761</b>	<b>59 440</b>	<b>151 201</b>	<b>23 426</b>	<b>16,49%</b>
<b>Total Import</b>	<b>1 232 891</b>			<b>1 307 950</b>			<b>-75 043</b>	<b>-5,74</b>
<b>Total Export</b>		<b>833 414</b>			<b>805 778</b>		<b>-2 356</b>	<b>-0,34</b>
<b>Total Année (valeur en tonnes)</b>		<b>1 926 295</b>			<b>2 003 700</b>		<b>-77 405</b>	<b>-3,86%</b>
<b>Passagers</b>	<b>202</b>	<b>202</b>	<b>202</b>			<b>0</b>	<b>202</b>	



## PORT DE COMMERCE DE PORT LA NOUVELLE

### NOMBRE DE NAVIRES PAR PRODUITS

Année 2008

	2008			2007			Variations	
	Import	Export	Total	Import	Export	Total	Différence	%
<b>VRACS LIQUIDES</b>								
Hydrocarbures	126	0	126	146	0	146	-20	-13,70%
Biocarburant	1	0	1	0	0	0	1	
Coq	3	0	3	11	0	11	-8	-72,73%
Alcools	0	4	4	0	2	2	2	100,00%
<b>Total vracs liquides</b>	<b>130</b>	<b>4</b>	<b>134</b>	<b>157</b>	<b>2</b>	<b>159</b>	<b>-25</b>	<b>-15,72%</b>
<b>VRACS SOLIDES</b>								
Anhydrite	5	0	5	8	0	8	-3	-37,50%
Baryte	1	0	1	0	0	0	1	
Bentonite	2	0	2	2	0	2	0	0,00%
Carbonate	0	0	0	0	0	0	0	
Céréales	0	153	153	0	161	161	-6	-4,37%
Charbon	0	0	0	0	0	0	0	
Clivier	0	0	0	0	3	3	-3	
Colémanite	0	0	0	0	0	0	0	
Débris de marbre	0	0	0	0	0	0	0	
Feldspath	0	0	0	0	0	0	0	
Minéral de fer	0	0	0	3	0	3	3	
Pyrite	0	0	0	1	0	1	-1	
Sel	0	0	0	0	0	0	0	
Spath fluor	0	0	0	0	0	0	0	
Sulfate de fer	0	0	0	0	0	0	0	
Talc	0	0	0	0	0	0	0	
Verre pilé	1	0	1	0	0	0	1	
<b>Total vracs solides</b>	<b>9</b>	<b>153</b>	<b>162</b>	<b>11</b>	<b>164</b>	<b>175</b>	<b>-13</b>	<b>-7,43%</b>
<b>DIVERS</b>								
Acier	2	0	2	1	0	1	1	100,00%
Bois	0	2	2	0	0	0	2	
Bâtes aluminium	0	0	0	2	0	2	-2	
Bobines de papier	0	0	0	0	1	1	-1	
Céréales sacs	0	0	0	0	0	0	0	
Chemise	0	0	0	0	0	0	0	
Coûs lourds	7	0	7	4	2	6	1	16,67%
Craie	0	0	0	0	0	0	0	
Engrais	15	20	35	15	21	36	-1	-2,56%
Farine	0	7	7	0	5	5	1	16,67%
Fluorure d'oléfine inu	4	0	4	4	0	4	0	0,00%
Pommes	0	0	0	0	0	0	0	
Pommes de terre	0	0	0	0	0	0	0	
Talce	0	0	0	0	0	0	0	
Tuyaux	0	0	0	0	4	4	-4	
Voliers	0	0	0	0	0	0	0	
Volures	0	0	0	0	0	0	0	
<b>Total divers</b>	<b>31</b>	<b>29</b>	<b>60</b>	<b>29</b>	<b>34</b>	<b>63</b>	<b>-3</b>	<b>-4,76%</b>
<b>Total Import</b>	<b>176</b>			<b>157</b>			<b>-27</b>	<b>-15,31%</b>
<b>Total Export</b>		<b>199</b>			<b>200</b>		<b>-14</b>	<b>-7,00%</b>
<b>Total Année</b>			<b>356</b>			<b>397</b>	<b>-41</b>	<b>-10,33%</b>
<b>Passagers</b>	<b>4</b>	<b>4</b>	<b>4</b>	<b>0</b>	<b>0</b>	<b>0</b>	<b>4</b>	

Au cours de l'année 2008, 356 navires ont fréquenté le port de commerce, soit 41 de moins qu'en 2007 (-10,33%).

Le trafic total s'établit à 1 926 295 tonnes manutentionnées et se traduit par un déficit de 77 405 tonnes par rapport à l'exercice 2007 (-3,86%) :

- 1 101 764 tonnes de vracs liquides, une baisse de 71 265 soit -6,08 %
- 746 617 tonnes de vracs solides, une baisse de 16 738 soit -2,19 %
- 77 914 tonnes de divers, une progression de 10 598 soit +15,74 %

L'année 2008 connaît donc une nouvelle baisse du trafic, même si elle est moins marquée qu'en 2007 :

- Les importations d'hydrocarbures avec -81 673 tonnes, en sont une nouvelle fois la principale cause (-7,07 %°).
- La bonne récolte céréalière 2008 permet de compenser celle de 2007 est le niveau des exportations sur la fin d'année rattrape le retard pris sur les 6 premiers mois. Avec 622 445 tonnes de céréales exportées, l'exercice 2008 est identique à 2007, au cours duquel 620 508 tonnes avait été exportées.

Il convient de remarquer que les engrais poursuivent leur progression et confirment les prévisions des opérateurs. Ils sont en progression de 9,13 % avec 125 233 tonnes manutentionnées, 96 713 tonnes de vracs importés et 28 520 tonnes de big bags exportés.

A hauteur de 26 944 tonnes, le trafic de farine s'est stabilisé en 2008 après une année de forte chute en 2007.

Les opérations spots de clinker ont disparu en 2008 et la montée en puissance de l'utilisation de broyats de pneus dans le four de la cimenterie LAFARGE a eu pour conséquence l'arrêt des importations de pyrite. Le poste de rechargement de clinker, avec un engagement de trafic de 200 000 tonnes à l'export vers le port de Sète, reste attendu.

A noter les 9 198 tonnes de colis lourds, qui correspondent à l'importation d'éoliennes.

## Exploitation

### Outillage

Au cours de l'année 2008, les grues portuaires ont été utilisées sur 64 escales pour un tonnage manutentionné de 195 774 tonnes durant 1 162 heures de fonctionnement :

- G 14      160 heures      Benne : 81,41 %      Crochet : 18,59 %
- G15      460 heures      Benne : 40,09 %      Crochet : 59,91 %
- G16      542 heures      Benne : 55,83 %      Crochet : 44,17 %

Le travail à la benne représente 53 % du temps d'utilisation des grues.

La répartition entre manutentionnaires s'est établie comme suit :

	<b>Nombre de navires</b>	<b>Tonnage (tonnes)</b>	<b>Dont vrac</b>	<b>Heures d'utilisation (heures)</b>	<b>Facturation (euros HT)</b>
<b>CLTM</b>	51	<b>120 642</b>	32 859	697	<b>85 766</b>
<b>Sud Services</b>	13	<b>75 132</b>	75 132	462	<b>50 154</b>
<b>Cumul</b>	64	<b>195 774</b>	107 991	1 159	<b>135 920</b>

La facturation des 3 grues s'est élevée à 135 920 €HT et conduit à un taux horaire moyen de :

**117,27 €HT / heure de location de grue**

Le temps de panne cumulé des 3 grues (pendant l'exploitation) s'élève à **37 heures 44 minutes**, soit un taux de panne de 3,25 %, qui se décompose en :

- 4 H 10 mn      pour la G14      soit un taux de panne de      0,91 %.
- 24 H 00 mn      pour la G15      soit un taux de panne de      5,22 % (1 panne de 16 heures).
- 9 H 34 mn      pour la G16      soit un taux de panne de      1,76 %.



Bâtiment prestataires

L'occupation des lieux au 31 décembre 2008 s'établit selon le tableau ci-dessous :

Bureaux	Locataires
A 1	
A 2	CCIN
A 3	SGS Agri Min
A 4	
A 5	T&T Shipping
A 6	Pétrochimie
A 7	Sea Invest
A 8	

Ateliers	Locataires
B	ENERCON
C	CLTM

## Investissements

### Mixité du poste D4

L'opération de mixité du poste D4 a été engagée depuis plusieurs mois. Les différents marchés de travaux ont été signés et les études engagées.

Mais les travaux d'infrastructures ainsi que les études techniques des superstructures ont été stoppés afin de nous permettre d'étudier la demande de la Société LAFARGE de revoir notre position quant à l'implantation proposée pour le futur quai d'expédition de clinker initialement prévu au quai Est 1.

En accord avec les services de la Région, nous avons ainsi proposé le poste D4 en mixité avec les céréales pour répondre à la demande de LAFARGE et leur offrir de meilleures conditions nautiques et perspectives de développement.

### Voirie arrière quai Est 1

Une fin de ligne budgétaire FEDER, s'est par contre libérée en juillet 2007. L'opération de réaménagement des voiries de la zone arrière du quai Est 1, qui s'élève à 2 800 000 €HT, a ainsi pu être réactivée. Les travaux ont été réalisés sur l'exercice avec en parallèle la création d'une zone verte pour collecter et trier les déchets. Le plan de financement en est le suivant :

• FEDER	1 400 000 €	50,0 %
• Région LR	630 000 €	22,5 %
• Conseil Général 11	210 000 €	7,5 %
• CCIN	560 000 €	20,0 %



# Port de pêche

## Activité

CHIFFRE DE PORT LA NOUVELLE ANNÉE 2007		CHIFFRE DE PORT LA NOUVELLE ANNÉE 2008																
Mois	Quantité Chalut Kgs	Valeur Chalut Euros	P moy Chalut Euros	Quantité Bleu Kgs	Valeur Bleu Euros	P moy Bleu Euros	Mois	Quantité Chalut Kgs	Valeur Chalut Euros	P moy Chalut Euros	Quantité Bleu Kgs	Valeur Bleu Euros	P moy Bleu Euros					
Janvier	521 812,80	419 103,40	3,46	206 596,00	168 452,37	0,64	Janvier	158 715,00	627 802,11	3,24	202 693,00	424 043,34	1,66					
Février	67 184,80	304 197,40	3,65	151 790,00	138 546,00	0,92	Février	138 515,70	419 979,76	3,01	318 287,00	414 205,61	1,31					
Mars	118 479,40	450 488,56	3,82	308 897,00	227 240,40	0,68	Mars	113 134,00	452 915,17	4,00	208 841,00	240 812,14	1,00					
Avril	117 279,70	365 474,35	3,12	619 320,00	315 326,00	0,61	Avril	119 000,01	483 568,56	4,06	243 195,00	282 773,06	1,16					
Mai	66 685,10	362 443,80	3,69	688 972,00	461 742,44	0,67	Mai	46 967,10	229 866,06	4,90	122 435,00	191 198,28	1,57					
Juin	129 204,40	444 670,70	3,44	735 340,00	508 565,44	0,69	Juin	123 150,56	481 865,63	4,99	119 820,00	177 540,29	1,49					
Juillet	142 822,00	623 194,91	3,67	642 007,00	488 102,40	0,76	Juillet	129 437,46	679 927,07	4,19	306 076,00	434 278,15	1,61					
Août	124 240,70	448 721,06	3,60	1 175 386,00	1 012 521,00	0,86	Août	136 726,96	622 076,34	3,89	369 900,00	613 196,54	1,65					
Sept.	128 034,70	366 253,56	3,29	737 126,00	631 496,04	0,72	Sept.	141 222,60	538 028,21	3,81	166 268,00	226 265,84	1,37					
Oct.	145 430,10	458 630,48	3,15	545 896,00	443 248,07	0,79	Oct.	177 830,60	595 057,17	3,35	227 429,00	274 182,28	1,19					
Nov.	145 530,50	361 653,06	2,49	539 342,00	433 636,14	0,81	Nov.	134 200,00	434 772,68	3,24	133 286,70	179 602,62	1,34					
Déc.	108 670,30	265 423,86	3,81	188 196,00	243 620,42	1,17	Déc.	87 842,00	370 262,60	3,79	68 200,00	111 168,88	1,63					
<b>TOTAL</b>	<b>1 473 932,30</b>	<b>4 061 720,40</b>	<b>3,37</b>	<b>6 574 211,00</b>	<b>5 087 812,73</b>	<b>0,78</b>	<b>TOTAL</b>	<b>1 489 167,81</b>	<b>5 642 626,33</b>	<b>3,76</b>	<b>2 632 322,70</b>	<b>3 612 603,66</b>	<b>1,37</b>					
Quantité Chalut + Bleu													25 552,24	687 902,58	0,27	3 543 846,30	4 245 268,74	1,42
Valeur Chalut + Bleu													4 132 916,81 Kgs	8 255 150,34 Euros				

Le port de pêche de Port La Nouvelle a connu en 2007 une année exceptionnelle au niveau des apports en poissons bleus (avec notamment un mois d'août à plus de 1 000 tonnes contre 400 pour une année normale). L'année 2008 retrouve des apports en bleus plus classiques tant au niveau des quantités que du prix moyen. Le blanc progresse et contribue ainsi à des résultats très satisfaisants pour cet exercice.

L'activité 2008 de la criée de Port La Nouvelle s'établit comme suit :

<b>9 255 130 € de valeur marchande</b>		<b>- 8,00 %</b>
Poisson blanc	5 642 626 €	+ 13,72 %
Poisson bleu	3 612 504 €	- 29,14 %
<b>4 132 071 kg de poissons commercialisés</b>		<b>- 48,66 %</b>
Poisson blanc	1 499 748 kg	+ 1,80 %
Poisson bleu	2 632 323 kg	- 59,96 %

Le prix moyen de vente du poisson blanc a connu en 2008 une augmentation puisqu'il passe de 3,37 €/kg en 2007 à 3,76 €/kg enregistrant une progression de 11,71 %. Et cela est légèrement accentué au niveau du chiffre d'affaire par 1,80 % d'augmentation des quantités commercialisées.

Les apports en poissons bleus ont retrouvé des quantités courantes à Port la Nouvelle. Un prix moyen par contre très soutenu en 2008 avec une valeur moyenne à 1,37 €/kg engendre un chiffre d'affaire qui ne tombe que de 8 % alors que les tonnages sont divisés par 2.

La criée de Port La Nouvelle a traité en 2008 :

En valeur                    60,96 % de la valeur marchande annuelle avec le poisson blanc  
                                  39,04 % de la valeur marchande annuelle avec le poisson bleu

En quantité                36,30 % du tonnage annuel commercialisé avec le poisson blanc  
                                  63,70 % du tonnage annuel commercialisé avec le poisson bleu

## **Exploitation**

La criée de Port La Nouvelle compte plus de 60 mareyeurs dont 50 achètent pour le compte du marché français, 9 pour le compte du marché espagnol et 1 pour le compte du marché italien, soit en terme de valeur marchande :

- 70 % à destination de la France,
- 20 % à destination de l'Espagne,
- 10 % à destination de l'Italie.

La tendance amorcée en 2007 chez certains armateurs, avec le conditionnement du poisson bleu en caisses en polystyrène en lieu et place des cagettes bois s'est confirmée en 2008.

## **Investissements**

2008 a été une année de transition avec la fin de la concession et l'appel d'offre pour la DSP.

Le programme des travaux pour les 5 ans à venir est le suivant :

### **2009**

- 150 000 €HT Maintenance et entretien de la criée
- 75 000 €HT Démolition de l'ancienne criée
- 450 000 €HT Construction de 5 ateliers de mareyage (1ère tranche)

### **2010**

- 450 000 €HT Construction de 5 ateliers de mareyage (2ème tranche)
- 150 000 €HT Mise en service d'une machine à glace
- 125 000 €HT Accompagnement des petits métiers

### **2011**

- 150 000 €HT Construction hangar de stockage phase 1

### **2012**

- 150 000 €HT Construction hangar de stockage phase 2

### **2013**

- 150 000 €HT Maintenance et entretien de la criée

## Halte plaisance

### Occupation

Les 153 anneaux de la halte plaisance de Port La Nouvelle sont occupés en totalité :

- 137 font l'objet de conventions d'occupation,
- 16 sont réservés aux contrats saisonniers,
- aucun ne reste disponible pour le passage.

La liste d'attente, qui est annulée tous les 31 décembre et fait l'objet d'une réinscription obligatoire en début d'année suivante, est de 158 demandes.

La répartition des bateaux par types et catégories s'établit comme suit :

	Catégories	Nombres de bateaux
<b>VOILES</b>	Moins de 4,49 ml	<b>0</b>
	De 4,50 ml à 5,99 ml	<b>3</b>
	De 6,00 à 7,49 ml	<b>16</b>
	De 7,50 ml à 8,99 ml	<b>9</b>
	Plus de 9,00 ml	<b>7</b>
<b>35 bateaux</b>		
<b>MOTEURS</b>	Moins de 4,49 ml	<b>15</b>
	De 4,50 ml à 5,99 ml	<b>42</b>
	De 6,00 à 7,49 ml	<b>33</b>
	De 7,50 ml à 8,99 ml	<b>8</b>
	Plus de 9,00 ml	<b>4</b>
<b>102 bateaux</b>		

La saturation de la halte plaisance rend difficile la gestion du passage en période estivale.

## **Exploitation**

L'exploitation de la halte plaisance sur l'exercice 2008 n'appelle aucun commentaire particulier. Seule, comme indiqué précédemment, la gestion des demandes d'emplacements – longue durée, saisonnière – de passage – reste le problème quotidien des personnes en charge de l'exploitation.

## **Investissements**

Il n'y a pas eu d'opération d'investissement sur la halte de plaisance en 2008.

Les aménagements retenus dans le cadre du programme de travaux de la délégation de service public se chiffrent à 350 000 €HT, répartis en 150000 €HT sur 2009, 100 000 €HT sur 2010 et 100 000 €HT sur 2011.



# Comptes de résultat

## COMPTE DE GESTION

	EXECUTE 2007	PRIMITIF 2008	RECTIFICATIF 2008	PREVISIONNEL 2008
Achats et charges externes	3 759 428	3 452 928	4 169 601	4 145 915
Frais de personnel	901 997	953 700	865 066	877 958
Frais financiers	31 356	26 861	17 942	12 495
Charges exceptionnelles	509 979	0	0	11 623
Amortissements et provisions	2 291 526	1 970 000	1 964 797	1 950 085
Mouvements interservices	426 564	435 096	435 402	435 402
<b>Total des charges</b>	<b>7 920 850</b>	<b>6 838 585</b>	<b>7 452 808</b>	<b>7 433 478</b>
Produits d'exploitation	5 938 399	5 870 500	6 334 187	6 148 084
Autres produits	13 092	13 700	12 091	17 227
Produits exceptionnels	1 123 615	1 166 300	1 166 300	1 235 005
Produits calculés	515 597	0	0	0
<b>Total des produits</b>	<b>7 590 703</b>	<b>7 050 500</b>	<b>7 512 578</b>	<b>7 400 316</b>
<b>Résultat de gestion</b>	<b>-330 147</b>	<b>211 915</b>	<b>59 770</b>	<b>-33 162</b>
<b>Capacité d'autofinancement</b>	<b>335 407</b>	<b>1 015 615</b>	<b>858 267</b>	<b>681 918</b>

## OPERATIONS EN CAPITAL

	EXECUTE 2007	PRIMITIF 2008	RECTIFICATIF 2008	PRVISIONNEL 2008
Immobilisations	1 951 911	7 850 000	3 489 690	3 409 542
Réduction des capitaux propres	0	0	0	0
Remboursement des emprunts	90 612	52 929	14 718	14 718
Augmentation des stocks	0	0	9 571	6 817
<b>Total des charges</b>	<b>2 042 523</b>	<b>7 902 929</b>	<b>3 513 979</b>	<b>3 431 077</b>
Capacité d'autofinancement	335 407	1 015 615	858 267	681 918
Valeur réelle des actifs cédés	28 271	0	0	0
Subventions d'investissements	1 252 100	6 200 000	2 567 979	2 570 243
Emprunts et autres dettes financières	0	0	0	0
Diminution des stocks	1 524	0	0	0
Divers	1	0	0	0
<b>Total des produits</b>	<b>1 617 303</b>	<b>7 215 615</b>	<b>3 426 246</b>	<b>3 252 161</b>
<b>Résultat budgétaire</b>	<b>-425 220</b>	<b>-687 314</b>	<b>-87 733</b>	<b>-178 916</b>



L'année 2008 est une année particulière car les comptes intègrent la sortie de concession telle que définie avec la Région dans le cadre de la nouvelle DSP, ainsi :

- les amortissements en cours ont été soldés à leurs valeurs nettes comptables (charges exceptionnelles)
- les opérations mises en services dans l'année amorties sur l'exercice (amortissements et provisions)
- les emprunts remboursés par anticipation (produits calculés)
- les subventions remontées en totalité sur 2008 (produits exceptionnels)
- les stocks (biens de reprises) transférés sur les comptes de la DSP.

Les comptes reprennent donc à la fois l'activité 2008 et le solde de l'activité commerciale de la concession au 31 décembre 2008.

Le compte de gestion présenté page 22 est une extraction qui ne reprend que les éléments financiers relatifs à l'exercice 2008, sans impact de la sortie de concession. La baisse des importations d'hydrocarbures ainsi que celle des apports en poissons bleus se traduisent par une diminution des produits d'exploitation de 186 103 € par rapport aux prévisions budgétaires et un résultat déficitaire de -33 162 € contre un prévisionnel de +59 770 € (-92 932 €).

La clôture définitive des comptes de la concession sera effective au 31/12/2009 lorsque les flux de trésorerie seront apurés (paiement de la totalité des comptes provisionnés, notamment en terme de subventions).

Le compte de résultat comptable sera porté au fonds de réserve de la concession qui est de 9 797 984 € au 31 décembre 2007.