

Cahier d'acteurs

Les propos tenus au sein du présent cahier d'acteurs n'engagent que son auteur et sont totalement indépendants de la CPDP.



N° 44 Juillet 2010



Oise-la-Vallée : Un partenaire territorial fédérateur

L'association pour le développement et l'aménagement de la vallée de l'Oise, Oise-la-Vallée, a été fondée en 1989 par des élus locaux, en partenariat avec l'Etat et les Conseils Général et Régional, pour favoriser le développement économique et l'émergence d'un technopôle autour des centres de recherche.

En 1992 après avoir acquis le statut d'agence d'urbanisme, Oise-la-Vallée étend ses compétences à l'aménagement du territoire, aux politiques urbaines et aux projets urbains ainsi qu'à l'observation des mutations des territoires. Elle intègre la Fédération Nationale des Agences d'Urbanisme (FNAU), ce qui lui permet de partager les expériences de 51 autres territoires en France et de participer aux grands débats nationaux.

Aujourd'hui, Oise-la-Vallée fédère 80 communes et plus de 260 000 habitants le long de la vallée de l'Oise, autour de deux agglomérations principales : Compiègne et Creil.

L'agence d'urbanisme est avant tout un outil de développement au service du territoire et se veut l'interface entre plusieurs partenaires.

13 allée de la Faïencerie 60100 Creil
tél : 03 44 28 58 58
information@oiselavallee.org
www.oiselavallee.eu

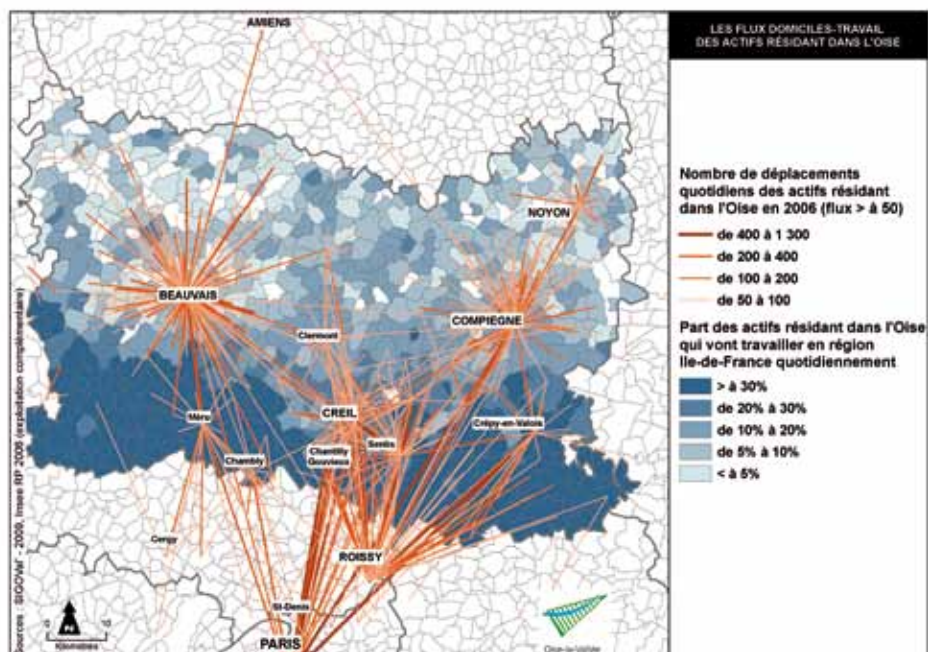




Un territoire aux ressources variées et au potentiel fort.

La Vallée de l'Oise tient son origine en ce qu'elle défend sa position de pôle d'équilibre entre la Picardie et l'Île-de-France. Elle se situe d'une part, à 100 km d'Amiens la capitale régionale et d'autre part, à environ 35 km de Paris, aux franges de l'Île-de-France dont l'influence est directe, et ce, d'autant plus que les infrastructures routières et ferroviaires facilitent les échanges.

S'appuyant sur les deux agglomérations de Creil et Compiègne, 2 des 3 agglomérations les plus importantes du département, cette portion de la vallée de l'Oise regroupe 300 000 habitants sur des territoires aux caractéristiques et potentiels complémentaires dont la liaison TGV peut à la fois tirer parti et qu'elle peut aider à développer. Ainsi, en termes de dynamisme économique :



La plate-forme aéroportuaire de Roissy : un pôle très attractif pour les isariens

- **Compiègne** constitue un technopôle important, bénéficiant d'un pôle d'excellence universitaire en plein développement (plus de 5000 étudiants) qui s'appuie sur l'université technologique de Compiègne ; il s'entoure de centres de recherches de pôles de compétitivité (IAR : industrie-agroressources et I-trans : logistique transports) et d'industries innovantes (Novance) soutenu par le Conseil Régional au travers de la mise en place d'un réseau technopolitain ;
- **Creil** pour sa part, se caractérise par son importante étoile ferroviaire à 5 branches permettant de desservir à la fois, Amiens (la capitale régionale), Beauvais (la préfecture de département), Compiègne, Paris et Pontoise, ce qui en fait la 1ère gare de Picardie par sa fréquentation. A proximité immédiate, se situent le centre de recherche d'excellence de l'INERIS (institut national de l'environnement industriel et des risques à Verneuil-en-Halatte) et du CETIM (centre technique des industries mécaniques à Senlis), ainsi que l'IUT de l'Oise.

La liaison Roissy-Picardie : un atout substantiel pour rapprocher la vallée de l'oise des autres métropoles

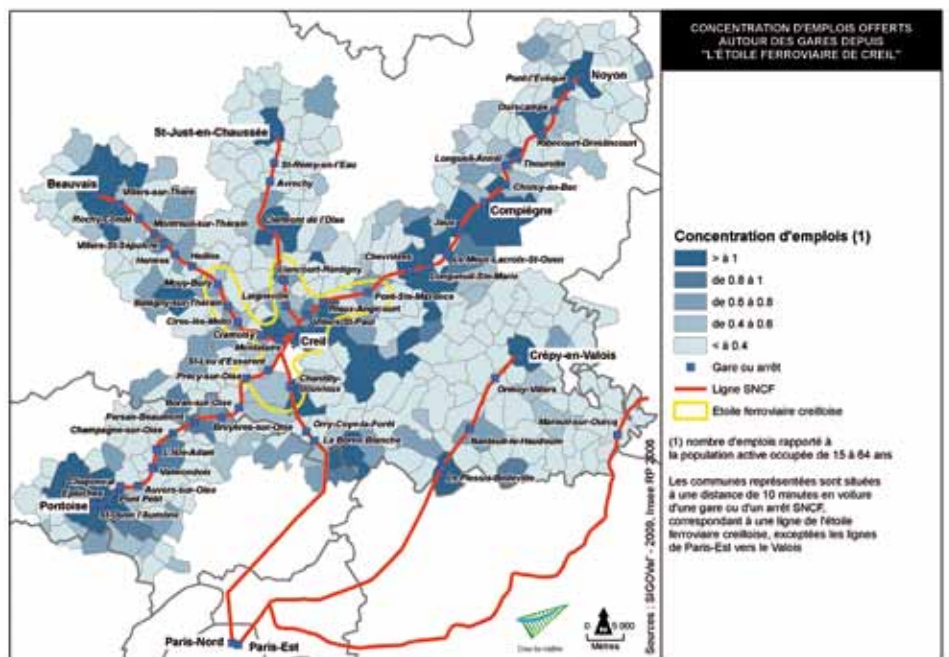
La nouvelle liaison à grande vitesse TGV Picardie-Roissy constitue un atout considérable, en ce sens qu'elle va permettre :

- de rapprocher la vallée de l'Oise de tous les centres de décision locaux et de les relier entre eux à toutes les métropoles françaises,
- d'améliorer les déplacements des Isariens, plus particulièrement de ceux résidant dans le quart sud-est (7% de la population active occupée du département de l'Oise, pour l'essentiel depuis les communes de Creil, Senlis, Crépy-en-Valois, Chantilly travaillent sur la plate-forme aéroportuaire de Roissy).



En assurant une meilleure accessibilité au réseau à grande vitesse, la nouvelle liaison ferroviaire place la vallée de l'Oise en poste d'avant-garde au développement du hub et pôle d'emplois de Roissy, identifié comme un pôle majeur dans le projet du Grand Paris. Elle participe aux efforts menés dans la vallée en faveur des transports durables moins polluants et économes en énergie, réduisant d'autant l'utilisation de la voiture particulière.

Les voies ferrées et les gares sont des supports majeurs de l'activité économique de la vallée de l'Oise.



Des intérêts réciproques à partager

La réalisation de cette nouvelle infrastructure modifiera avantageusement la situation actuelle en diminuant de manière sensible le temps de parcours, soit 20 mn pour relier Creil à Roissy. Cette opération mettra la vallée de l'Oise à portée immédiate de la plate-forme aéroportuaire. Ainsi, plus proches en temps de parcours, Compiègne et Creil, qui travaillent actuellement à des projets dans l'objectif de renforcer leur attractivité, pourront valoriser leurs structures d'hébergement, d'accueil de loisirs ou événementiel auprès d'une clientèle extra-régionale voire internationale : hôtels, restaurants, centres urbains, théâtres tels La Faïencerie à Creil, ou encore le futur centre de congrès à Compiègne.

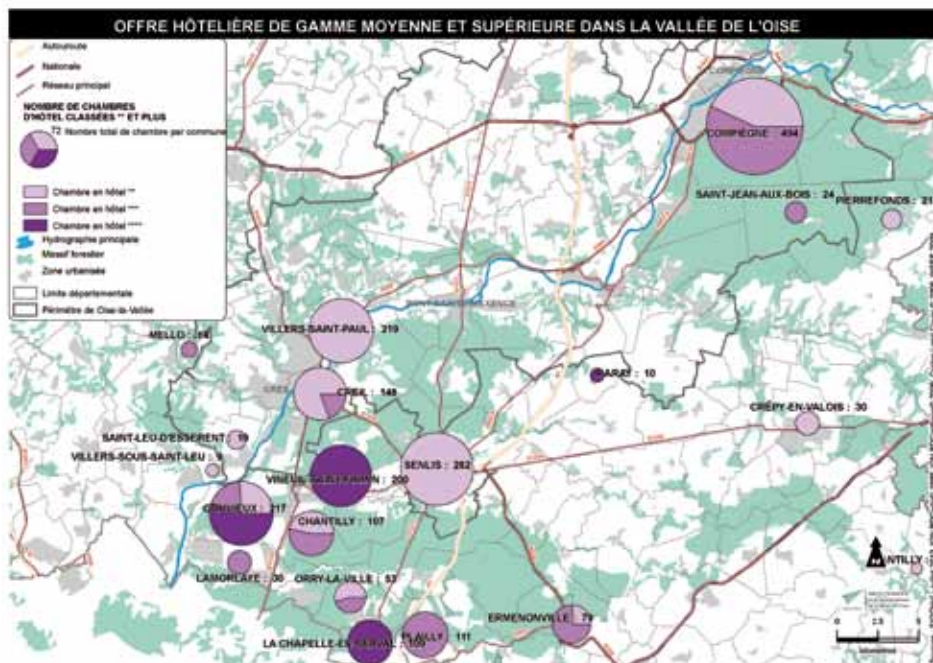
Ce potentiel existant ou en devenir propose ainsi une offre alternative d'équipements au secteur immédiatement périphérique de la plate-forme, le plus étant de pouvoir encore y associer des sites touristiques d'envergure tels le château de Chantilly, le château impérial de Compiègne, celui de Pierrefonds, la Maison de la pierre de Saint-Maximin ou encore la ville médiévale de Senlis, bien placés pour contribuer à développer le tourisme d'affaire ou de court séjour à distance raisonnable de la plate-forme. De surcroît, ces sites seront prochainement complétés par de nouvelles structures variées, qu'il s'agisse des projets de complexes hôteliers et de loisirs comme à Verberie ou Creil, ou de la Cité du Sucre (Francières) ou encore l'Insectarium (Pont-Sainte-Maxence) ou la maison de l'environnement/Maison du Marais (Monceaux/Sacy-le-Grand) en rive droite de l'Oise.



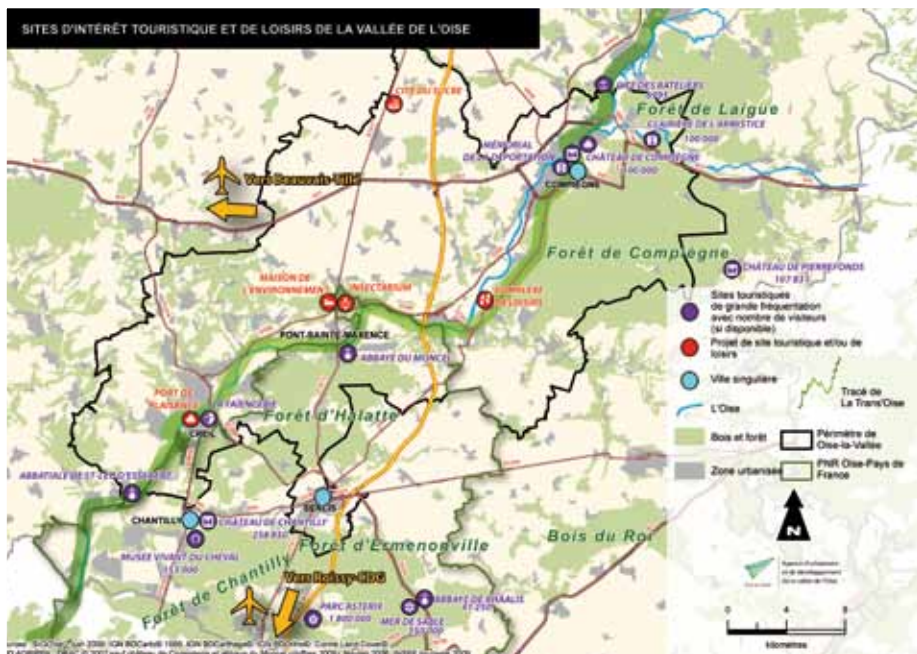


En outre, la présence d'un important patrimoine naturel, comme ceux des forêts d'Halatte et de Compiègne et des vallées de l'Oise ou de l'Automne, offre un cadre propice de détente et de découverte du territoire français, à quelques encablures des sites d'activités franciliens. Cette pause de loisirs peut être agréablement complétée par des activités nautiques (haltes fluviales et ports de plaisance existants et en projet à Compiègne, Verberie, Creil) ; bases de loisirs à Saint-Leu-d'Esserent et Rivecourt), des sports nautiques et de pêche, la randonnée pédestre ou cyclable, notamment la Trans'Oise, véloroute européenne.

Un potentiel hôtelier complémentaire



Un potentiel touristique bientôt à une vingtaine de minutes en train de la plate-forme de Roissy



Conclusion

Ainsi le projet de la nouvelle liaison TGV Picardie-Roissy peut-il vraiment compter sur les apports de la vallée de l'Oise pour opérer une synergie « gagnante-gagnante » entre le pôle économique de Roissy et les structures d'accompagnement originales et variées de ce territoire en frange picarde au rayonnement en devenir.

