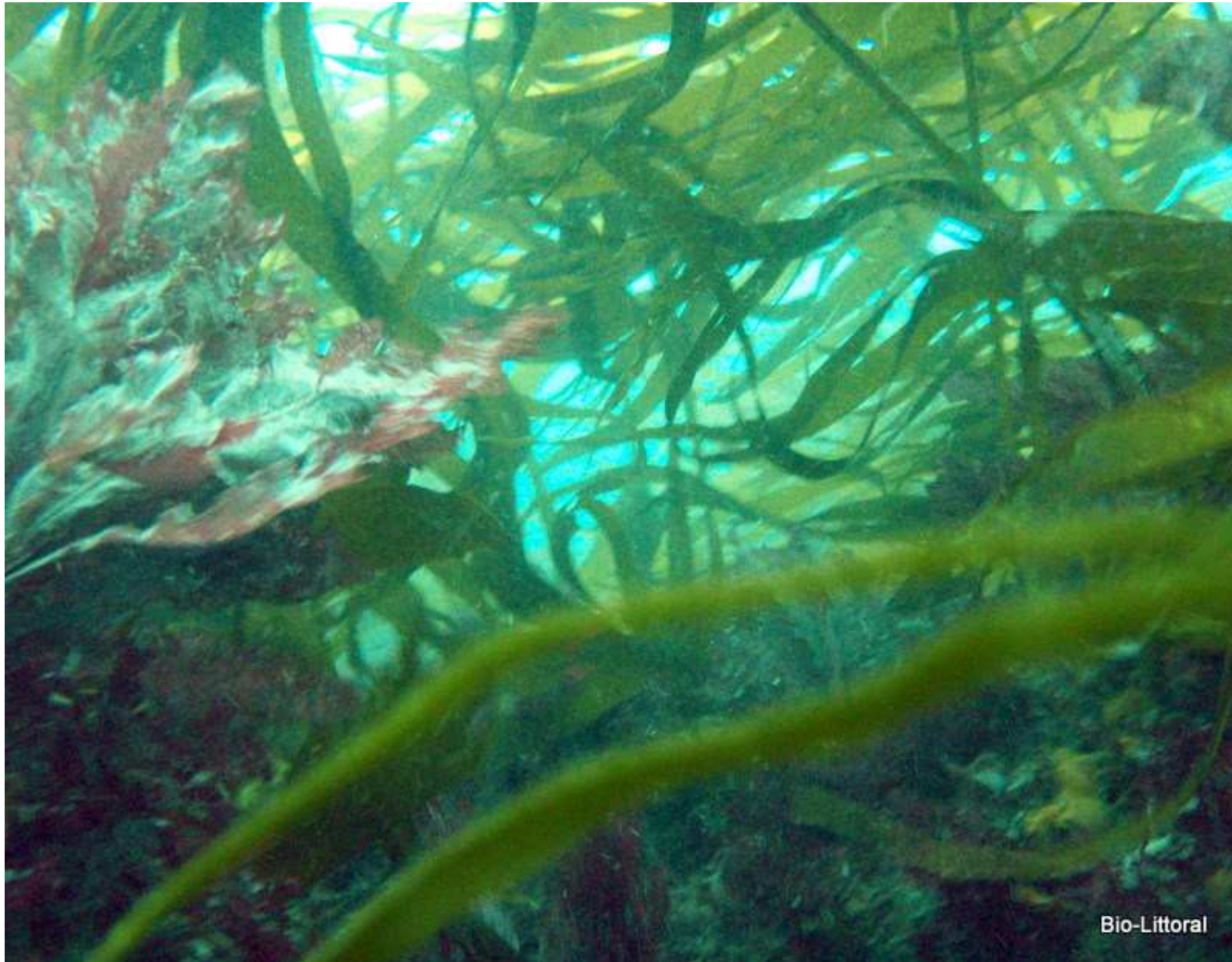


Le banc de Guérande, la faune et la flore



L'association Estuaire Loire Vilaine

L'étude, La préservation, la réhabilitation des fonds marins

L'étude et La préservation de la qualité de l'eau

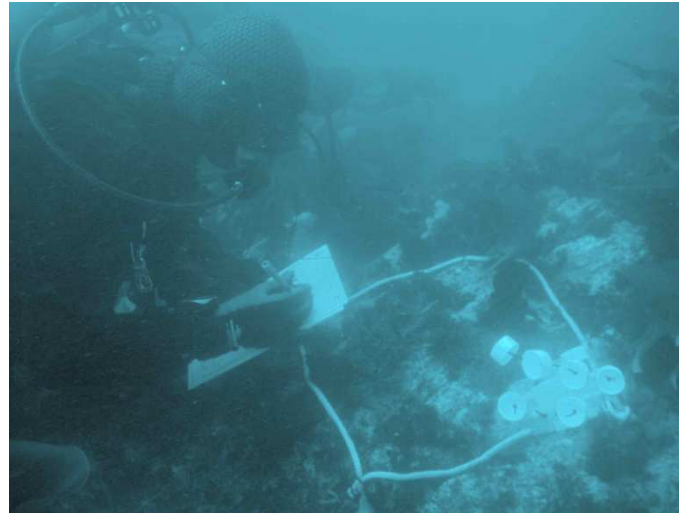
La préservation de la biodiversité

**Un projet scientifique annuel unique en France pour
déterminer l'état écologique des masses d'eau à partir du
bio indicateur laminaires**

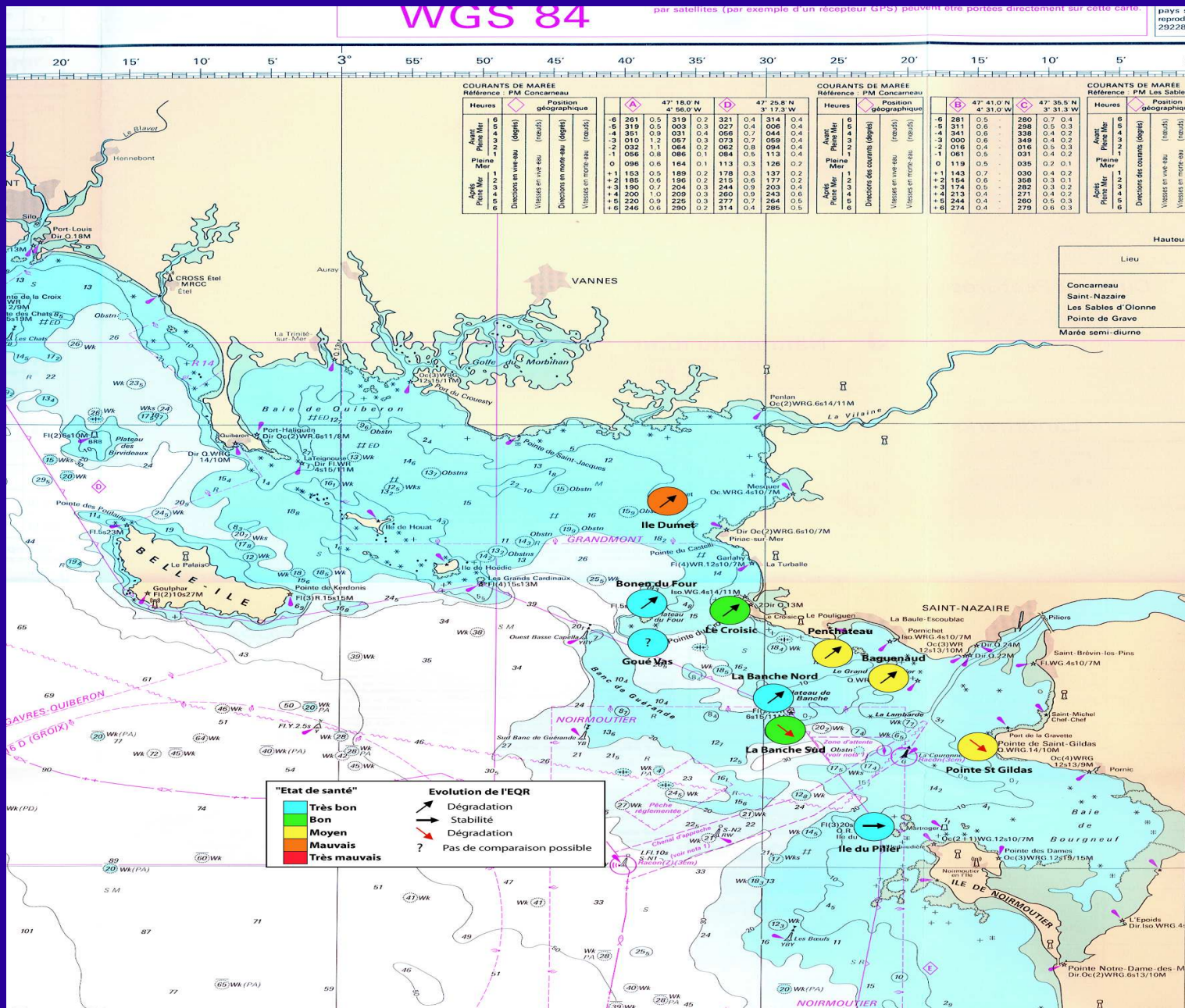
**Etat de santé des masses d'eaux côtières dans le
secteur Loire-Vilaine avec l'indicateur *DCE* «
Macroalgues subtidales » [www.estuaire loirevilaine.fr](http://www.estuaire.loirevilaine.fr)**

**Les acteurs : Le muséum de Concarneau sandrine Derrien. La société biolittoral A.L
Barillé, ELV.**

**Avec la validation scientifique d'IFREMER le soutien de l'agence de l'eau et
différents partenaires institutionnels.**



Etat écologique des masses d'eau 2011

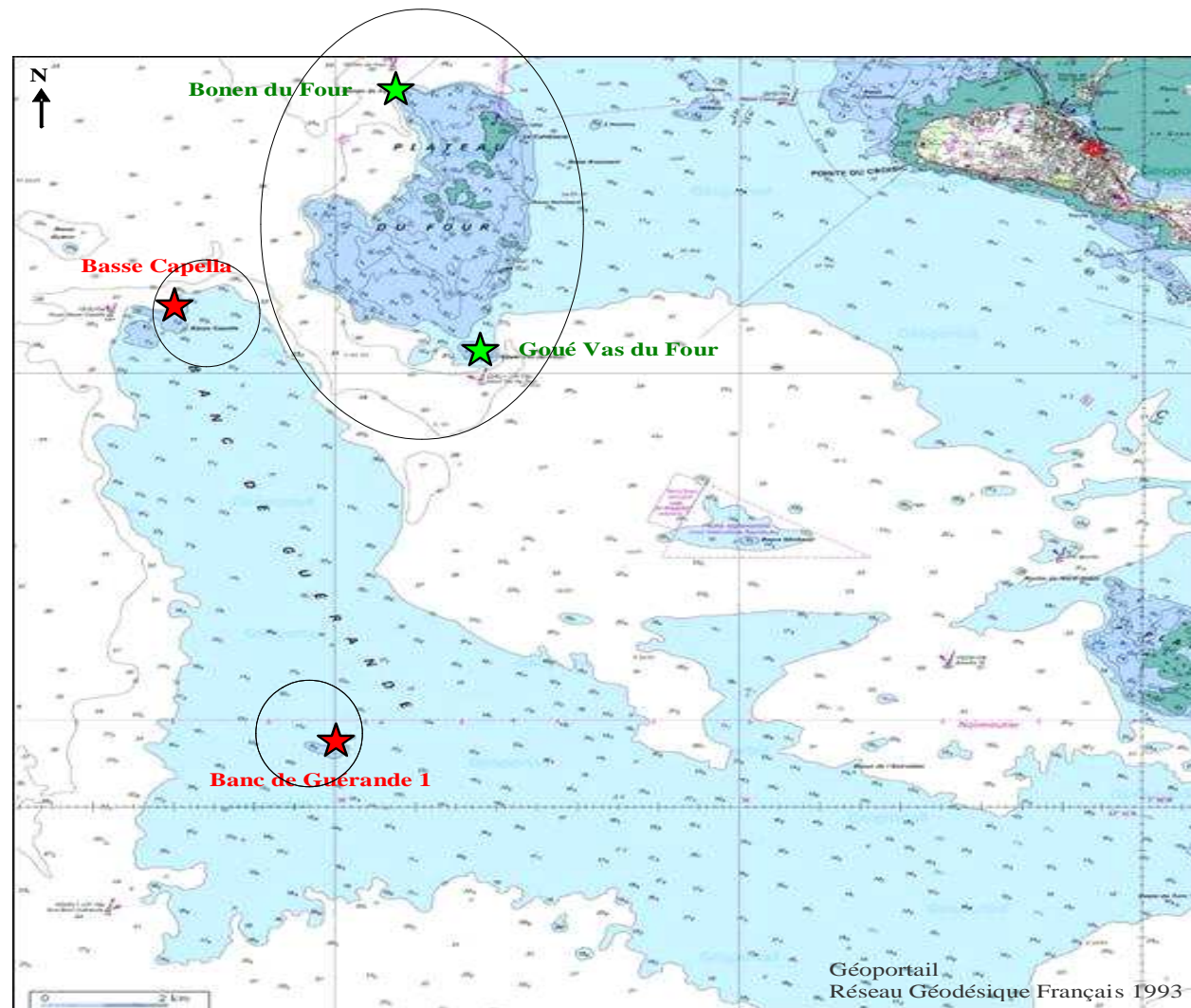


Le banc de guérande inventaire Faune et Flore de deux sites et comparaison avec le plateau du Four site Natura 2000

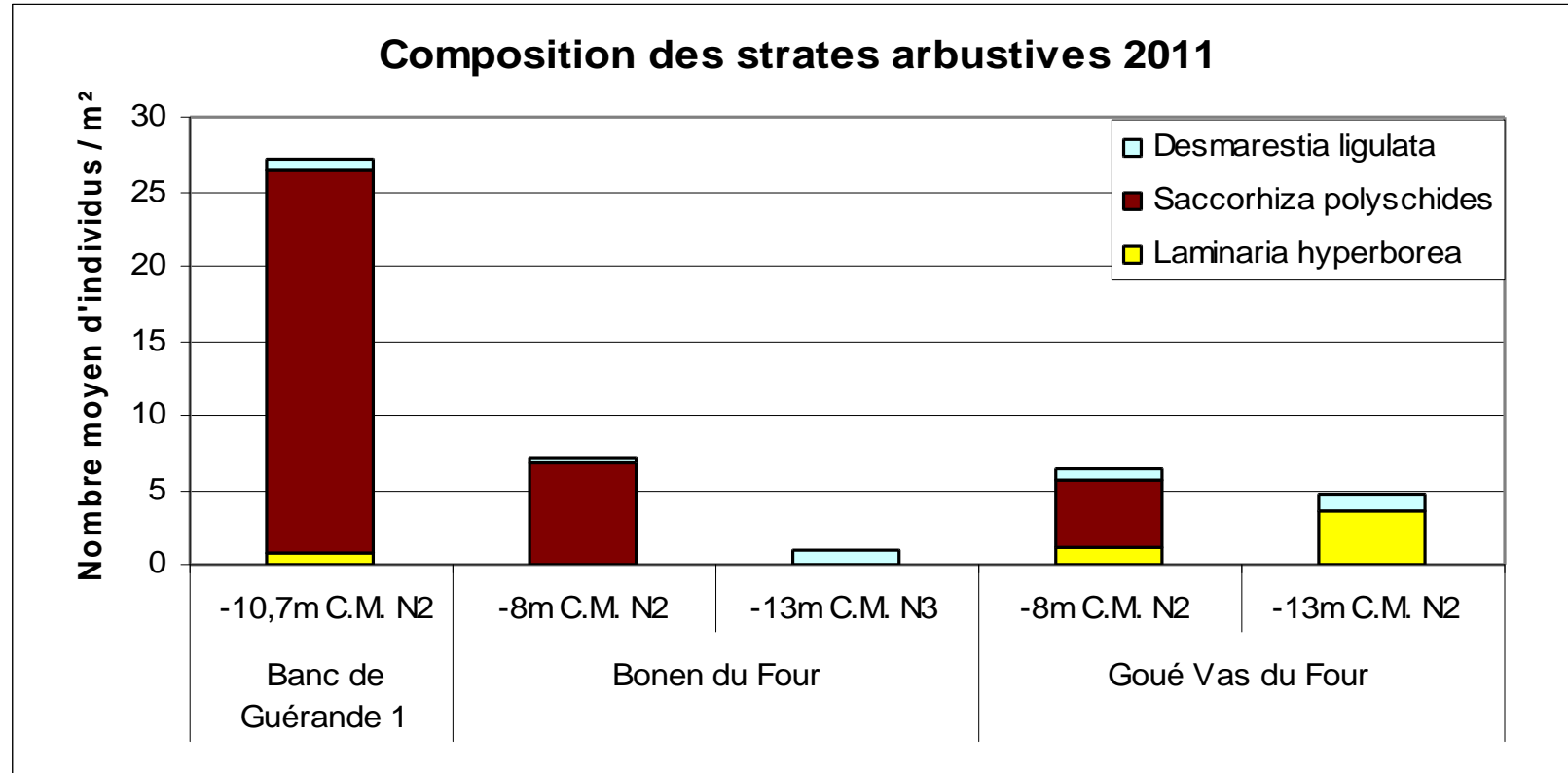


Le banc de Guérande inventaire floristique et faunistique

Les sites inventoriés



Comparaison de la strate arbustive BANC de GUERANDE et plateau du FOUR



Le premier constat qu'on peut faire, c'est que la strate arbustive est beaucoup plus importante sur « Banc de Guérande 1 » que sur les deux sites du plateau du Four, avec un nombre moyen de laminaires au mètre carré qui dépasse les 25 individus

Une forêt arbustive de laminaires exceptionnelles de plus de 40 km²

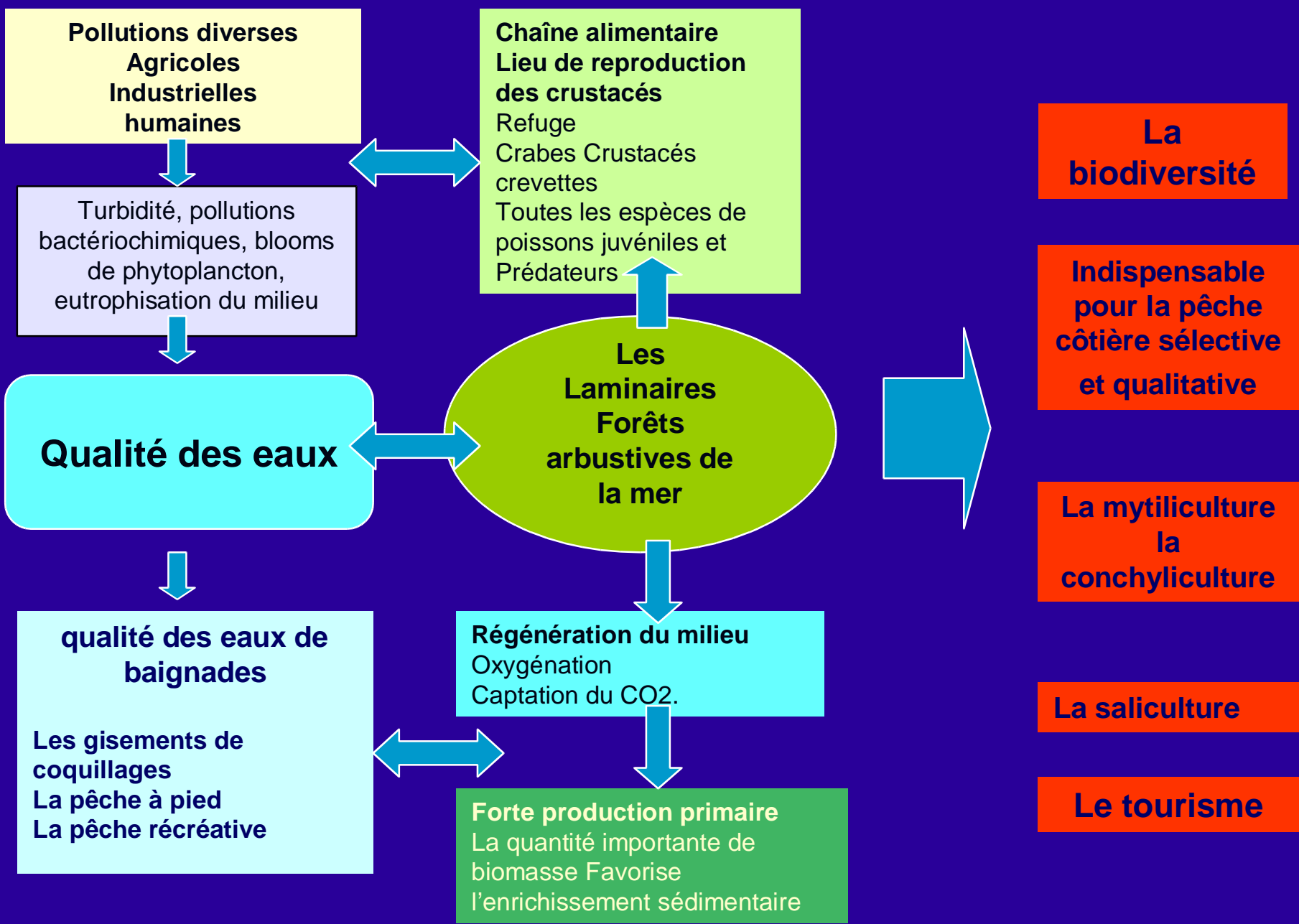


Comparaison de performances de production primaire dans divers habitats très productifs de la planète (Mc Lusky et Elliott, 2004). Gamme de variations mesurées sur plusieurs habitats de même type dans le monde.

Habitat	g.C/M2 par an
Herbiers de zostère	58-330
Marais salants	100-500
Herbiers à Spartine	133-1153
Mangroves	0-2700
Champs de laminaires	1200-1800

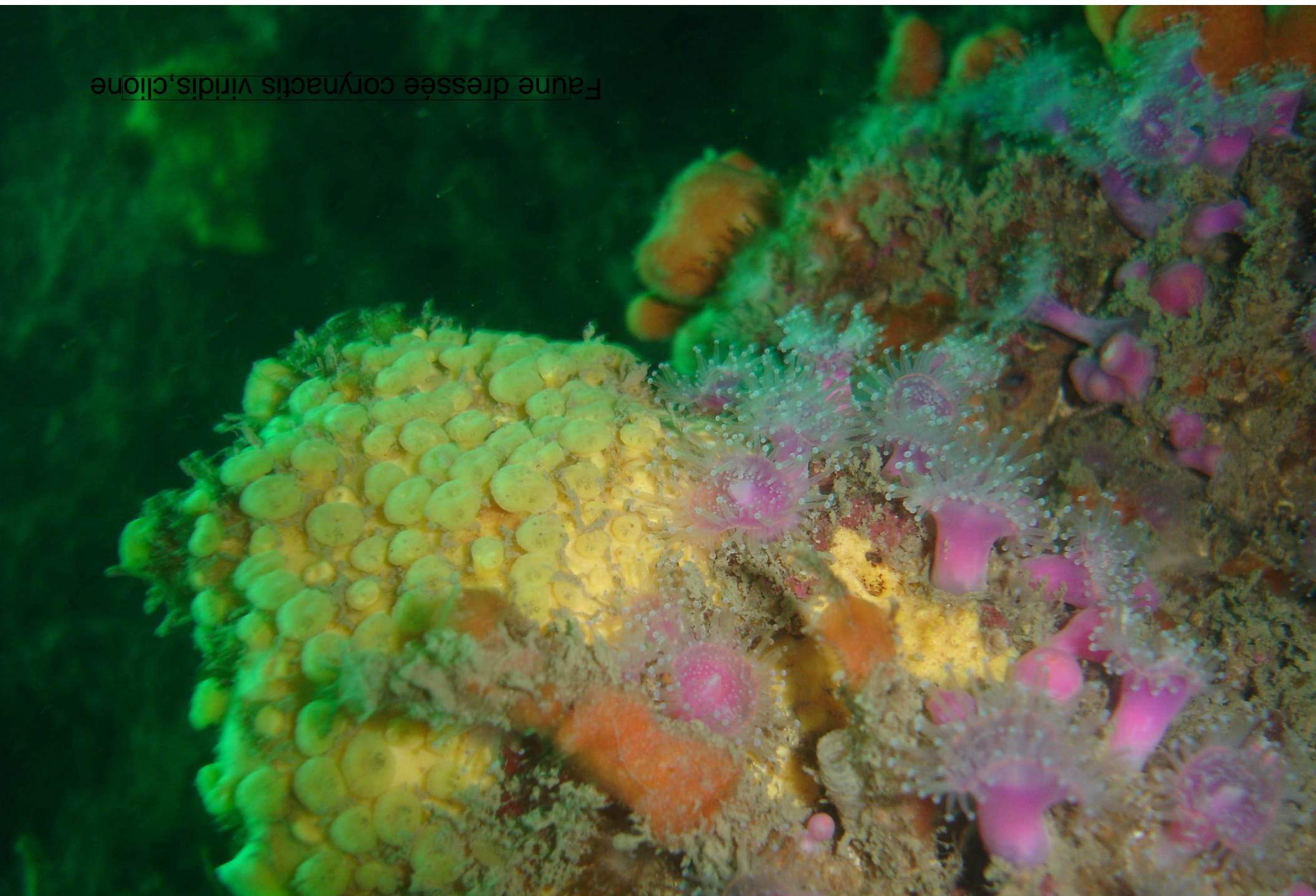
La production primaire d'un champ de laminaire sous nos latitudes tempérées est comparable à celle des mangroves qui sont des habitats protégés assurant le rôle essentiel de nourricerie et de frayère pour la faune tropicale.

■ L'intérêt de suivre les laminaires. Les «services rendus»



Faune dressée corynactis, clione,

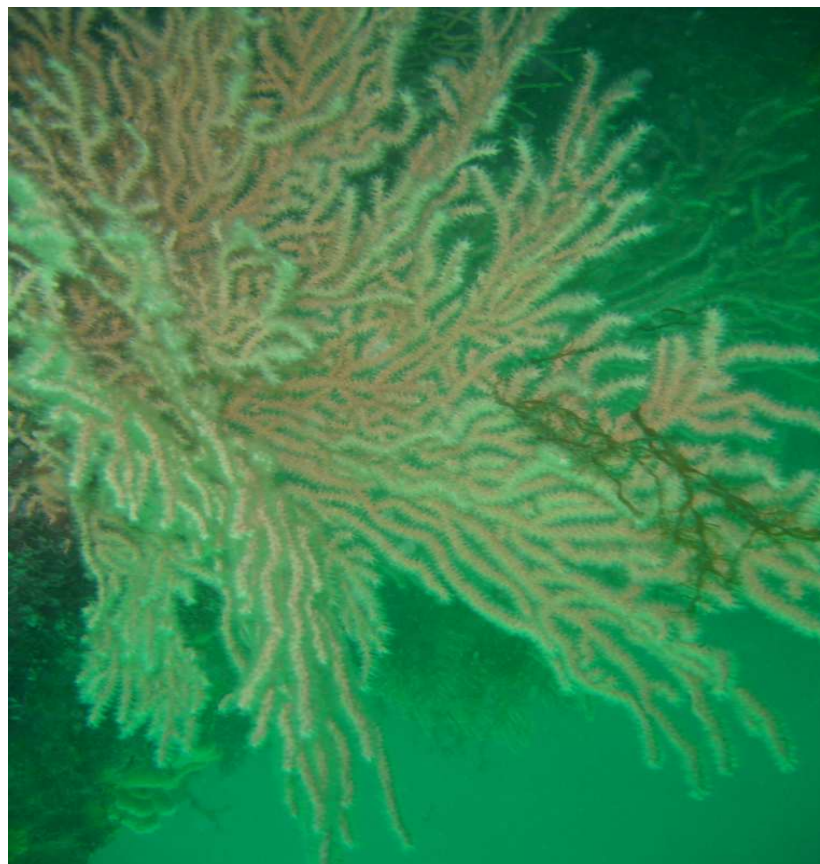
Faune dressée corynactis, clione



Pentapora fascialis
Basse Capella



Eunicella verrucosa
Basse capella





**ELV n'est pas opposée à l'édification de champs d'éoliennes offshore, c'est
Une réponse au réchauffement climatique**

Mais L'impact sur un milieu aussi fragile est **Fort**, 80 forages de 10 m de diamètre et de 30 m de profondeur et 100 kms de tranchées d'1m 50 . C'est la destruction des habitats et des niches écologiques.L'étouffement et le colmatage des zones de laminaires. **La Résilience est très faible voir négative**

Pour toutes les raisons exposées le choix du banc de Guérande pour implanter un champ d'éoliennes est le choix le plus mauvais qui soit.

Par contre le site de Vendée sur un plateau calcaire identique , mais par 25 30 mètres de fond nous apparaît un endroit sur le plan de la préservation de la biodiversité qui présente un impact modéré et une résilience forte . Nous sommes donc favorables au choix de cet emplacement et nous apporterons nos compétences pour améliorer le projet.

Propositions

Reculer les éoliennes pour les placer sur des fonds sablo-vaseux ou l'impact est faible et la résilience forte et positive . Associer des éoliennes flottantes et d'autres formes d'énergie, (houlomotrices).

Les éoliennes construites à terre sont remorquées sur site loin des côtes idem pour les réparations !

Selon les lieux et conditions, des houlomotrices associées ou des hydroliennes.

Cette zone serait interdite à la pêche et les habitats sous marin diversifiés en fonction des espèces recherchées (japon 350 types d'habitats)



Merci de votre attention les inventaires scientifiques sont sur notre site
www.estuaireloirevilaine.fr

