

**NOS DÉCHETS
EN DÉBAT**

LIVRET D'ACTIVITÉS

**Débat public : le centre de traitement
des déchets ménagers d'Ivry-Paris XIII
en question**

Les enfants sont invités

Les ordures ménagères à la maison : observation

Calcule avec tes parents quelle quantité de déchets ménagers ta famille jette en moyenne par semaine. (pour indication, il existe des poubelles de 5 litres, de 10, 20 ou 30 litres)

Combien de poubelles différentes y-a-t-il chez toi/dans ton immeuble ? Lesquelles ? De quelles couleurs ?

Qu'est ce que ta famille jette le plus ? Classe les catégories de déchets de la plus importante (n° 1) à la moins importante (n° 6) en fonction du volume :

- Épluchures de légumes, restes de repas
- Journaux, papiers, emballages en carton...
- Verre
- Plastique : bouteille de lait, d'eau minérale, emballages...
- Métaux : boîtes de conserve, cannettes...
- Textile : couches, vieux vêtements...
- Autre : lesquels ?

Tu sais qu'il est très important de trier les déchets pour pouvoir les traiter de façon adéquate, les recycler et les valoriser. En triant tes déchets, tu contribues à la préservation des ressources naturelles !

Teste tes connaissances et relie les objets suivants à la bonne poubelle :



> La question de la Commission du débat public

Comment pourrait-on mieux trier nos déchets ?

Penses-tu que nous soyons suffisamment informés ? Qu'est-ce qui pourrait nous aider à mieux trier nos déchets ?

Le sais-tu ?

Il faut rapporter :

- > les médicaments à la pharmacie ou à la déchetterie,
- > les piles dans les points de collecte en supermarché par exemple ou à la déchetterie
- > les lampes basse consommation chez les vendeurs ou à la déchetterie.
- > les vêtements usagés dans des conteneurs spéciaux, ceux des associations ou à la déchetterie
- > les appareils électroménagers (sèche-cheveux, mixer...), audiovisuels (TV, chaîne Hi Fi...), informatiques (ordinateur) ou bureautiques (imprimante) peuvent être laissés chez le vendeur lors de l'achat d'un nouvel appareil, ou rapportés à la déchetterie.

La collecte des ordures ménagères dans la commune : mène l'enquête

Combien de fois par semaine les ordures sont-elles ramassées dans ta commune ?

Combien de camions circulent sur la commune pour chaque collecte ?

Quels sont les différents types de collecte dans ta commune ? Relie les différents types de déchets aux types de collecte correspondants :

à domicile

bennes dans la rue

déchetterie

- les ordures ménagères
- les encombrants (électroménager, meubles...)
- les déchets verts (feuilles, branches, herbe...)
- le verre
- les vêtements usagés
- les déchets recyclables

Connais-tu le nom de la société qui collecte les déchets dans ta commune ? Sais-tu combien de personnes y travaillent ?

Demande à la Mairie combien de kilos de déchets ménagers sont collectés dans ta commune chaque semaine :

Le sais-tu ?

Les communes se regroupent et constituent un syndicat intercommunal pour le traitement des ordures ménagères. Elles peuvent ainsi ensemble utiliser les solutions les plus adaptées pour prendre en charge ces ordures.

L'usine d'Ivry Paris XIII est l'une des usines du SYCTOM de l'agglomération parisienne.

Un peu d'histoire

a) Le ramassage des ordures n'a pas toujours existé : que faisait-on avant ?

Les hommes préhistoriques jetaient les restes de nourriture à l'endroit même où ils mangeaient. Ces déchets se décomposaient naturellement sur place. Ce qui reste aujourd'hui de ces déchets nous donne des indices sur le mode de vie de nos ancêtres.

Par exemple, lorsqu'on trouve des cendres sur un site préhistorique, on peut en déduire que ces hommes maîtrisaient le feu. Ils pouvaient donc faire cuire des aliments ou des poteries.

Joue à l'archéologue. Tu es sur un chantier de fouilles dans une grotte et tu trouves dans un coin ce qui devait être la décharge de cette tribu. Quels indices peuvent te permettre de dire si ce peuple était chasseur ? ou pêcheur ?

b) Depuis quand collecte-t-on les ordures ?

Jusqu'à une époque récente, les hommes ont jeté leurs déchets, près de chez eux, dans la rue lorsqu'ils habitaient en ville.

Au XIX^e siècle, des savants mettent en évidence le rôle des microbes et recommandent de brûler les ordures pour éviter la propagation des épidémies dans les villes.

En 1884, le Préfet de la Seine ordonne que les déchets soient déposés dans des récipients spéciaux munis d'un couvercle, devant les portes des maisons, afin d'être ramassés par les services municipaux.

Trouve le nom de ce Préfet en résolvant la charade ci-dessous :

- 1) mon premier est une petite bête qui se cache dans les cheveux et qui se nourrit de sang
- 2) mon second est le contraire de laide

Mon tout est le nom du Préfet

C'est seulement au XX^e siècle que le gouvernement oblige chaque commune à collecter et à éliminer les déchets ménagers. Cette pratique n'est pas encore répandue partout dans le monde.

c) Lis le texte ci-dessous et réponds aux questions posées :

« Le quartier El Moqatam près de la citadelle de Saladin est le lieu où résident les Chiffonniers du Caire, en Égypte.... Une ville de 25 millions d'habitants.

Près de 350 000 personnes vivent du ramassage et du tri des ordures. Parmi eux, on compte 180 000 enfants.

Le quartier croule sous les ordures. Partout dans les ruelles sombres de la colline, une odeur lourde et âcre prend à la gorge et persiste. Les rues sont noires. Les toits ploient sous les tonnes d'ordures rapportées de la mégapole. Les rez-de-chaussée de chaque immeuble sont transformés en dépotoirs qui débordent de détritiques que trient à mains nues les femmes et les enfants.

Un peu d'histoire

Sortis de l'ombre grâce à l'action de Soeur Emmanuelle, les chiffonniers du Caire se trouvent confrontés à de nombreuses difficultés. Ils partent le matin pour ramasser les ordures dans les rues de l'immense agglomération. Ils reviennent dans l'après-midi et déchargent leurs rustiques charrettes tirées par de petits ânes. Ces ordures s'amoncellent en collines plus hautes que leurs cabanes. L'odeur qui se dégage de ces tas d'immondices est épouvantable. Les chiffonniers, grands et petits, trient ces monceaux d'ordures, mettant de côté les détritrus alimentaires et les donnant à manger à des cochons noirs qu'ils vendent, une fois engraisés, à des charcutiers. Les enfants jouent sur ces tas d'ordures putréfiés où grouillent les rats et les microbes. »

D'après un article extrait de <http://www.droitsenfant.com>

Comment appelle-t-on les gens qui vivent de la collecte et du recyclage des poubelles au Caire ?

Pourquoi ces gens récupèrent-ils les ordures ?

Quel moyen utilisent-ils pour les transporter ?

Que mangent les cochons ?

Que penses-tu de cette organisation ?



Mieux consommer : penser à l'environnement en achetant des produits recyclables et recyclés

Le recyclage est un procédé qui permet de fabriquer un nouveau produit à partir de déchets. Par exemple, on peut fabriquer des bouteilles en verre avec le verre de bouteilles usagées, ou des vêtements en laine polaire à partir des bouteilles en plastique collectées.

Le recyclage permet de préserver des ressources naturelles.

Sais-tu ce que signifient ces logos ? Relie chaque logo à la bonne définition :



Indique que l'emballage ou le produit est composé en tout ou partie de matériaux recyclés. Un pourcentage est indiqué au-dessus de la flèche.



Le Point Vert, logo éco-emballage indique que l'entreprise qui fabrique le produit emballé participe financièrement au programme de recyclage des emballages ménagers.

Indique que le produit ou l'emballage est recyclable.



Indique que le produit est composé de plastiques recyclables. Le logo est généralement accompagné d'un chiffre qui correspond à un type particulier de plastique (ex : le chiffre 5 correspond au plastique des bouchons de boisson gazeuses).

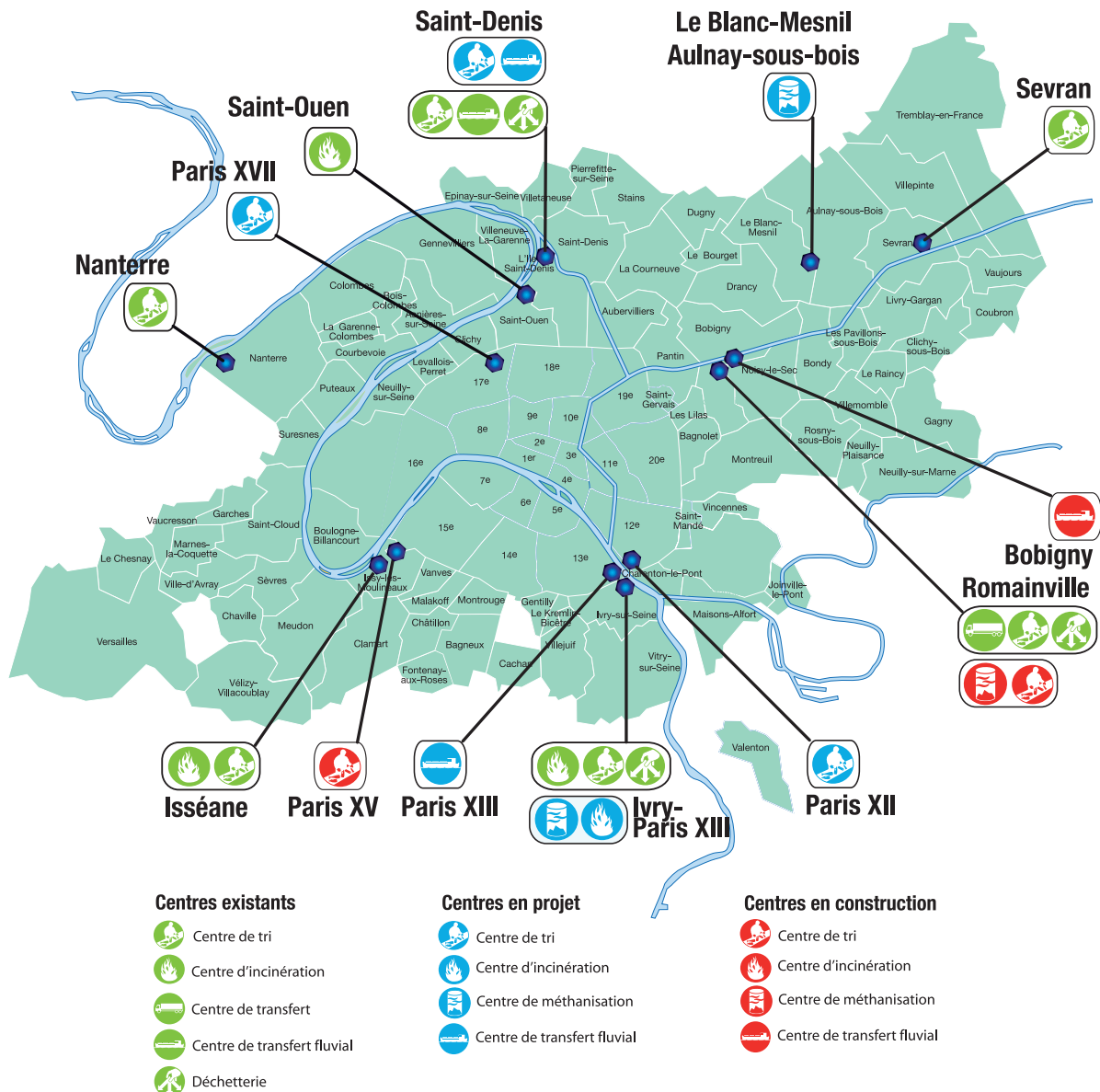


Indique que le produit ou emballage contient des produits recyclés.



Le traitement des ordures ménagères à Paris-Ivry XIII

a. je localise ma ville sur la carte



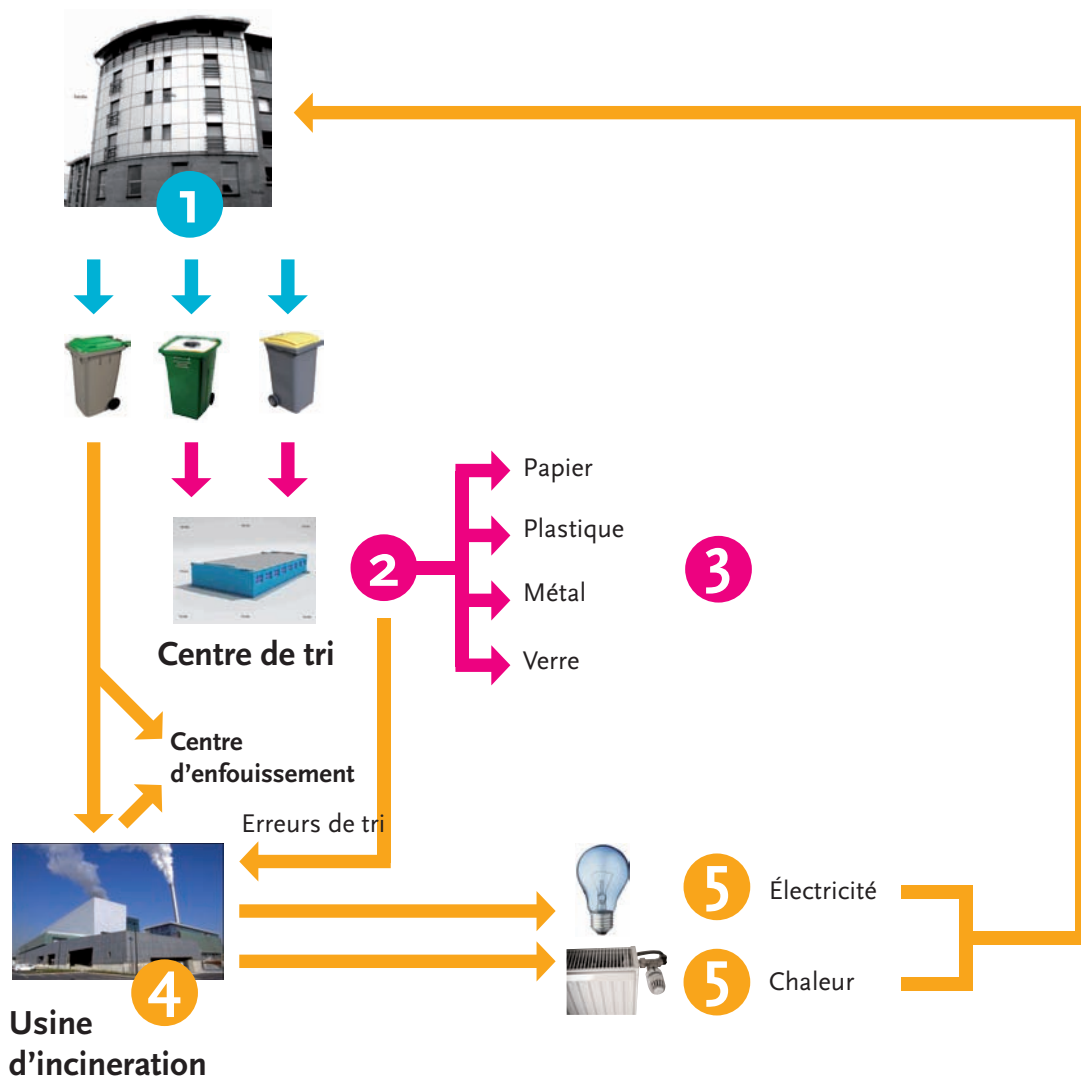
b. Je découvre l'activité de l'usine

Aujourd'hui, le site d'Ivry-Paris XIII comprend une usine d'incinération, un centre de tri et une déchetterie.

Traiter les ordures ménagères selon leur composition permet d'en exploiter au mieux toutes les ressources.

Par exemple, en brûlant les ordures ménagères, on produit de la chaleur, utilisée pour chauffer des logements et pour fabriquer de l'électricité.

Le traitement des ordures ménagères à Paris-Ivry XIII



Aide-toi du schéma ci-dessus pour compléter le texte suivant :

Les déchets provenant des collectes sélectives sont envoyés dans un _____ afin d'être orientés vers les différentes filières de recyclage. Les déchets qui ont été mal triés rejoignent les ordures ménagères et sont acheminés vers l'_____.

En brûlant, les déchets dégagent de l'énergie qui peut être valorisée sous forme d'_____ ou de _____ qui servira à chauffer des logements. La valorisation des déchets permet d'éviter le stockage dans le _____.

Le traitement des ordures ménagères à Paris-Ivry XIII



> Les questions de la Commission du débat public

Faut-il encourager les gens à produire moins de déchets, ou au contraire en produire plus pour récupérer davantage d'énergie ?

Penses-tu plus utile de garder l'usine dans la ville en utilisant la chaleur produite pour chauffer des logements ? Ou vaudrait-il mieux la reconstruire plus loin dans la campagne ? Que ferait-on alors de la chaleur ?

c. Je raconte la visite de l'usine d'Ivry

J'ai visité l'usine de traitement des ordures ménagères le _____. J'ai vu :

Le sais-tu ?

Les déchets de 7 familles permettent de fournir de l'eau chaude et du chauffage pour 1 famille. Il faut récupérer les déchets de 10 familles pour couvrir les besoins en électricité d'1 famille.

Les ordures ménagères qu'on incinère pour produire de la chaleur contiennent souvent du plastique : sacs de caisse et divers emballages. La matière plastique est fabriquée à partir du pétrole, une ressource fossile. Les réserves actuelles seront épuisées d'ici 40 ans environ.





Pourrait-on produire moins de déchets ?

a) Les bons gestes au quotidien

Nos poubelles, à l'image de notre consommation, sont remplies de déchets de toutes sortes... Chacun pourrait réduire sa production quotidienne de déchets par des gestes simples. Les connais-tu ?

Place dans les cases « Bon geste » et « Mauvais geste » chacune des actions suivantes :

- > boire l'eau du robinet / acheter de l'eau en bouteille
- > utiliser systématiquement des lingettes / utiliser une éponge ou de l'eau
- > acheter des gâteaux pour le goûter en emballage-portion / acheter les mêmes gâteaux en paquet familial
- > utiliser pour les courses sacs cabas ou paniers / utiliser des sacs jetables
- > jeter les feuilles utilisées sur un côté / les récupérer comme brouillon pour écrire au dos

Le sais-tu ?

Chaque année, un million de tonnes de catalogues et magazines gratuits sont distribués dans les boîtes aux lettres, soit 35 kg par foyer. Cela représente 5 % du poids des poubelles des Français.

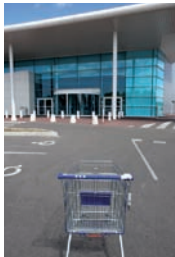
Si **3 familles sur 20** apposaient un **autocollant Stop Pub** sur leur boîte aux lettres pour dire qu'elles refusent de recevoir des imprimés publicitaires, on réduirait la quantité de déchets à traiter de près de 120 000 tonnes.

Tu peux te procurer un autocollant Stop Pub :

- > auprès de ta mairie
- > à l'accueil ou à la caisse centrale de certaines grandes surfaces
- > auprès d'une association de défense de l'environnement ou de consommateurs ayant créé son autocollant
- > en l'imprimant depuis le site du Ministère de l'Ecologie et du développement durable.

Pourrait-on produire moins de déchets ?

En choisissant des produits avec peu d'emballage, on peut réduire sa production de déchets. Choisis les bons produits pour avoir moins de déchets à jeter et place-les dans le chariot de courses



b) Réutiliser, réparer ou donner plutôt que de jeter

Avant de jeter les produits que tu n'utilises plus ou qui sont cassés ou encore les vêtements que tu ne portes plus, demande toi s'ils ne sont pas réparables ou s'ils ne pourraient pas servir à quelqu'un d'autre.

Certaines associations et entreprises collectent et réparent les produits qui peuvent encore servir pour ensuite les revendre à prix réduit. Certaines déchetteries travaillent en partenariat avec des associations qui récupèrent des objets encore utilisables. Cela permet aussi de créer des emplois.

Tu peux donc donner tes vêtements, tes jouets ou des appareils électroménagers en état de marche à ta famille ou à des associations qui les redistribuent. Détermine pour chacun de ces produits s'ils peuvent avoir, ou non, une seconde vie. Dessine une flèche pour indiquer ton choix.

poubelle
verre

réparation

poubelle
déchets
ménagers

don

poubelle
emballages

- une assiette cassée
- une vieille brosse à dents
- un pot de confiture vide
- une peluche en bon état
- un vélo avec une roue crevée
- une canette de coca
- des magazines
- un carton de pizza
- un jean dont la fermeture éclair est cassée
- un pull trop petit

Pourrait-on produire moins de déchets ?

c) Moins gaspiller

On peut réduire la quantité de nourriture jetée à la poubelle en étant vigilant sur les dates limites de consommation des produits : on consomme en priorité les plus anciens.
On peut aussi pratiquer le compostage à domicile.

Qu'est ce que le compostage à domicile ?

Le compostage à domicile est très simple à réaliser ! Il suffit de mélanger dans un bac les déchets de cuisine (épluchures de légumes et de fruits), les déchets de jardin et des déchets secs tels que essuie-tout, serviettes en papier, cendres de bois, copeaux de bois, papiers, journaux... en quantités égales, d'aérer régulièrement ce mélange et de surveiller.

Si tu as un jardin, fais l'expérience ! Tu pourras utiliser ton compost comme de l'engrais entre la 3^e semaine et le 8^e mois environ.

> Les questions de la Commission du débat public

Penses-tu que dans toutes les familles on pourrait faire du compost ? Et chez toi ?
Pose la question à tes parents.



Le projet de transformation de l'usine d'Ivry-Paris XIII

7.1

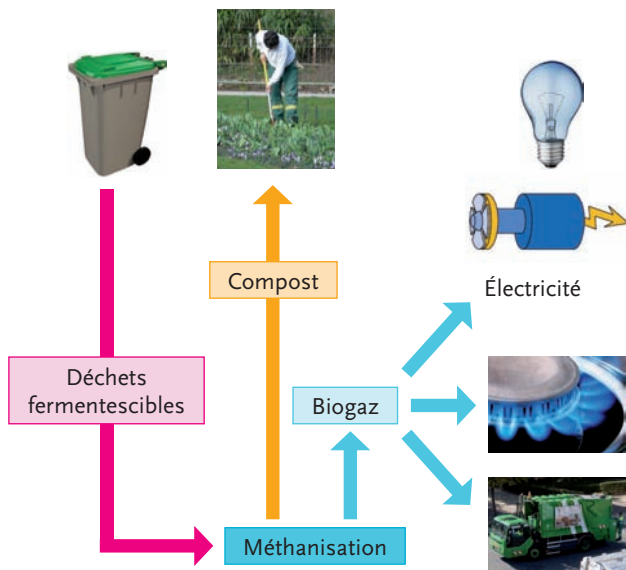
Le centre d'incinération d'Ivry-Paris XIII a été mis en service en 1969, La durée de vie d'une usine d'incinération d'ordures ménagères étant d'environ 40 ans, il faut envisager son remplacement.

Plusieurs solutions sont envisagées : on peut la moderniser, la transformer, la démolir pour reconstruire la même en plus moderne, ou imaginer des solutions nouvelles...

C'est là-dessus que porte le débat.

Aujourd'hui dans l'usine d'Ivry-Paris XIII, les déchets qui ne sont pas recyclés sont pour l'essentiel brûlés.

Le projet prévoit de mieux valoriser les déchets qui peuvent pourrir (épluchures de fruits, papier, déchets de jardin...), qu'on appelle déchets fermentescibles. Comment ? En pratiquant la méthanisation, c'est-à-dire en les laissant se décomposer et en récupérant le gaz qui se dégage de cette fermentation.



a) En t'aidant du schéma, complète le texte ci-dessous avec les mots suivants :

organiques – décomposition – biogaz – électricité – gazinières – compost – carburant

La méthanisation est un procédé de _____ qui concerne les déchets _____ : déchets alimentaires, journaux, emballages, textiles, déchets verts...

La fermentation de ces déchets permet de produire du _____ qui peut servir d'engrais et enrichir la terre appauvrie par les cultures intensives.

On utilise aussi le _____ valorisé ensuite en _____ ou en _____. On peut aussi l'envoyer dans le réseau de distribution de gaz naturel pour alimenter nos _____.

> Les questions de la Commission du débat public

La qualité du compost dépend de la qualité du tri. Penses-tu que chaque famille pourrait avoir une poubelle supplémentaire pour jeter les déchets putrescibles ? Ou alors vaudrait-il mieux que le tri soit fait à l'usine de traitement ?

Le projet de transformation de l'usine d'Ivry-Paris XIII

b) Entoure les mots qui font référence au projet de transformation de l'usine d'Ivry-Paris XIII :

- > Recyclage
- > Enfouissement
- > Incinération
- > Pollution
- > Aménagement du quartier
- > Décharge dans la Seine
- > Décoration des cheminées
- > Reconstruction de l'usine sous la Tour Eiffel
- > Méthanisation
- > Compostage
- > Transport des ordures par péniche
- > Production de chaleur
- > Production de froid

c) Comme toute usine, celle-ci produit des déchets :

- > des déchets gazeux, rejetés dans l'air, par la cheminée de l'usine
- > des déchets solides, ce qui n'est vraiment plus recyclable, qu'il faut emporter dans un centre de stockage

À partir des déchets ménagers, l'usine produit du biogaz et de la chaleur, mais aussi des déchets, résidus du cycle de traitement. Certains peuvent encore être valorisés, par exemple pour faire des routes, d'autres seront stockés dans un centre d'enfouissement.

On peut transporter ces déchets par camion, par train ou par bateau (péniche).

Avec 1 kg de carburant pour faire 1 km, on peut transporter :

- > 50 tonnes de déchets par camion
- > 100 tonnes de déchets par train
- > 130 tonnes de déchets par péniche automotrice
- > 200 tonnes de déchets par barges poussées

(source : Ademe)

Quelle est la solution la plus économique pour la consommation de carburant ?

1 tonne de déchets transportée par voie fluviale sur 1 km provoque l'émission de 20 à 40 grammes de CO₂, le principal gaz responsable du réchauffement de la planète.

1 tonne de déchets transportée par la route sur 1 km provoque l'émission de 80 grammes de CO₂.

> Les questions de la Commission du débat public

D'après toi, faut-il que l'usine conserve une cheminée, et que l'on voie la fumée qui s'en échappe ? Ou penses-tu que le paysage serait plus agréable sans cheminée ?

Pour l'environnement, est-il préférable de transporter les résidus de l'usine par péniche ou par camion ?

Je participe au débat avec ma classe

Je respecte les règles du débat :

- > s'écouter
- > parler à son tour
- > respecter les opinions de mes camarades

Mon rôle : qui suis-je ?

- > un participant au débat _____
- > un rapporteur _____
- > un observateur _____

Ma mission :

Mon avis sur le projet :



Mes arguments pour ou contre le projet :

Quelle question supplémentaire aurais-je aimé poser ?

